



**Cardiff
Caerdydd**

Cynllun Llesiant Caerdydd
2018-2023

Adroddiad Blynyddol
2020/21





Rhagair	4
Cyflwyniad	5
Amcanion Llesiant Caerdydd	
1. Caerdydd yn lle gwych i gael eich magu	7
2. Caerdydd yn lle gwych i dyfu'n hŷn	11
3. Cefnogi pobl allan o dlodi	15
4. Cymunedau diogel, hyderus a grymus	19
5. Prifddinas sy'n gweithio i Gymru	24
6. Caerdydd yn tyfu mewn ffordd gadarn	28
7. Moderneiddio ac integreiddio ein gwasanaethau cyhoeddus	32
Atodiad A - Cynnydd yn erbyn Ymrwymiadau	35
Atodiad B - Caerdydd yn 2021	

“

Gyda'n gilydd gallwn wneud
Caerdydd yn lle gwych i fyw
ynddo ar gyfer ein trigolion i gyd”

Rhagair

Drwy gydol y flwyddyn ddiwethaf, mae Bwrdd Gwasanaethau Cyhoeddus (BGC) Caerdydd wedi arwain yr ymateb i'r pandemig gyda lefel ddigynsail o weithio mewn partneriaeth. Roedd y trefniadau a roddwyd ar waith yn helpu i ddiogelu'r rhai mwyaf agored i niwed, yn sicrhau bod gwasanaethau hanfodol yn parhau i gael eu darparu ac mewn rhai achosion arweiniodd at drawsnewid gwasanaethau drwy fabwysiadu ffyrdd newydd o weithio a'r defnydd o dechnoleg.

Daeth dros 400 o staff y sector cyhoeddus at ei gilydd i sefydlu Gwasanaeth Profi, Orlhain, Diogelu'r ddinas i helpu i atal lledaeniad Covid-19. Cafodd gwestyau eu hailwampio i roi ymgeledd i'r digartref a'r rhai sy'n cysgu ar y stryd, gyda llawer yn ymgysylltu â gwasanaethau ac yn dechrau mynd i'r afael â'r anghenion cymhleth sy'n eu cadw ar y strydoedd. Ac, fe wirfoddolodd miloedd o bobl i gefnogi ein cymunedau, gan gynnwys darparu bwyd a chyflenwadau meddygol i'r rhai mwyaf agored i niwed fel rhan o'r fenter 'Gyda'n Gilydd dros Gaerdydd'.

Mae wedi bod yn flwyddyn fel nas gwelwyd ei thebyg, ac rydym yn falch o ymateb ein dinas, o ymrwymiad a gofal ein gweithwyr yn y sector cyhoeddus, cryfder a gwydnwch ein cymunedau a'n busnesau, a'r gwaith partneriaeth rhwng aelodau'r BGC sydd wedi nodweddu'r ymateb i'r pandemig.

Fel BGC, yr ydym yn awr yn troi ein sylw at adferiad ac adnewyddu. Bydd heriau sylweddol i'w goresgyn yn sgil y pandemig, gan gynnwys lefelau uwch o ddiweithdra a ragwelir dros y ddwy flynedd nesaf, a fydd yn effeithio ar bobl ifanc yn enwedig, mwy o alw ar wasanaethau iechyd oherwydd ôl-groniad o dderbyniadau ysbyty nad ydynt yn ymwneud â Covid a thanadrodd am niwed cudd, a'r angen i weithredu yn wyneb newid yn yr hinsawdd. Byddwn yn wynebu'r rhain gyda'n gilydd. Gan gyfeirio ein llygaid tua'r gorwel, at fywyd y tu hwnt i'r pandemig, byddwn yn dwyn ysbryd y cydymdrechu a'r gwaith partneriaeth eithriadol a welwyd dros y 12-18 mis diwethaf yn ei flaen i'r gwaith gwych o adeiladu dyfodol gwyrddach, tecach a chryfach i Gaerdydd.



Huw Thomas

Huw Thomas
Cadeirydd, Bwrdd
Gwasanaethau
Cyhoeddus Caerdydd



Charles Janczewski

Charles Janczewski
Is-gadeirydd, Bwrdd
Gwasanaethau
Cyhoeddus Caerdydd

“

Byddwn yn bwrw iddi gydag ysbryd y cydymdrechu a welwyd dros y 12-18 mis diwethaf i'r gwaith gwych o adeiladu dyfodol gwyrddach, tecach a chryfach i Gaerdydd ”

Cyflwyniad

Ynglŷn ag Adroddiad Blynyddol BGC Caerdydd

Mae'r adroddiad blynyddol hwn yn amlinellu'r gwaith a wnaed gan Fwrdd Gwasanaethau Cyhoeddus Caerdydd rhwng mis Mehefin 2020 a mis Mehefin 2021 i wneud cynnydd yn erbyn Cynllun Llesiant Caerdydd 2018-23. Mae'r adroddiad yn canolbwyntio ar yr ymateb i'r pandemig a'r cynlluniau ar gyfer adfer ac adnewyddu.

Mae'r atodiadau'n cynnwys y wybodaeth ddiweddaraf am y cynnydd yn erbyn ymrwymadau'r Cynllun Llesiant a 'Chaerdydd yn 2021' sy'n darparu dadansoddiad tuedd o bob un o ddangosyddion Llesiant y cynllun.

Beth yw Bwrdd Gwasanaethau Cyhoeddus Caerdydd?

Mae Bwrdd Gwasanaethau Cyhoeddus Caerdydd (BGC Caerdydd) yn dwyn ynghyd arweinwyr gwasanaethau cyhoeddus y ddinas a'r rhai sy'n gwneud penderfyniadau, gan gynnwys y rhai o'r Awdurdod Lleol, y Bwrdd Iechyd, Cyfoeth Naturiol Cymru, Llywodraeth Cymru, y Trydydd Sector a'r gwasanaethau Tân, Heddlu a Phrawf. Diben y BGC yw gwella lles economaidd, cymdeithasol, amgylcheddol a diwylliannol Caerdydd drwy atgyfnerthu cydweithio ar draws gwasanaethau cyhoeddus y ddinas.

Beth yw Cynllun Llesiant?

Mae'r Cynllun Llesiant yn nodi blaenoriaethau BGC Caerdydd o ran camau gweithredu ar gyfer 2018-2023, a thu hwnt. Mae'r cynllun yn canolbwyntio ar y meysydd darparu gwasanaethau cyhoeddus sydd wirioneddol angen gwaith partneriaeth rhwng gwasanaethau cyhoeddus a chymunedol y ddinas, a chyda dinasyddion Caerdydd.

Felly, dylid ystyried y Cynllun Llesiant fel dogfen i ategu cynlluniau strategol pob aelod o'r BGC, gan ganolbwyntio ar sicrhau 'mantais gydweithredol' mewn rhannau gwahanol o fywyd y ddinas agwasanaethau cyhoeddus sy'n treiddio drwy bob gwasanaeth cyhoeddus a chymunedol.

Mae'r Cynllun yn cynnwys Amcanion Llesiant, blaenoriaethau lefel uchel y mae BGC Caerdydd wedi nodi fel y rhai pwysicaf. Mae hefyd yn cynnwys 'ymrwymadau', neu gamau ymarferol y bydd gwasanaethau cyhoeddus y ddinas, ar y cyd, yn eu cyflawni dros 5 mlynedd y cynllun. Amcanion Llesiant y BGC yw:

1. Caerdydd yn lle gwych i gael eich magu
2. Caerdydd yn lle gwych i dyfu'n hŷn
3. Cefnogi pobl allan o dlodi
4. Cymunedau diogel, hyderus a grymus
5. Prifddinas sy'n gweithio i Gymru
6. Caerdydd yn tyfu mewn ffordd gadarn
7. Moderneiddio ac integreiddio ein gwasanaethau cyhoeddus

Sut caiff y Cynllun Llesiant ei gyflawni?

Mae'r BGC wedi rhoi sawl rhaglen waith ar waith er mwyn cyflawni yn y meysydd hynny lle mae angen gweithio mewn partneriaeth ar draws y sector cyhoeddus er mwyn sicrhau gwelliant sylfaenol.

Sut caiff cynnydd ei fesur?

Adroddir ar y cynnydd a gaiff ei wneud o ran cyflawni'r Cynllun Llesiant mewn dwy ffordd:

- Diweddariad ar y cynnydd a wnaed o ran cyflawni'r ymrwymadau neu brojectau ar y cyd a nodwyd yn y Cynllun Llesiant (Atodiad A).
- Diweddariad ar berfformiad y ddinas yn erbyn cyfres o ddangosyddion canlyniadau a nodwyd gan BGC Caerdydd yn y Cynllun Llesiant, sydd wedi'i gynnwys yn y ddogfen hon ac yn adroddiad Caerdydd yn 2021 (Atodiad B).



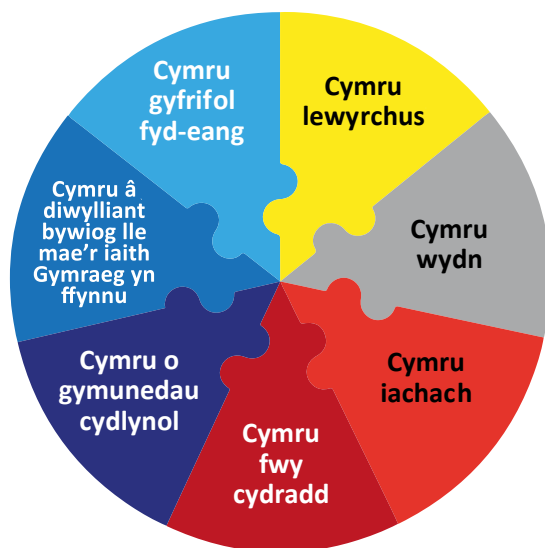
Amcan Llesiant 1

Mae Caerdydd yn
lle gwych i gael eich
magu

Cyflwyniad

Mae Caerdydd eisoes yn lle da i lawer o'i phlant a'i phobl ifanc gael eu magu ynddo, gyda system ysgol sy'n gwella'n gyflym ochr yn ochr â'r manteision y mae prifddinas yn ei chynnig fel ystod eang o gyfleoedd hamdden, chwaraeon a diwylliannol.

Fodd bynnag mae'r anghydraddoldeb sy'n amlwg yng Nghaerdydd yn gallu cael effaith sylweddol ar fywydau plant a phobl ifanc a'u teuluoedd, a phlant sydd dan anfantais – p'un ai drwy anabledd, tlodi, amgylchiadau teulu, salwch, esgeulustod neu gamdriniaeth – bydd angen help a chymorth penodol arnynt gan yr holl wasanaethau cyhoeddus a thrydydd sector ac yn eu cymunedau. Yn benodol, mae angen i'r ddinas fynd i'r afael ag anghydraddoldeb addysgol a chydau'r tarfu ar addysg oherwydd Covid-19, bydd y gallu i gael lle mewn ysgolion o ansawdd a chydlynu gwasanaethau'n effeithiol gan ganolbwyntio ar y plentyn yn hanfodol o ran cau'r bwch anghydraddoldeb.



Mesur Cynnydd:

Dangosyddion canlyniad lefel dinas y mae'r BGC yn ceisio effeithio arnynt		Caerdydd yn 2018	Caerdydd yn 2019	Caerdydd yn 2020	Caerdydd yn 2021	2021 v 2020	2021 v 2018 gwaelodlin
% y plant o deuluoedd incwm isel*		17.9 %	18.5 %	18.2 %	20.7 %		
% y plant 4-5 oed sydd yn iach eu pwysau		76.1 %	77.6 %	-	76.8 %		
% y plant a gafodd MMR2 erbyn eu bod yn 4 oed		83.0 %	84.2 %	87.4 %			
Lles meddyliol: plant a phobl ifanc ac oedolion		10.9 (Cymru)	-	10.5 (Cymru)	**		
Disgyblion Cyfnod Allweddol 2 yn Cyrraedd y Lefel Ddisgwyliedig (L4+) yn y Dangosydd Pwnc Craidd	% yn cyflawni	89.4 %	-	**	***		
	Bwlch Prydau Ysgol Am Ddim (PYADd/FSM)	13.0	-	**	***		
Disgyblion Cyfnod Allweddol 4 yn Cyrraedd y Lefel Trothwy 2+ gan gynnwys Cymraeg/Saesneg a Mathemateg	% yn cyflawni	58.5 %	60.4 %	58.2 %	**		
	Bwlch Prydau Ysgol Am Ddim (PYADd/FSM)	32.8	30.5	32	**		
% y rhai sy'n gadael ysgol ym Mlwyddyn 11 a Blwyddyn 13 nad ydynt mewn addysg, cyflogaeth na hyfforddiant	Blwyddyn 11	1.6 %	1.7 %	1.8 %	2.1 %		
	Blwyddyn 13	2.4 %	2.0 %	1.9 %	2.6 %		
% y plant sy'n beicio/cerdded i'r ysgol		49.6 %	50.2 %	51.3 %	51.5 %		

* Newidiodd y mesur. Newidiodd plant o dan 20 oed i blant o dan 16 oed. Diwygiwyd ffigurau 2018 a 2019.

** Data ffynhonnell nad yw ar gael neu nad yw'n addas i'w gymharu

*** Ni chyhoeddir y dangosydd mwyach

Trosolwg o waith y BGC yn 2020-21

Mae pandemig Covid-19 wedi gweld cau ysgolion a lleoliadau gofal plant ledled Caerdydd, ac mae wedi golygu ansicrwydd i bobl ifanc sy'n trosglwyddo i gyflogaeth neu addysg bellach. Gydol y flwyddyn, mae'r Cyngor, ysgolion a phartneriaid Iechyd wedi cydweithio i sicrhau parhad addysgu a dysgu, i ddarparu manau sy'n ddiogel rhag Covid i addysgu plant gweithwyr hanfodol a phlant sy'n agored i niwed ac i reoli ailagor ysgolion yn ddiogel. Dosbarthwyd dros 20,000 o ddyfeisiau digidol, a 2,500 o ddyfeisiau band eang 4G newydd i gefnogi mynediad parhaus at addysg. Mae'r Gwasanaethau i Blant hefyd wedi chwarae rhan bwysig yn y gwaith o gefnogi teuluoedd. Yn ystod y cyfnod clo cyntaf yn unig, cymerodd Porth y Teulu dros 1,000 o alwadau ac ymatebodd i fwy na 300 o negeseuon e-bost. Gweithiodd Cynghorwyr Cymorth i Deuluoedd gyda dros 318 o deuluoedd i sicrhau eu bod yn cael eu cyfeirio at y gwasanaeth cywir.

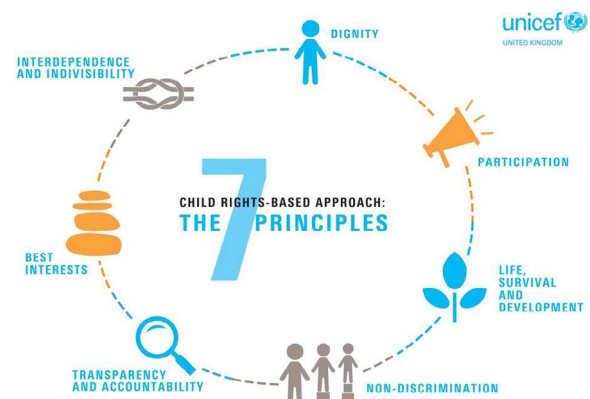
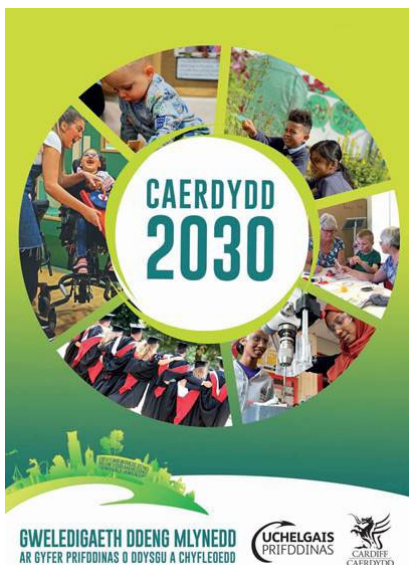
Mae'r rhai sy'n gadael yr ysgol wedi cael cefnogaeth sylweddol gan Wasanaeth Ieuencid y Cyngor. Mae cynnydd wedi'i wneud o ran cefnogi dysgwyr i mewn i addysg, cyflogaeth neu hyfforddiant (EET) gyda ffigur EET Caerdydd yn 97.6% ym mlwyddyn academaidd 2019/20. Mae partneriaid 'Addewid Caerdydd', gan gynnwys aelodau'r BGC, hefyd wedi bod yn

cydweithio i ddarparu llwybrau cyflogaeth i bobl ifanc a phobl ifanc â phrofiad o ofal, gan gynnig prentisiaethau, hyfforddiaethau a lleoliadau gwaith Kickstart.

Wrth i'r ddinas edrych tuag at adferiad, mae rhaglen o weithgareddau bellach wedi'i datblygu gydag aelodau'r BGC i ddarparu adferiad sy'n dda i blant a pharhau ar y ffordd i ddod yn Ddinas Unicef sy'n Dda i Blant.

Y Flaenoriaeth yn y lle cyntaf fydd i bartneriaid y ddinas gydweithio ag arweinwyr ysgolion i aiffocysu blaenoriaethau Caerdydd 2030 ar gyfer addysg a dysgu a pharhau i gyflawni 'Addewid Caerdydd', gan sicrhau bod plant a phobl ifanc yn gallu cadw mewn cysylltiad â'r byd gwaith a manteisio ar gyfleoedd gwaith wrth iddynt godi. Bydd Negeseuon a chyfathrebu cadarnhaol i ddatlu gwytnwch yn wyneb y pandemig ac annog plant a phobl ifanc i edrych i'r dyfodol hefyd yn allweddol i wireddu dyheadau. Bydd gwaith hefyd yn cael ei wneud i sicrhau bod llais y plentyn yn cael ei gynnwys wrth ddatblygu cynlluniau adfer ac adnewyddu'r ddinas, yn enwedig lleisiau'r nas clywir yn aml. Yn ogystal ag ymgysylltu'n uniongyrchol, fersiynau sy'n addas i blant o gynlluniau a mynediad i asesiadau effaith hawliau plant, bydd UNICEF UK yn cefnogi'r gwaith hwn yn ôl y gofyn.

Ar gyfer y tymor canolig i'r tymor hwy, bydd gwaith yn cael ei wneud sy'n cynnwys plant, pobl ifanc a'u teuluoedd i ddatblygu Strategaeth sy'n Dda i Blant wedi'i hadnewyddu ar ôl y pandemig erbyn diwedd 2021. Mae hyn yn gyfle i fyfyrion nid yn unig ar brofiad y flwyddyn ddiwethaf, ond y daith Da i Blant hyd yma ac i atgyfnerthu'r gwersi a ddysgwyd.





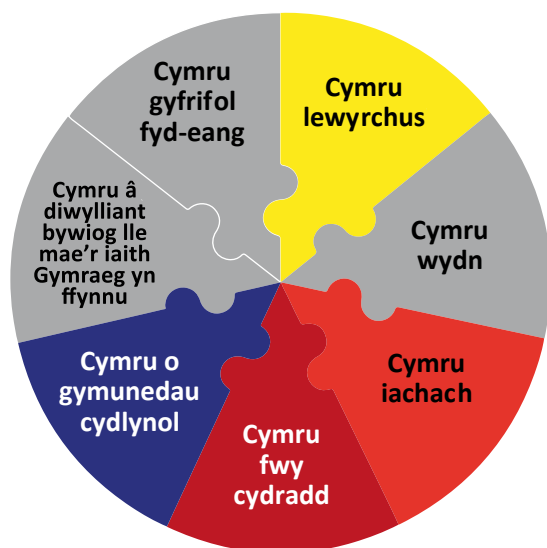
Amcan Llesiant 2

Mae Caerdydd yn lle
gwych i dyfu'n hŷn

Cyflwyniad

Mae sut mae cymdeithas yn trin pobl wrth iddynt fyd yn hŷn yn adlewyrchu ei gwerthoedd a'i hegwyddorion, ac yn anfon neges bwysig i genedlaethau'r dyfodol. Mae argyfwng Covid-19 wedi tynnu sylw at y cysylltiad rhwng unigedd ac iechyd meddwl/corfforol a pha mor bwysig yw cael gafael ar wasanaethau a rhwydweithiau cymunedol, yn enwedig i iechyd a lles y genhedlaeth hŷn.

Uchelgais Caerdydd yw i'r ddinas fod yn lle gwyh i heneiddio, lle mae pobl hŷn wedi'u grymuso'n fwy ac yn iachach ac yn hapusach, gan dderbyn cymorth gan wasanaethau cyhoeddus a chymunedol rhagorol ac wedi'u hintegreiddio i bob rhan o fywyd cymunedol.



Mesur Cynnydd:

Dangosyddion canlyniad lefel dinas y mae'r BGC yn ceisio effeithio arnynt	Caerdydd yn 2018	Caerdydd yn 2019	Caerdydd yn 2020	Caerdydd yn 2021	2021 v 2020	2021 v 2018 gwaelodlin
Canran y bobl 65+ oed a nododd fod eu hiechyd cyffredinol yn dda iawn neu'n dda		58.8	56.1	*		
Canran y bobl 65+ a nododd eu bod yn teimlo eu bod yn rhan o unrhyw benderfyniadau a wneir am eu gofal a'u cymorth	76.8	78.4	78.9	**		
Canran y bobl 65+ oed a nododd eu bod wedi derbyn y wybodaeth neu'r cyngor cywir pan fo'i angen arnynt	82.5	80.2	77.7	**		
Canran yr oedolion 65+ oed a nododd eu bod yn byw yn y cartref cywir iddyn nhw	89.2	86.2	86.7	**		
Canran y bobl 65+ oed sy'n dweud eu bod yn unig	83.5	86.0	84.8	**		
Bodlonrwydd pobl hŷn â bywyd	-	79.5	84.6	*		

*Nid yw ffynhonell y data ar gael eto ar gyfer 2020/21

**Arolwg heb ei gynnal ar gyfer 2020/21

Trosolwg o waith y BGC yn 2020-21

Mae'r pandemig wedi effeithio'n arbennig ar bobl hŷn, gyda grwpiau blaenoriaeth yn gorfod amddiffyn eu hunain rhag y feirws, gan golli cysylltiad corfforol â'u teuluoedd a llawer angen cymorth i gael gafael ar feddygaeth a'r siopa bwyd wythnosol.

Mae'r Cyngor drwy ei wasanaethau cymorth lles fel Pryd ar Glud, wedi helpu i nodi a sicrhau **cysylltiad rheolaidd â'r rhai sy'n byw ar eu pennau eu hunain a'r rhai sydd â'r risg fwyaf o fod yn ynysig**. Danfonwyd 13,000 o barseli bwyd i'r rhai mwyaf agored i niwed a **casglodd bron i 500 o wirfoddolwyr bresgripsiynau gan fferyllwyr a helpu i gyrchu slotiau dosbarthu siopa ar-lein**. Cynigiwyd bron i 200 o ddyfeisiau a alluogir gan ddata am ddim i'r rhai mwyaf agored i niwed yn y gymuned gyda **chymorth ar gael gan Swyddogion Cynhwysiant Digidol penodol**. Mae'r gwasanaethau cyfeillio, sy'n cael eu rhedeg drwy Age Connects ac Age Cymru, wedi cefnogi dros 700 o bobl, dros y ffôn ac yn rhithwir.

Un mater allweddol fu cefnogi rhyddhau cleifion o'r ysbyty yn ôl adref neu i leoliadau gofal a lleihau derbyniadau i'r ysbyty. Drwy gydol y pandemig mae'r **Tîm Ysbyty Pwynt Cyswllt Cyntaf (Byddin Binc)** wedi gweithio gyda phartneriaid yn y sector cyhoeddus, y Gymuned a phartneriaid eraill yn y trydydd sector i ddiwallu anghenion cleifion a chefnogi eu dychweliad i fod yn annibynnol. Er gwaethaf y newid i weithio gartref, roedd creu cyfeiriadur newydd o wasanaethau yn golygu y gallai'r tîm Pwynt Cyswllt Cyntaf barhau i gefnogi'r rhai mwyaf agored i niwed, gan ddelio â thros 43,000 o alwadau, cynnal cyfradd ateb o 99% a chefnogi 1862 o gleifion.

Mae **Gwasanaethau Byw'n Annibynnol** y ddinas wedi parhau i gefnogi pobl hŷn i gynnal eu hannibyniaeth a lleihau derbyniadau i'r ysbyty drwy gofleidio dull mwy digidol o ddarparu gwasanaethau gydag asesiadau o anghenion yn cae eu cynnal ar-lein neu dros y ffôn.

Mae grwpiau cymunedol wedi cael cymorth i gynnal digwyddiadau i gadw pobl hŷn wedi'u cysylltu ar-lein neu i roi cymorth iddynt i fynd ar-lein. **Wrth symud ymlaen bydd gwasanaeth rhithwir ac wyneb yn wyneb cyfunol yn cael ei ddarparu drwy lansio gwasanaethau llesiant cymunedol lleol a gaiff eu cyrchu drwy Hybiau Cymunedol y ddinas**. Bydd y gwasanaeth yn darparu mentora tymor byr, un-i-un gan ddefnyddio 'Rhagnodi cyngor' fel ffordd o fynd i'r afael â phroblemau.

Mae'r pandemig wedi tynnu sylw ymhellach at bwysigrwydd darparu gwasanaethau sy'n cefnogi'r genhedlaeth hŷn i fyw bywydau hir, hapus ac iach. Mae **'Ail-ddychmygu Heneiddio i'r Dyfodol', adroddiad blynyddol Cyfarwyddwr Iechyd y Cyhoedd 2019**, a gyhoeddwyd yn 2020 yn nodi lle mae angen i'r BGC ganolbwyntio. Er mwyn heneiddio'n dda, mae ar bobl angen ymdeimlad o ystyr a phwrpas, cysylltiadau cymdeithasol da a mynediad at wasanaethau sy'n eu galluogi i barhau'n ddiogel, yn weithgar ac yn annibynnol.

Gwnaed cynnydd sylweddol gydag aelodau'r BGC yn cyfrannu at **ddatblygu cynllun gweithredu 'Gweithio Tuag at Ddinas sydd o Blaid Pobl Hŷn' Caerdydd** gyda'r nod o ddarparu Cymunedau sydd o Blaid Pobl Hŷn fel y'u diffinnir gan Sefydliad Iechyd y Byd. Mae'r cynllun gweithredu yn cynnwys adeiladau cyhoeddus, tai, trafndiaeth, cymorth cymunedol ac iechyd, cyfathrebu, cyfranogiad a chyflogaeth. Bydd y gwaith hwn yn galluogi Caerdydd i wneud cais i fod yn aelod o Rwydwaith Byd-eang Sefydliad Iechyd y Byd ar gyfer Dinasoedd a Chymunedau sydd o Blaid Pobl Hŷn. **Ar ôl i'r BGC gymeradwyo'r cynllun gweithredu bydd gwefan Partneriaeth Caerdydd sydd o Blaid Pobl Hŷn yn cael ei lansio** i gefnogi cydweithio mewn partneriaeth a chodi ymwybyddiaeth o'r gwasanaethau sydd ar gael.





The
Yr hyb

The
Yr hyb

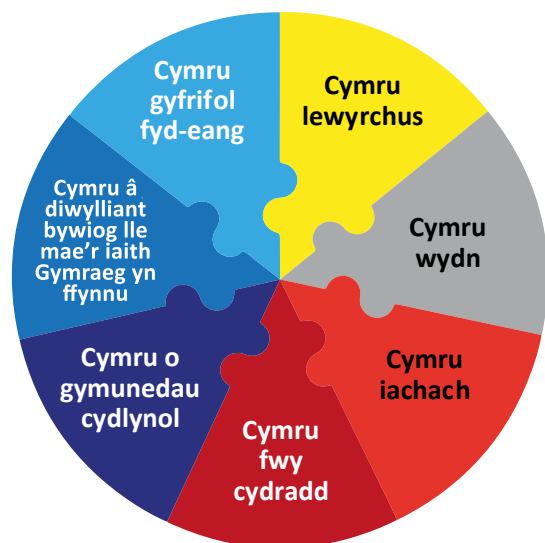
Amcan Llesiant 3

Cefnogi pobl allan o
dlodi

Cyflwyniad

Mae perfformiad Caerdydd ar draws amrywiaeth o ddangosyddion llesiant yn cuddio anghydraddoldebau dwfn sydd wedi ymwreiddio ar draws y ddinas. Mae mwy na 60,000 o bobl yng Nghaerdydd yn byw ymysg y 10% o ardaloedd mwyaf difreintiedig yng Nghymru.

Gall byw mewn tlodi roi cysgod hir dros fywydau pobl - mae disgwyliad oes a dangosyddion iechyd eraill yn is yn wardiau mwyaf difreintiedig Caerdydd, mae ansawdd yr aer yn waeth, mae llai o gyfleodd i fwynhau manau gwyrdd ac mae trosedd yn y ddinas i'w weld fwyaf yn yr ardaloedd hyn. Cafodd Covid-19 fwy o effaith ar gymunedau mwy difreintiedig o ran marwolaethau, a bydd yr effaith economaidd yn debygol o daro cymunedau tlotach yn galetach yn y tymor byr, canolig a hir.



Mesur Cynnydd:

Dangosyddion canlyniad lefel dinas y mae'r BGC yn ceisio effeithio arnynt	Caerdydd yn 2018	Caerdydd yn 2019	Caerdydd yn 2020	Caerdydd yn 2021	2021 v 2020	2021 v 2018 gwaelodlin
Canran yr aelwydydd mewn tlodi (h.y. o dan 60% o'r incwm canolrifol) fesul Ardal Gynnyrch Ehangach Haen Ganol (wedi costau tai)	16%	19%	16%	13%		
Hawlwr Lwfans Ceisio Gwaith hirdymor (h.y. dros 12 mis)	1,210	1,005	565	500		
Disgwyliad oes iach adeg geni (dynion a menywod)	Gwryw	-	61.2	61.7	61.9	
	Benyw	-	61.1	61.7	62.5	
Canran y babanod isel eu pwysau geni	5.3%	4.9%	4.7%	6.4%		
Canran yr oedolion sy'n bwyta 5 dogn neu fwy o ffrwythau a llysiau bob dydd	31.5%	31.7%	33.9%	*		
Canran yr oedolion sy'n actif am lai na 30 munud yr wythnos	24%	27.4%	30.7%	29.4%		
Canran yr oedolion sy'n ysmygwyr ar hyn o bryd	14%	15.7%	16.2%	14.2%		
Fforddiadwyedd Tai: Cymhareb pris tai i'r cyflog gros blynyddol canolrifol	6.58	6.74	6.73	7.63		
Cysgwyr stryd fesul 10,000 person	2.5	2.8	2.5	*		
Tlodi bwyd**	-	-	-	-		
Tlodi tanwydd	23.81	-	9	*		

*Nid yw ffynhonell y data ar gael ar gyfer 2020/21.

**Partneriaeth Bwyd Caerdydd yn datblygu mesur drwy Holi Caerdydd

Trosolwg o waith y BGC yn 2020-21

Cymeradwywyd gweledigaeth newydd ar gyfer digartrefedd, 'Dim Mynd yn Ôl', gan Gabinet y Cyngor ym mis Gorffennaf 2020 gan adeiladu ar y dull partneriaeth llwyddiannus iawn a fabwysiadwyd yn ystod dechrau'r pandemig lle cafodd gwestyau eu hailwampio er mwyn cael y rhai sy'n agored i niwed oddi ar y stryd a darparwyd y cymorth amlasiantaethol cofleidiol sydd ei angen i fynd i'r afael ag anghenion cymhleth ar y safle. Mae 'Dim Mynd yn Ôl' yn canolbwyntio ar atal, asesu cyflym a brysennu ond yn bwysicaf oll mae darparu'r cymorth penodol sydd ei angen i helpu unigolion i fyw'n annibynnol yn hytrach na dilyn dull 'grisiau' diofyn drwy hosteli a llety â chymorth. Mae hyn hefyd wedi arwain at gynyddu'r Tîm Aml-ddisgyblaethol sy'n targedu'r rheiny a gaiff eu dal yn 'nrws troi' digartrefedd a chyfnodau hir o gysgu ar y stryd. Mae'r Tîm sy'n cynnwys gweithwyr cymdeithasol, iechyd meddwl a chamddefnyddio sylweddau yn ogystal â swyddogion tai, yr heddlu a'r gwasanaeth prawf bellach yn gallu cynnig gofal iechyd a dulliau rheoli achosion sydd yn gyson.

Ers cael ei chydabod fel Dinas Cyflog Byw yn 2019, mae nifer sylweddol o fusnesau wedi dilyn yr enghraifft sy'n cael ei gosod gan aelodau'r BGC (Bwrdd Iechyd Prifysgol Caerdydd a'r Fro yn fwyaf diweddar), wrth ddod yn gyflogwyr Cyflog Byw achrededig. Mae targedau a osodwyd eisoes wedi'u rhagori gyda **144 o gyflogwyr bellach wedi'u hachredu** a 59,425 o weithlu'r ddinas bellach yn gweithio i gyflogwr cyflog byw. **Mae 7553 o weithwyr wedi derbyn codiad cyflog yn sgil yr achrediad.**

Cafodd 'Symud Mwy, Bwyta'n Dda 2020-2023', cynllun BGC Caerdydd a'r Fro ar gyfer atal a mynd i'r afael â gordewdra ac anghydraddoldeb iechyd ei lansio ar-lein ym mis Gorffennaf 2020 yng nghydnod cydnabod bod pwysau gormodol yn ffactor risg ar gyfer Covid-19. Hynnyddwyd meysydd blaenoriaeth allweddol yn ymwneud â theithio llesol, iechyd yn y gweithle a chymunedau iach drwy'r cyfryngau cymdeithasol a chafodd trigolion eu cyfeirio at wefan

Symud Mwy, Bwyta'n Dda i gael rhagor o wybodaeth. **Mabwysiadwyd dulliau arloesol o weithio mewn partneriaeth ac ymgysylltu, yn enwedig ymateb Bwyd Caerdydd** a'i waith gyda phartneriaid i sicrhau y gallai pawb yng Nghaerdydd gael gafael ar fwyd iach yn ystod y cyfnod clo. Gan fod y ddinas bellach ar y ffordd i adferiad, bydd y ffocws yn troi at **ddatblygu ymagwedd system gyfan**. Bydd hyn yn alinio strategaethau partner allweddol sy'n ymwneud â phwysau iach, bwyd, teithio llesol a Strategaeth Chwaraeon a Gweithgarwch Corfforol y ddinas i feithrin **poblogaeth iachach a mwy gweithgar a phoblogaeth sy'n fwy gwydn yn wyneb argyfyngau iechyd yn y dyfodol.**

Un strategaeth allweddol wrth fynd â 'Symud Mwy, Bwyta'n Dda' yn ei flaen fydd **'Strategaeth Bwyd Da 2021-2024' Bwyd Caerdydd**. Bydd hyn yn darparu'r fframwaith ar gyfer gweithio mewn partneriaeth ledled y ddinas i sicrhau fod pawb yn gallu cyrchu **bwyd cynaliadwy, iach a fforddiadwy**. Bydd gwaith yn canolbwyntio ar ddatblygu **economi fwyd leol ffyniannus a gwydn sy'n gwasanaethu pob cymuned a rhoi cyfleoedd i bob cymuned** ddysgu a datblygu sgiliau mewn tyfu, coginio a maeth.

Wrth i'r ddinas geisio gwella, bydd cymryd camau ar y cyd i fynd i'r afael ag annhegwch iechyd yn brif flaenoriaeth. Mae Adroddiad Blynnyddol Cyfarwyddwr Iechyd y Cyhoedd 2020, 'Gadewch i ni adael neb ar ei ôl' a gyhoeddwyd ym mis Medi 2021, yn tynnu sylw at effaith Covid-19 ar y boblogaeth, ar lesiant ac iechyd meddwl pobl ifanc a'r gwaethygu a fu ar yr annhegwch a fodolai eisoes. Mae'n rhoi'r **sylw ar atal**, yn nodi imiwneiddio plant, sgrinio, pwysau iach, ac ansawdd aer fel meysydd blaenoriaeth ac yn nodi **gweledigaeth ar gyfer gweithio mewn partneriaeth yn y dyfodol i gyflawni dyfodol iachach ac mwy cydradd.**





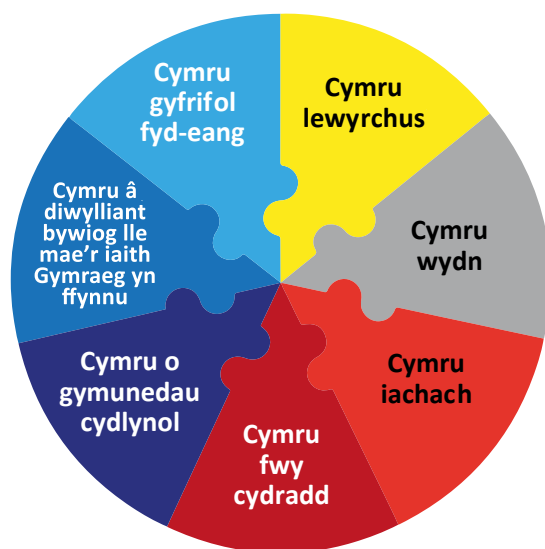
Amcan Llesiant 4

Cymunedau Diogel,
Hyderus a Grymus

Cyflwyniad

Mae cymunedau diogel, hyderus a grymus wrth wraidd ein llesiant. Mae ganddynt rôl unigryw i'w chwarae pan ddaw i'r hyn sydd bwysicaf i ni - ein hamgylchedd, ein diogelwch, ein lles, ein hiechyd a'n hapusrwydd.

Yn aml mae gan gymunedau y wybodaeth, y sgiliau, y brwdfrydedd, y creadigrwydd a'r ddealltwriaeth o'r ardal leol nad oes gan ddarparwyr gwasanaethau. Ac, mewn cyfnodau o adfyd, fel pandemig Covid-19, profwyd bod cymunedau cryf yn werthfawr o ran helpu gwasanaethau i gefnogi'r rhai sy'n agored i niwed. Mae sicrhau bod cymunedau lleol yn ddiogel ac yn rymus felly'n rhan allweddol o greu dinas lwyddiannus.



Mesur Cynnydd:

Dangosyddion canlyniad lefel dinas y mae'r BGC yn ceisio effeithio arnynt		Caerdydd yn 2018	Caerdydd yn 2019	Caerdydd yn 2020	Caerdydd yn 2021	2021 v 2020	2021 v 2018 gwaelodlin
% sy'n cytuno eu bod yn perthyn i'r ardal; bod pobl o wahanol gefndiroedd yn cyd-dynnu'n dda gyda'i gilydd; a bod pobl yn trin ei gilydd â pharch		53%	-	56%	*		
% sy'n gallu dylanwadu ar benderfyniadau sy'n effeithio ar eu hardal leol		28%	-	21%	*		
Pobl yn teimlo'n ddiogel yn y sefyllfaoedd canlynol: **	Wrth gerdded yn eich cymdogaeth yn ystod y dydd	95.8	95	94.8	94.8		
	Wrth gerdded yn eich cymdogaeth gyda'r nos	66.9	63.6	59.6	58.7		
	Wrth gerdded yng nghanol y ddinas yn ystod y dydd	93.5	91.9	87.1	89.2		
	Wrth gerdded yng nghanol y ddinas gyda'r nos	44.2	40.7	36.2	37.0		
% y troseddwy'r sydd yn ail-droseddu		37.3%	38.4%	-	40.6%		
% cleientiaid y gwasanaethau camddefnyddio sylweddau sydd wedi nodi gwelliant yn ansawdd eu bywydau		77.7%	77.1%	79.2%	83.0%		
% oedolion (16+ oed) sy'n gwirfoddoli		30%	28%	26%	*		

* arolwg ffynhonnell heb ei gynnal yn 2020/21

** defnyddiwyd dangosydd newydd gan na chaiff y cwestiwn blaenorol ei ofyn mwyach (I ba raddau ydych chi'n cytuno neu'n anghytuno â'r datganiad hwn: Mae pobl yng Nghaerdydd yn ddiogel ac yn teimlo'n ddiogel?)

Trosolwg o waith y BGC yn 2020-21

Gwelodd yr ymateb i Covid-19 Bartneriaeth Diogelwch Cymunedol y BGC yn cyfarfod yn fisol, gan arwain **ymagwedd partneriaeth o ddiogelu'r bobl fwyaf agored i niwed a chadw pobl yn ddiogel**. Cyflwynwyd trefniadau adrodd ar gyfer digwyddiadau newydd er mwyn sicrhau y gallai staff rheng flaen, gan gynnwys y rhai sy'n gweithio gyda'r digartref a grwpiau mudol agored i niwed, roi gwybod am arwyddion o berygl neu gamdriniaeth. Bu'r Cyngor yn patrolio gyda'r heddlu i gynnal cadw pellter cymdeithasol ym mharciau a mannau gwyrdd Caerdydd.

Yn ystod y cyfnod clo cyntaf, gwirfoddolodd 1,000 o bobl er mwyn helpu i roi bwyd a chyflenwadau meddygol i'r rhai mwyaf agored i niwed fel rhan o'r fenter 'Gyda'n Gilydd Dros Gaerdydd'. Mae lefel uchel o wirfoddoli wedi parhau gyda 491 o wirfoddolwyr yn cefnogi banciau bwyd, gan gynnig dros 3,000 awr o gymorth ychwanegol. Ymunodd 23 o wirfoddolwyr â chynllun cyfeillio newydd a ariannwyd gan Age UK, gan roi cymorth i'r rhai sy'n teimlo'n unig neu'n ynysig. I adeiladu ar hyn, mae **Cynllun Adfer Gwirfoddoli Covid-19 Caerdydd a'r Fro** wedi'i ddatblygu sy'n nodi argymhellion ar gyfer **trosglwyddo'r lefelau o wirfoddoli a gweithredu cymunedol a welwyd yn ystod pandemig Covid-19 i'w roi ar sail gynaliadwy, hirdymor**.

Wrth i'r ddinas geisio ymadfer, mae'r Cyngor, Heddlu De Cymru a'r sector preifat bellach yn cydweithio i reoli ailagor canol y ddinas yn ddiogel ac mae bwrdd arweinyddiaeth y Bartneriaeth Diogelwch Cymunedol, sy'n adrodd i'r BGC, yn cyflwyno **trefniadau llywodraethiant newydd i fwrw ymlaen â blaenoriaethau'r Bartneriaeth Diogelwch Cymunedol ar gyfer y flwyddyn i ddod** – Ffyrdd o Fyw ar y Stryd ac Anghenion Cymhleth, Atal Trais, Cynllun Peilot Datrys Problemau a Prevent/CONTEST. Mae Bwrdd Arweinyddiaeth Diogelwch Cymunedol Caerdydd yn cael ei gadeirio gan Gomisiynydd yr Heddlu a

Throseddu a'r Aelod Cabinet dros Dai a Chymunedau ac mae'r aelodaeth yn cynnwys Heddlu De Cymru, y Gwasanaeth Prawf, Carchar EM Caerdydd, Gwasanaeth Tân ac Achub De Cymru, Bwrdd Iechyd Prifysgol Caerdydd a'r Fro a Chymru Ddiogelach.

Bydd y grŵp blaenoriaeth Ffyrdd o Fyw ar y Stryd ac Anghenion Cymhleth yn helpu i fynd i'r afael ag anghenion y digartref a rhai bobl sydd fwyaf agored i niwed ar ein strydoedd. Bydd y grŵp yn datblygu dull iechyd cyhoeddus o fynd i'r afael â chamddefnyddio sylweddau, cardota ymosodol a gwaith rhyw. Yn benodol, bydd gwaith yn canolbwyntio ar fynd i'r afael ag achosion gwaelodol camddefnyddio sylweddau a'i effaith ar gymunedau drwy ddatblygu dull cyfannol o ddiwallu anghenion unigolion, a datblygu llwybrau a gwasanaethau atgyfeirio cynaliadwy.

Mae'r Grŵp Atal Trais wedi ei sefydlu cyn i'r Ddyletswydd Trais Difrifol a'r Bil Plismona a Throseddu newydd ddod i rym yn 2022. Bydd y Cyngor a'i bartneriaid yn mabwysiadu dull iechyd cyhoeddus o ddeall achosion a chanlyniadau trais difrifol ac yn cymryd camau i leihau trais difrifol drwy atal ac ymyraeth gynnar.

Gwirfoddoli Caerdydd

Mae **Asesiad o Anghenion Iechyd ar chwistrellu'n gyhoeddus** wedi'i gynnal gan Fwrdd Iechyd Prifysgol Caerdydd a'r Fro, fel rhan o adolygiad o wasanaethau camddefnyddio sylweddau. Bydd yr argymhellion a wneir yn cael eu datblygu gan y grŵp Ffyrdd o Fyw ar y Stryd ac Anghenion Cymhleth sydd newydd ei sefydlu, gan gynnwys argymhellion sy'n deillio o adolygiad o Raglenni Nodwyddau a Chwistrelli Caerdydd a'r Fro.

Eleni hefyd gwelwyd **Iansio Strategaeth Ddatblygu Gwasanaethau Cyfiawnder Ieuenctid newydd, 'Ein Dyfodol Ni i Gyd'**. Gwnaed cynnydd sylweddol o ran cryfhau llywodraethiant strategol gyda'r Bwrdd Cyfiawnder Ieuenctid yn adrodd ymlaen i'r Bwrdd Gwasanaethau Cyhoeddus, ac o ran defnyddio gwybodaeth gan bartneriaethau i lywio cyfeiriad y gwasanaeth. Mae Panel Adsefydlu hefyd wedi'i gyflwyno i sicrhau bod cynllunio ar gyfer y broses o ryddhau person ifanc i'r gymuned yn dechrau o'r eiliad y cyrhaedda'r ddalffa neu os yw mewn perygl o fynd i'r ddalffa.

Sefydlwyd **Tasglu Cydraddoldeb Hiliol** gan ddwyn partneriaid yn y sector cyhoeddus a chyflogwyr mawr yn y ddinas ynghyd i fynd i'r afael â gwahaniaethu ar sail hil a hyrwyddo cydraddoldeb hiliol. Nodwyd pum blaenoriaeth thematig: Cyflogaeth a Gweithlu Cynrychioliadol, Plant a Phobl Ifanc, Iechyd, Cyfiawnder Troseddol a Llais y Dinesydd. Mae is-grwpiau wedi'u sefydlu ar gyfer pob thema. Bydd gwaith yr is-grŵp Cyfiawnder Troseddol mewn partneriaeth â chymunedau Caerdydd yn canolbwyntio ar wahaniaethau ac anghymesuredd o ran canlyniadau i gymunedau a defnyddwyr gwasanaethau, ymwybyddiaeth ddiwylliannol a hyfforddiant gwrth-hiliol, gweithlu cynrychioliadol ac ymgysylltiad cymunedol.

Mae rhaglen **Prevent Caerdydd** yn parhau i gael ei gyflwyno. Ei flaenoriaethau yw diogelu pobl sy'n agored i radicaleiddio, gan atal pobl rhag cael eu radicaleiddio a gweithio gyda'r Trydydd Sector a chymunedau i ddarparu rhaglen o ymgysylltu a hyfforddiant cymunedol. Dyfarnwyd cyllid gan y Swyddfa Gartref ar gyfer holl brosiectau 2021/22 gan ganolbwyntio ar ddiogelwch ac arweinyddiaeth ar draws nifer o wahanol grwpiau poblogaeth. Yn ogystal â chanolbwyntio ar godi ymwybyddiaeth ar draws ystod eang o randdeiliaid, mae **menter 'Hyrwyddwyr Prevent' newydd** wedi'i gyflwyno. Mae cynrychiolwyr o sefydliadau'r Trydydd Sector a grwpiau cymunedol yn cael eu hyfforddi i fod yn Hyrwyddwyr Prevent gyda'r potensial iddynt helpu i ddarparu gwasanaethau ar lefel leol.





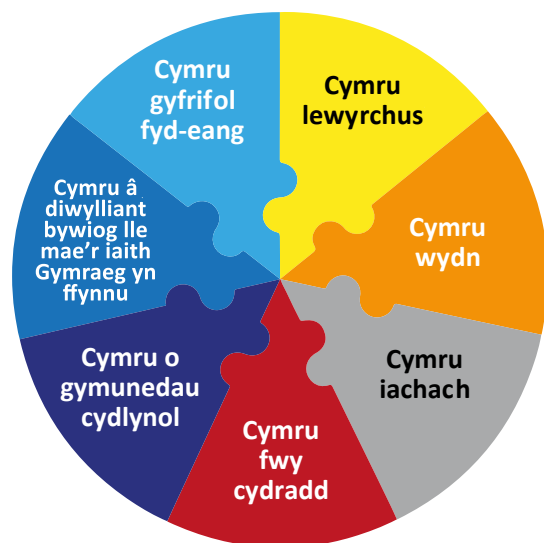
Amcan Llesiant 5

Prifddinas sy'n
Gweithio Dros Gymru

Cyflwyniad

Caerdydd yw prifddinas economaidd, wleidyddol a diwylliannol Cymru. Yn ogystal â chwarae rhan hanfodol wrth greu swyddi a denu buddsoddiad i Gymru, mae'n gartref i chwaraeon, gwleidyddiaeth, cerddoriaeth a'r celfyddydau, yn cynnal digwyddiadau chwaraeon a diwylliannol rhyngwladol mawr, ac yn darparu gwasanaethau cyhoeddus arbenigol i bobl y Brifddinas-ranbarth ehangach.

Yn fwy nag erioed o'r blaen, mae angen economi ddinesig gref i ymateb i effeithiau'r pandemig ac arwain yr adferiad. Yn benodol, mae angen cyfleoedd gwaith i bobl ifanc yn y sectorau lletygarwch, manwerthu a diwylliannol a rhaid i fuddsoddiad ym mhrif brosiectau'r ddinas barhau i ddenu busnesau a swyddi gwerth uchel i'r ddinas a'r economi ehangach.



Mesur Cynnydd:

Dangosyddion canlyniad lefel dinas y mae'r BGC yn ceisio effeithio arnynt	Caerdydd yn 2018	Caerdydd yn 2019	Caerdydd yn 2020	Caerdydd yn 2021	2021 v 2020	2021 v 2018 gwaelodlin
Cyfradd diweithdra	6.1 %	5.2 %	4.1 %	3.8 %		
GYG y pen	£30077	£30,889	£31,734	£32,333		
Incwm Gwario Gros Aelwyd y pen	£16,237	£16,558	£17,095	*		
Swyddi cyflogaeth â chyfradd tâl yr awr yn is na'r Cyflog Byw Gwirioneddol	20.7 %	21.5 %	17.6 %	15.4 %		
Poblogaeth (16-64) sydd wedi cymhwyso hyd at NVQ4+	47.8 %	46.8 %	46.4 %	49.5 %		
% a fu i unrhyw Ddigwyddiad Celfyddydol yng Nghymru*	66 %	79 %	80 %	*		
% a fu i unrhyw leoliadau hanesyddol yng Nghymru*	66 %	71 %	71 %	*		
% a fu i Amgueddfa yng Nghymru*	54 %	58 %	63 %	*		
% a Fynychodd o Leiaf Un Gweithgaredd Celfyddydol yn y 12 mis diwethaf	Mwyaf difreintiedig	80.3 %	85.7 %	87.2 %	67.6 %	
	Nesaf at y mwyaf difreintiedig	88.0 %	92.6 %	90.8 %	76.4 %	
	Canol	92.2 %	92.6 %	93.7 %	81.1 %	
	Nesaf at y lleiaf difreintiedig	94.1 %	94.5 %	94.7 %	81.7 %	
	Lleiaf difreintiedig	93.6 %	94.9 %	94.5 %	85.0 %	
% yr Oedolion sy'n Siarad Cymraeg	9 %	9.6 %	9.8 %	10 %		

*dim data Awdurdod Lleol ar gael ar gyfer 2020/21

Trosolwg o waith y BGC yn 2020-21

Trwy defnyddio manau cyhoeddus yn arloesol yng nghanol y ddinas a chreu ardaloedd sy'n ddiogel rhag Covid fel Cwr y Castell, mae'r Cyngor mewn partneriaeth â Dosbarth Gwella Busnes y ddinas (Caerdydd Am Byth/FOR Cardiff) wedi darparu cyfleoedd i fusnesau barhau fasnachu, cynyddu nifer yr ymwelwyr yn sylweddol a chreu tua hanner miliwn o bunnoedd i'r economi leol.

Fodd bynnag, mae Covid-19 wedi cael effaith sylweddol ar economi Caerdydd gyda diweithdra'n dyblu dros y flwyddyn ddiwethaf oherwydd yr effeithiau ar y sectorau lletygarwch, manwerthu a diwylliannol. Yn benodol, effeithiwyd ar y rhai sydd mewn gwaith ansicr ac yn gweithio ar gyflogau isel ac mae llawer o bobl ifanc wedi colli eu swyddi neu wedi cael eu hatal rhag dechrau ym myd gwaith. At hynny, rhagwelir y bydd diweithdra yng Nghaerdydd 50% yn uwch o'i gymharu â'r lefelau cyn y pandemig am o leiaf ddwy flynedd a rhagwelir y bydd yn taro ardaloedd tlotaf Caerdydd galetaf.

Er mwyn cefnogi adferiad mae Tasglu Economaidd Cyngor Caerdydd wedi bod yn cydlynu ymdrechion i gefnogi busnes, diogelu swyddi a chreu cyfleoedd i bobl ifanc. Mae bron i **20,000 o fusnesau wedi derbyn cymorth** ac mae dros £120 miliwn wedi'i dalu mewn cymorth ariannol yn ystod y pandemig. Mae trefniadau trwyddedau newydd i fusnesau ddefnyddio manau cyhoeddus yn parhau i liniaru

effaith cyfyngiadau Covid-19. Bydd y **Cynllun Kickstart** yn darparu cyllid i greu lleoliadau swyddi newydd i bobl ifanc 16 i 24 oed sy'n cael Credyd Cynhwysol ac sy'n wynebu risg o ddiweithdra hirdymor. Comisiynwyd 'Miliwn o Fentoriaid' i ehangu'r rhaglen fentora ar gyfer pobl ifanc ac mae'r **BGC a byd busnes yn helpu i sicrhau bod pob plentyn yn gallu cael hyfforddiant, cyflogaeth neu addysg bellach** wrth adael yr ysgol drwy barhau i gyflwyno 'Addewid Caerdydd'.

Er mwyn creu swyddi, mae prosiectau datblygu mawr gan gynnwys yr **Arena Dan Do, Cwr y Gamlas, rhwydwaith gwresogi ardal a chynllun adeiladu tai carbon isel y ddinas yn parhau i fynd rhagddynt** i ddatblygu sectorau gwyrdd, sylfaenol a gwerth uchel yr economi. Bydd y **Sgwâr Canolog** yn parhau i chwarae rhan allweddol wrth ddenu mewnfuddsoddiad i greu swyddi cynhyrchiant-uchel yn y sectorau technoleg ariannol, gwasanaethau proffesiynol a'r sector creadigol.

Mae disgwyl i sectorau diwylliant, digwyddiadau a thwristiaeth y ddinas fownsio nôl. Fodd bynnag, oherwydd effaith Covid-19 ar gyllid a chyda thwristiaeth ryngwladol yn annhebygol o ddychwelyd yn y tymor byr, **mae cynnig ymwelwyr Caerdydd wedi addasu i fod yn fwy lleol, gan greu profiadau ac atyniadau i'r rhanbarth**. Er mwyn cynyddu nifer yr ymwelwyr, mae ymgyrch #yrunddinas yn canolbwyntio ar wyliau gartref a chefnogi busnesau lleol, gan hyrwyddo asedau a manau awyr agored.



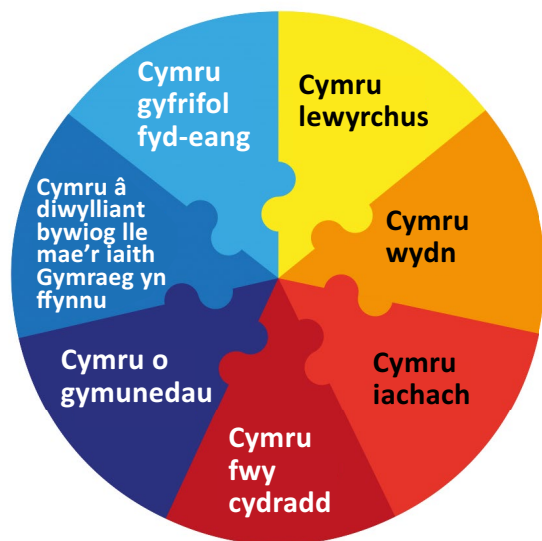


Amcan Llesiant 6

Caerdydd yn tyfu
mewn ffordd gadarn

Cyflwyniad

Mae Caerdydd yn ddinas sy'n tyfu. Mae dinasoedd llwyddiannus yn cynnwys y rheiny y mae pobl eisiau byw ynddynt a chroesewir y twf hwn ac mae'n arwydd o gryfder ar gyfer y ddinas. Fodd bynnag, bydd y twf hwn yn cyflwyno'i heriau hefyd, gan roi pwysau ar seilwaith ffisegol y ddinas a'i hamgylchedd naturiol. Bydd sicrhau bod y twf hwn yn gynaliadwy a bod heriau'r argyfwng hinsawdd ac ansawdd aer yn cael eu hwynebu, yn her hirdymor fawr i Gaerdydd wrth i'r ddinas ddod allan o argyfwng Covid-19.



Mesur Cynnydd:

Dangosyddion canlyniad lefel dinas y mae'r BGC yn ceisio effeithio arnynt	Caerdydd yn 2018	Caerdydd yn 2019	Caerdydd yn 2020	Caerdydd yn 2021	2021 v 2020	2021 v 2018 gwaelodlin
Allyriadau CO2 y pen (t)	5.0	4.6	4.6	4.4		
% teithio i'r gwaith ar drafnidiaeth gynaliadwy	45.8 %	48.1 %	51.2 %	*		
Cyfartaledd crynodiad NO2 mewn lleoliadau preswyl	21	17	16	16		
Parciau achrededig Baner Werdd	12	13	15	15		
Eiddo a gofrestrwyd ar gyfer Gwasanaeth Rhybudd Llifogydd Cyfoeth Naturiol Cymru	8,480	8,204	10,027	7,697**		
% y gwastraff dinesig a gaiff ei aildefnyddio/ailgylchu/gompostio	58.1 %	58.3 %	59.2 %	58.1 %		

* arolwg ffynhonnell heb ei gynnal yn 2020/21

** dirywiad yn adlewyrchu newidiadau i'r ardaloedd rhybuddio eu hunain wrth i foddlu mwy cywir ddod ar gael mae peth eiddo yn symud allan o'r ardal 'mewn perygl'

Trosolwg o waith y BGC yn 2020-21

Gyda chyfyngiadau sylweddol ar ddefnyddio'r car a thrafnidiaeth gyhoeddus, **mae'r pandemig wedi cyflwyno cyfleoedd i hyrwyddo teithio llesol a gwella ansawdd aer yng nghanol y ddinas.** Mae'r Cyngor wedi cyflwyno tri llwybr beicio ar wahân newydd ar Heol y Gogledd, Heol Senghennydd ac o amgylch Gerddi Sophia ac mae ansawdd yr aer wedi gwella ar Stryd y Castell yn dilyn mesurau a roddwyd ar waith i wneud yr ardal yn ddiogel rhag Covid. Dengys dadansoddiad ansawdd aer gydymffurfiaeth gyson â'r gwerthoedd terfyn ansawdd aer cyfreithiol a osodwyd ar gyfer Nitrogen Deuocsid (NO₂). Gyda disgwyl y caiff mesurau eu cyflawni'n llwyr erbyn diwedd 2021, mae cydymffurfiaeth barhaus o ran ansawdd aer yn debygol o barhau ar Stryd y Castell.

Fodd bynnag, mae angen symud i ddulliau trafniadaeth gynaliadwy a gweld gostyngiadau sylweddol mewn allyriadau carbon er mwyn i'r ddinas liniaru effeithiau newid yn yr hinsawdd a sicrhau twf gwydn.

Eleni, nododd Cyngor Caerdydd ei **strategaeth ddrafft 'Caerdydd Un Blaned'** a'i weledigaeth o weld Caerdydd yn dod yn garbon niwtral erbyn 2030. Er mwyn cyflawni'r weledigaeth hon bydd angen dull dinas gyfan i sicrhau trawsnewidiad yn y defnydd o ynni a'r modd o'i gynhyrchu ac yn y modd y mae pobl yn teithio o amgylch y ddinas. **Felly mae Bwrdd Partneriaeth Argyfwng Hinsawdd BGC Caerdydd yn chwarae rhan ganolog wrth ddatblygu'r ymagwedd yma. Bydd y strategaeth derfynol yn cael ei hystyried i'w chymeradwyo gan Gabinet y Cyngor yn yr hydref 2021.**

Mae aelodaeth o Fwrdd Partneriaeth Argyfyngau Hinsawdd BGC Caerdydd bellach yn cynnwys Prifysgol Caerdydd a chwmnïau cyfleustodau allweddol gan gynnwys Wales and West Utilities, Western Power, a Dŵr Cymru. **Er mwyn llywio Strategaeth derfynol 'Caerdydd Un Blaned', mae gwaith ar y gweill i ddiffinio ôl troed carbon presennol y ddinas yn gliriach ac effeithiau polisiau a phrosiectau sy'n ymateb i'r hinsawdd ar hyn o bryd a'r rhai sy'n bosibl. Bydd hyn yn dangos sefyllfa**

bresennol cynlluniau lleihau carbon aelodau'r BGC ac yn dechrau ar y gwaith o nodi meysydd i gydweithio. **Bydd datblygu gwaelodlin ar gyfer y ddinas, yn galluogi i effeithiau ymyriadau yn y dyfodol nid yn unig gael eu gwerthuso o ran lleihau carbon ond o ran manteision cymdeithasol ac economaidd ehangach.**

Mae Bwrdd Partneriaeth Argyfyngau Hinsawdd y BGC hefyd yn gweithio'n agos gyda phartneriaid ar **ddatblygu rhaglen newid ymddygiad ac ymgysylltu, gan gydnabod mai newid ymddygiad yw'r her fwyaf** er mwyn gwneud y newidiadau systemig sydd eu hangen i gyflawni dyfodol 'sero net'. Bydd y rhaglen yn ymgorffori meddwl carbon niwtral ar draws y ddinas a bydd yn targedu ymddygiadau sy'n cael yr effaith fwyaf ar gyflawni'r uchelgais hwn. Bydd y rhaglen yn galluogi monitro ymddygiadau dros y blynyddoedd nesaf a gwerthuso ymyriadau i lywio ymgysylltiad a chatau gweithredu yn y dyfodol wrth symud ymlaen.

Yn hanfodol i leihau allyriadau carbon fydd **Strategaeth Ddatblygu Carbon Isel Ledled Dinas** sy'n cael ei datblygu ar hyn o bryd. Bydd hyn yn cyflwyno canllawiau ac arferion i sicrhau bod datblygiadau newydd yn cyfrannu at ddinas carbon niwtral. Bydd yr egwyddorion dylunio ac adeiladu cynaliadwy a nodwyd hefyd yn llywio'r gwaith o ddatblygu Cynllun Datblygu Lleol (CDL) nesaf y ddinas.

Mae Strategaeth Caerdydd Un Blaned hefyd yn pwysleisio **yr angen i wyrddu seilwaith y ddinas** nid yn unig i gefnogi bioamrywiaeth a chloi carbon i mewn, ond i wella ansawdd aer, cynyddu mynediad i'r amgylchedd naturiol a gwella iechyd a lles trigolion. Mae'r BGC yn cefnogi **rhaglen ledled dinas i gynyddu gorchudd canopi coed yng Nghaerdydd o 18.9% i 25% erbyn 2030.** Fel rhan o brosiect Coed Caerdydd, cynhaliwyd ymarfer cwmpasu i nodi cyfleoedd i gynyddu gorchudd coed ar dir y BGC. O ran creu mannau gwyrdd i wella iechyd a llesiant, mae Bwrdd Iechyd Prifysgol Caerdydd a'r Fro yn arwain y ffordd, gyda'i waith yn cael ei gydnabod gan Gomisiynydd Cenedlaethau'r Dyfodol. Mewn cydweithrediad â phartneriaid a chymunedau, yn ogystal â **chyflwyno mannau gwyrdd ar draws ystâd y Bwrdd Iechyd**, mae dôl iechyd yn cael ei chreu ar safle Ysbyty Athrofaol Llandochau i wella bioamrywiaeth, cefnogi adsefydlu cleifion ac ailgysylltu pobl â natur.



Amcan Llesiant 7

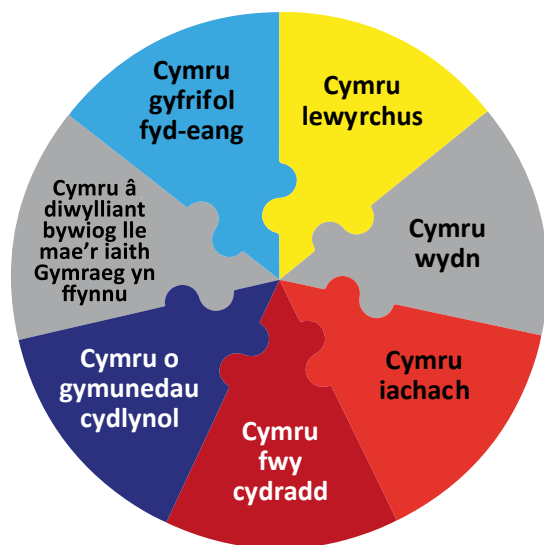
Moderneiddio ac
Integreiddio ein
Gwasanaethau
Cyhoeddus

Cyflwyniad

Mae gwasanaethau cyhoeddus yng Nghaerdydd yn mynd drwy gyfnod o newid cyflym. Mae gwasanaethau'n gorfod addasu mewn ymateb i'r twf cyflym yn y boblogaeth, gofynion a disgwyliadau newidiol dinasyddion, canlyniadau tldi a chyfyngiadau adnoddau sylweddol a pharhaus.

Ni all unrhyw wasanaeth unigol ateb yr heriau y mae'n eu hwynebu ar ei ben ei hun. Mae angen dulliau newydd, integredig o ddarparu gwasanaeth, a nodweddir gan ysgogiad i ddadansoddi ac ail-siapio ffiniau sefydliadol, systemau a diwylliannau o amgylch anghenion y rheiny sy'n derbyn y gwasanaeth a'r cymunedau y maent yn byw ynddynt.

Mae'r ymateb i Covid-19 wedi dangos yr hyn sy'n bosibl gyda lefelau digynsail o gydweithio a newid i'r defnydd o dechnoleg er mwyn sicrhau bod gwasanaethau'n parhau i gael eu darparu. Mae gan ddarparwyr gwasanaeth yng Nghaerdydd hanes o weithio ynghyd, ond mae angen i hyn gynyddu eto i greu diwylliant o wasanaeth cyhoeddus ag un diben – i ddarparu ar gyfer pobl Caerdydd.



Mesur Cynnydd:

Dangosyddion canlyniad lefel dinas y mae'r BGC yn ceisio effeithio arnynt	Caerdydd yn 2018	Caerdydd yn 2019	Caerdydd yn 2020	Caerdydd yn 2021	2021 v 2020	2021 v 2018 gwaelodlin
I ba raddau rydych chi'n cytuno bod ansawdd y gwasanaethau cyhoeddus yng Nghaerdydd yn gyffredinol dda?	65.5	71.9	64.3	72.8		

Trosolwg o waith y BGC yn 2020-21

Mewn ymateb i Covid-19, mae'r ddinas a'i phartneriaid yn y sector cyhoeddus wedi cofleidio technoleg, gan symud ar-lein i barhau i ddarparu ystod eang o wasanaethau hanfodol. Mae'r gallu i ddarparu gwasanaethau fel hyn wedi chwarae rhan allweddol yn cefnogi'r economi ac iechyd a lles trigolion - gan arbed swyddi, sicrhau mynediad i wasanaethau iechyd a diogelu a gwella ansawdd aer gyda gostyngiad sylweddol mewn traffig ar y ffyrdd. Dim ond ychydig fisoedd i mewn i'r pandemig, amcangyfrifwyd bod 3000 o ymgynghoriadau iechyd drwy 'Blatfform Mynychu Unrhyw Le' y Bwrdd Iechyd eisoes wedi arbed mwy na 30,000 o filltiroedd o deithio i apwyntiadau i gleifion Caerdydd a'r Fro, gan arbed rhyddhau ymhell dros dunnell o allyriadau CO2.

Gan ragweld y bydd y newid tuag at weithgareddau ar-lein a darparu gwasanaethau digidol yn parhau i gyflymu ar ôl y pandemig, **mae buddsoddi mewn technoleg wedi'i nodi fel blaenoriaeth allweddol ar draws cynlluniau adfer ac adnewyddu'r ddinas.** Yn ogystal â denu a chefnogi busnesau newydd i'r ddinas, bydd buddsoddiad yn rhoi hwb newydd i'r strategaeth ddinas **Caerdydd GLYFAR** a chyflawni **amgylcheddau adeiledig a gwasanaethau clyfar.** Er enghraifft, mae gwaith bellach yn mynd rhagddo i edrych ar ehangu rhwydwaith monitro aer glân y ddinas mewn amser go iawn. Bydd y data a gesglir gan ddefnyddio'r technoleg hon yn darparu'r sail ar gyfer ymchwil, datblygu polisi a dadansoddi'r effaith ar iechyd. Bydd yn galluogi gwerthuso ymyriadau a weithredir drwy'r Cynllun Aer Glân a Gweledigaeth Trafnidiaeth y ddinas. Yr uchelgais yw cysylltu'r rhwydwaith â system Rheoli Traffig y ddinas er mwyn helpu i weithredu ymyriadau rheoli traffig yn y dyfodol, lleihau tagfeydd a gwella ansawdd aer. Bydd yr holl ddata'n cael ei rannu'n agored ac yn gwbl hygyrch i'r cyhoedd.

Fodd bynnag, mae'r pandemig hefyd wedi tynnu sylw at allgáu digidol a phwysigrwydd dulliau amgen a lleol o gael gafael ar wasanaethau. Amlygwyd hyn yn yr adborth i **ymgynghoriad Llunio gwasanaethau clinigol y dyfodol** gan Fwrdd Iechyd Prifysgol Caerdydd a'r Fro a gynhaliwyd ym mis Ebrill. Yn ogystal â chymorth i gynyddu'r defnydd o dechnoleg ddigidol wrth ddarparu gwasanaethau, gyda phobl yn nodi profiadau da o gael mynediad at wasanaethau gofal sylfaenol ac eilaidd ar-lein yn ystod y pandemig, roedd pwyslais ar yr angen am ymgynghoriadau a gwasanaethau wyneb yn wyneb i'r rhai nad ydynt yn gallu cael gafael ar dechnoleg na'i defnyddio. Pwysleisiodd yr ymgynghoriad hefyd yr angen i ddatblygu gwasanaethau o amgylch llwybrau y claf cyfan a mwy o integreiddio a chydlynu gwasanaethau'r GIG â gwasanaethau partner.

Oherwydd y pandemig, cynhaliwyd arolwg Cyfrifiad 2021 yn ddigidol. Er mwyn annog cyfranogiad, gweithiodd staff ar draws y sector cyhoeddus a'r trydydd sector a grwpiau cymunedol yn agos gyda'r Swyddfa Ystadegau Gwladol i estyn allan at y grwpiau mwyaf agored i niwed ac anodd eu cyrraedd. **Bydd y data a gasglwyd gan arolwg Cyfrifiad 2021 yn llywio'r gwaith o gynllunio gwasanaethau a datblygu gwasanaethau dros y 10 mlynedd nesaf.**

cyfrifiad census 2021

ATODIAD A – Cynnydd yn erbyn Ymrwymïadau

1. Mae Caerdydd yn lle gwych i gael eich magu

Ymrwymïadau	Diweddariad
<p>Gosod llais a phrofiad pobl ifanc wrth wraidd gwasanaethau cyhoeddus yng Nghaerdydd trwy fabwysiadu ymagwedd Hawliau Plant a dod yn ‘Ddinas sy’n Dda i Blant’ UNICEF.</p>	<p>Gan ymateb i effaith y pandemig ar addysg plant a phobl ifanc, lles meddyliol a llwybrau i gyflogaeth, mae gwaith ar y gweill i sicrhau bod llais y plentyn wrth wraidd cynlluniau adfer ac adnewyddu’r ddinas. Mae’r BGC wedi aildatgan ei ymrwymïad i Gaerdydd ddod yn Ddinas sy’n Dda i Blant (DDB) gyda phartnerïad yn parhau i weithredu fel hyrwyddwyr DDB. Bydd gwaith Grŵp Strategaeth DDB yn cael ei adolygu i gefnogi adferiad ac adnewyddu yn y ddinas.</p>
<p>Mabwysiadu dull ‘Ffocws ar y Teulu’, gan sicrhau bod gwasanaethau cyhoeddus yn cael eu cyfuno a bod plant a theuluoedd yn cael y cymorth cywir, yn y ffordd gywir, ar yr adeg cywir, gan gynnwys:</p> <ul style="list-style-type: none"> • Datblygu Pwynt Cyswllt Cymorth Cynnar • Comisiynu Rhaglen Teuluoedd yn Gyntaf newydd • Datblygu dull cydgysylltiedig o ymateb i’r 1000 diwrnod cyntaf ym mywyd plentyn 	<p>Yn dilyn ystyriaeth gan y BGC, cafodd gwasanaeth Cyngor a Chymorth i Deuluoedd Caerdydd (CChDC/CFAS) ei lansio ym mis Tachwedd 2019. Mae’n darparu un pwynt cyswllt (‘Porth i Deuluoedd’) ar gyfer gwasanaethau gwybodaeth, cyngor a chymorth i unrhyw berson proffesiynol, rhiant, plentyn neu berson ifanc yng Nghaerdydd lle nad oes unrhyw bryderon diogelu.</p> <p>Yn ystod y pandemig, prosesodd y Porth i Deuluoedd 1,081 o geisiadau gan weithwyr allweddol hanfodol a oedd angen gofal plant i blant cyn oed ysgol yn ystod y cyfnod clo cychwynnol. Ar 31 Mawrth 2021 roedd y timau Helpu Teuluoedd a Helpu Teuluoedd (Anabledau) yn gweithio gyda 487 o blant a phobl ifanc. Mae gwaith y tîm wedi cael ei gydnabod yn ystod y pandemig gyda Swyddogion Cymorth Cymunedol Cymorth Cynnar yr Heddlu yn derbyn gwobr cydnabyddiaeth Heddlu De Cymru am eu gwaith a’u cyfraniad at gymorth cymunedol. Dewiswyd staff Cymorth Cynnar i ymddangos ar sioe Radio 1 Scott Mills lle’r oedd un o’n Hymgyngorwyr Helpu Teuluoedd yn gallu rhannu’r gwaith cadarnhaol sydd wedi’i wneud gan CChDC yn ystod y pandemig.</p> <p>Yn ddiweddar, mae’r BGC wedi cymeradwyo cyflwyno cais Caerdydd i fod yn Fraenarydd ar gyfer Rhaglen Trawsnewid Integreiddio’r Blynyddoedd Cynnar. Mae’r rhaglen hon yn canolbwyntio ar gyflawni ymrwymïad y BGC i ddatblygu system blynyddoedd cynnar mwy cydgysylltiedig ac ymatebol sy’n rhoi anghenion unigryw pob plentyn wrth ei wraidd, o’r cyfnod cyn geni hyd at ddiwedd y Cyfnod Sylfaen (0-7).</p>
<p>Datblygu ymagweddau sy’n seiliedig ar loedd tuag at integreiddio gwasanaethau cyhoeddus i blant a theuluoedd yng nghymunedau mwyaf difreintiedig y ddinas trwy’r cynllun peilot ‘Plant yn Gyntaf’ yn Nhrelái a Chaerau.</p>	<p>Cafodd cynllun peilot ‘Plant yn Gyntaf’ Caerdydd ei ymgorffori yn y gwaith o ddatblygu model cyflawni newydd ar gyfer y gwasanaethau cyngor a chymorth i deuluoedd. (Gweler yr ymrwymïad Ffocws ar y Teulu uchod)</p>
<p>Datblygu dulliau arloesol o nodi’r rheiny sy’n agored i Brofiadau Negyddol yn ystod Plentynod (PNP), gan roi ymateb aml-asiantaeth ar waith i gefnogi plant a theuluoedd cyn iddynt gyrraedd pwynt argyfwng.</p>	<p>Caiff dulliau arloesol o nodi’r rheiny sydd mewn perygl o wynebu Profïadau Niweidiol yn ystod Plentynod eu datblygu drwy ddatblygiad Strategaeth Caerdydd sy’n Dda i Blant, a’r model gwasanaeth Cyngor a Chymorth i Deuluoedd Caerdydd .</p> <p>Bydd asesiadau risg i’r atgyfeiriadau yn cael eu cynnal ar y cyd gan y gwasanaethau cymdeithasol a’r heddlu gan ddefnyddio eu cronfeydd data i nodi materion diogelu ac ymyriadau addas.</p>

Ymrwymadau	Diweddariad
<p>Gweithio gyda chymunedau ac ar draws partneriaid yn y sector cyhoeddus a'r sector preifat i fynd i'r afael â Chamfanteisio'n Rhywiol ar Blant.</p>	<p>Yn 2019, cyflwynodd Caerdydd Strategaeth Camfanteisio ar Blant ac Oedolion ar y cyd ac a arweinir gan Fwrdd Diogelu Caerdydd a'r Fro.</p> <p>O dan y strategaeth hon, mae Gwasanaethau Plant Caerdydd a phartneriaid yn treialu dull newydd o reoli ac ymateb i gamfanteisio o dan y model DPIC/SAFE; Diogelu Pobl Ifanc rhag Camfanteisio. Mae'r model hwn yn ceisio;</p> <ul style="list-style-type: none"> • cryfhau'r ymateb diogelu unigol i bobl ifanc • cryfhau ymgysylltiad â theuluoedd a gofalwyr wrth eu cefnogi i gadw pobl ifanc yn ddiogel • cyflwyno mecanweithiau i bartneriaid rannu gwybodaeth am grwpiau a lleoliadau sy'n peri pryder i darfu ar gamfanteisio ac i fod â goruchwyliaeth dros themâu a thueddiadau yn y ddinas.
<p>Gwella iechyd meddwl a lles emosiynol pobl ifanc drwy weithredu dull integredig o roi Cymorth Emosiynol ac Iechyd Meddwl i Blant a Phobl Ifanc.</p>	<p>Mae Bwrdd Partneriaeth Rhanbarthol Caerdydd a'r Fro wedi sefydlu Un Pwynt Mynediad Gweinyddol ar gyfer atgyfeirio a chymorth. Bydd hyn yn galluogi clinigwyr a staff ysgolion i gydweithio i benderfynu ar y cymorth mwyaf priodol i berson ifanc. Mae gwefan Lles Emosiynol newydd yn cael ei datblygu. Bydd y wefan yn rhoi gwybodaeth am ba gymorth sydd ar gael ar draws y partneriaid a'r gwahanol ffyrdd o'u cyrchu nhw.</p>
<p>Cefnogi pobl ifanc anabl a'u teuluoedd trwy ddarparu'r rhaglen Dyfodol Anabledd.</p>	<p>Lansiodd Cyngor Caerdydd, Cyngor Bro Morgannwg a Bwrdd Iechyd Prifysgol Caerdydd a'r Fro eu Strategaeth Gomisiynu ar y Cyd ar gyfer Oedolion ag Anabledd Dysgu ym mis Mehefin 2019. Mae'r strategaeth yn darparu'r fframwaith ar gyfer cynllunio a darparu gwasanaethau anabledd dysgu i oedolion ac mae'n cael ei gyflawni drwy waith Bwrdd y Rhaglen Anabledd Dysgu Rhanbarthol.</p> <p>Ym mis Mawrth 2020, lansiodd Porth Gofalwyr Caerdydd a'r Fro gan ddarparu un pwynt cyswllt ar gyfer cefnogi ac ymgysylltu â gofalwyr ledled Caerdydd a Bro Morgannwg.</p> <p>Mae nyrsgys cyswllt a gweithwyr iechyd bellach wedi'u lleoli mewn ysbytai a thimau anabledd cymunedol i gefnogi oedolion ag anabledd dysgu.</p> <p>Mae'r Rhaglen Dyfodol Anabledd wedi'i derfynu. Mae ei waith sy'n ymwneud ag oedolion ag anabledd dysgu bellach yn dod o dan gylch gwaith Bwrdd y Rhaglen Anabledd Dysgu Rhanbarthol. Mae gwaith sy'n ymwneud â chanlyniadau cadarnhaol i blant a phobl ifanc wedi'i drosglwyddo i'r Bartneriaeth Dechrau'n Dda ranbarthol a'i grwpiau cyflawni.</p>
<p>Sicrhau bod pobl ifanc yn barod ar gyfer y byd gwaith ac yn cael cyfleoedd i gael swydd ynddo drwy gyflawni 'Addewid Caerdydd' mewn partneriaeth â'r sector preifat a'r trydydd sector.</p>	<p>Mae 'Addewid Caerdydd' yn helpu i sicrhau bod hyfforddiant, cyflogaeth neu addysg bellach ar gael i bob plentyn wrth adael yr ysgol. Mae mwy na 300 o fusnesau wedi ymgysylltu hyd yma neu wedi gwneud addunedau penodol i gefnogi ysgolion a phobl ifanc.</p> <p>Er mwyn darparu Adferiad sy'n Dda i Blant yn dilyn y pandemig, blaenoriaeth uniongyrchol fydd i bartneriaid y ddinas gydweithio ag arweinwyr ysgolion i ailffocysu blaenoriaethau Caerdydd 2030 ar gyfer addysg a dysgu a pharhau i gyflawni 'Addewid Caerdydd'.</p>

2. Mae Caerdydd yn lle gwych i dyfu'n hŷn

Ymrwymadau	Diweddariad
<p>Adeiladu ar wasanaethau Pwynt Cyswllt Cyntaf a'r Un Pwynt Mynediad, datblygu ymhellach bwytiau mynediad wyneb yn wyneb, dros y ffôn ac ar-lein hygyrch ar gyfer y rhanbarth, i weithwyr proffesiynol a'r cyhoedd.</p>	<p>Oherwydd newid llwyddiannus i weithio gartref mae'r Tîm Ysbyty Pwynt Cyswllt Cyntaf (Byddin Binc) sy'n cynnwys partneriaid yn y sector cyhoeddus, y Gymuned a phartneriaid eraill yn y trydydd sector wedi parhau i ddiwallu anghenion cleifion a chefnogi eu dychweliad i fod yn anibynnol. Roedd creu cyfeiriadur newydd o wasanaethau yn golygu y gallai'r tîm Pwynt Cyswllt Cyntaf barhau i gefnogi'r rhai mwyaf agored i niwed, gan ddelio â dros 43,000 o alwadau, cynnal cyfradd ateb o 99% a chefnogi 1862 o gleifion.</p>
<p>Datblygu cymunedau cryf â gwasanaethau lleol, rhwydweithiau seilwaith a chymunedol cadarn i fodloni anghenion lleol lle mae pobl hŷn yn byw.</p>	<p>Cymeradwywyd Strategaeth Pobl Hŷn Caerdydd ym mis Mawrth 2019. Caiff y gwaith o weithredu'r strategaeth ei oruchwyllo gan Fwrdd Rhaglen Iechyd, Tai a Gofal Caerdydd a'r Fro.</p> <p>Yn ystod y pandemig, mabwysiadwyd dull mwy digidol o ddarparu gwasanaethau, gan gynnal asesiadau o anghenion yn rhithwir neu asesiadau dros y ffôn, cefnogi grwpiau cymunedol i gyflwyno digwyddiadau neu roi cymorth i bobl hŷn fynd ar-lein. Wrth fynd ymlaen bydd gwasanaeth rhithwir ac wyneb yn wyneb cyfunol yn cael ei gyflawni.</p> <p>Dros y flwyddyn i ddod, bydd gwasanaeth newydd arloesol yn cael ei lansio i gefnogi oedolion sy'n teimlo'n ynysig yn gymdeithasol ac i helpu pobl i reoli eu llesiant personol eu hunain mewn cydweithrediad â phartneriaid iechyd a'r trydydd sector. Bydd y Gwasanaeth Cymorth Llesiant yn cyflwyno gwasanaethau llesiant cymunedol lleol sydd wedi'u hymgorffori yn nhîm Hybiau Cymunedol y ddinas. Bydd y gwasanaeth yn cynnig mentora tymor byr, un-i-un i'r rhai sydd ei angen, gan eu helpu i gael gafael ar y cymorth cywir sydd ei angen arnynt.</p> <p>'Ail-ddychmygu heneiddio i'r Dyfodol' mae adroddiad blynyddol Cyfarwyddwr Iechyd y Cyhoedd 2019 (a gyhoeddwyd yn 2020) yn gosod ger bron lle mae angen i'r bartneriaeth ganolbwyntio er mwyn sicrhau bod pobl yn byw bywydau hapus ac iach i oedran hŷn. Bydd y BGC yn blaenoriaethu'r gwaith o ddatblygu a gweithredu polisiâu sy'n ystyriol o oedran ar draws gwasanaethau cyhoeddus, targedu ymyriadau i fynd i'r afael ag unigrwydd ac ymyrraeth a chynhwysiant digidol.</p> <p>Mae'r BGC wedi cyfrannu at ddatblygu cynllun gweithredu 'Gweithio Tuag at Ddinas o Blaid Pobl Hŷn' Caerdydd sy'n anelu at ddarparu cymunedau sydd o blaid pobl hŷn fel y'u diffinnir gan Sefydliad Iechyd y Byd (SIB/WHO). Ar ôl i'r BGC gymeradwyo'r cynllun gweithredu, bydd gwefan benodol Partneriaeth Caerdydd o Blaid Pobl Hŷn yn cael ei lansio i gefnogi cydweithio mewn partneriaeth a chodi ymwybyddiaeth o'r gwasanaethau sydd ar gael.</p>
<p>Datblygu a chynnig ystod o ddewisiadau llety yn y dyfodol i ateb y galw a galluogi pobl i aros gartref.</p>	<p>Mae'r gwaith o weithredu'r Strategaeth Tai Pobl Hŷn yn parhau i gael ei wneud ledled Caerdydd gan Fwrdd Rhaglen Iechyd, Tai a Gofal Caerdydd a'r Fro. Mae'r gwaith o ddatblygu manyleb 'gofal-barod' wedi gosod safon uchel ar gyfer dewisiadau tai hyblyg, deniadol ac sydd wedi'u cynllunio'n dda i bobl hŷn.</p> <p>Mae ystod o gynlluniau byw cymunedol newydd wedi'u datblygu ar draws y ddinas, gyda chaniatâd cynllunio wedi'i sicrhau ar gyfer cynlluniau byw'n annibynnol y Maelfa, Llanelwng a Worcester Court. Mae cynlluniau Stryd Bute a Glan-yr-afon yn barod ar gyfer Ymgynghoriad Cyn Ymgeisio a bydd cynllun Moorland Road ar y cam hwn cyn bo hir. Mae gwaith allanol wedi dechrau yn Broadlands Court a bydd y gwaith yn dechrau yn Heathmead cyn hir.</p>

Ymrwymadau	Diweddariad
<p>Datblygu arferion asesu, diagnosio a chynllunio gofal gwell, yr adeiledir arnynt trwy gydweithrediad gwirioneddol â phobl hŷn a'u gofalwyr a'u teuluoedd, fel bod eu cynllun yn adlewyrchu'r hyn sy'n bwysig iddyn nhw ac yn cyflawni'r canlyniadau maen nhw'n eu ceisio.</p>	<p>Mae Un Pwynt Mynediad ar gyfer Rhyddhau wedi cyflwyno dull brysbennu amlddisgyblaethol ar gyfer rhyddhau cleifion yn ddiogel, y gallai fod angen rhywfaint o gymorth neu ofal arnynt i ddychwelyd adref.</p> <p>Mae gwaith bellach yn cael ei wneud i ddatblygu ymhellach y cydweithio rhwng y Tîm Un Pwynt Mynediad a'r Tîm Ysbyty Pwynt Cyswllt Cyntaf (Byddin Binc) a sefydlwyd yn ystod y pandemig er mwyn helpu i leihau'r oedi wrth ryddhau cleifion o Ysbyty Calon y Ddraig.</p>
<p>Gwneud Caerdydd yn ddinas sy'n deall dementia</p>	<p>Lansiwyd gwefan Caerdydd sy'n Deall Dementia a hyb adnoddau ym mis Hydref 2020, gan gynnig 'siop un stop' o wybodaeth werthfawr am wasanaethau a chymorth yn y ddinas. Gan addasu i'r pandemig, mae dros 550 o ddigwyddiadau digidol wedi'u harddangos drwy gyfrwng y wefan yn cynorthwyo pobl sy'n byw gyda dementia, eu gofalwyr, eu teuluoedd a busnesau sydd am gynnig cymorth.</p> <p>Crëwyd 'Darllenwch Amdanaf I' gan Fwrdd Iechyd Prifysgol Caerdydd a'r Fro fel ffordd syml ac effeithiol newydd o gynorthwyo pobl â dementia neu nam gwybyddol sy'n derbyn gofal meddygol. Gan ddarparu gwybodaeth sy'n canolbwyntio ar yr unigolyn, mae'n caniatáu i'r holl staff gael gwell dealltwriaeth o'r claf, heb fod angen i'r unigolyn ailadrodd ei stori bersonol. Mae 'Darllenwch Amdanaf I' wedi'i ddsbarthu i bob un preswlydd mewn cartref gofal yng Nghaerdydd.</p> <p>Mae hyfforddiant Cyfeillion Dementia yn parhau i gael ei gyflwyno ar draws sefydliadau'r BGC.</p>

3. Cefnogi pobl allan o dlodi

Ymrwymadau	Diweddariad
<p>Ceisio darparu mwy o swyddi â thâl gwell yng Nghaerdydd drwy weithredu fel eiriolwr ar gyfer y fenter Cyflog Byw Gwirioneddol ar draws cyflogwyr y sector cyhoeddus, y sector preifat a'r trydydd sector, ac ystyried hyn wrth gomisiynu ac ariannu.</p>	<p>Ym mis Tachwedd 2019, cydnabuwyd Caerdydd yn Ddinas Cyflog Byw. Mae'r rhan fwyaf o aelodau'r BGC bellach yn talu'r cyflog byw neu'n gweithio tuag at gael eu hachredu. Cafodd Bwrdd Iechyd Prifysgol Caerdydd a'r Fro ei achredu eleni ac mae nifer sylweddol o fusnesau wedi dilyn arweiniad y BGC. Mae 144 o gyflogwyr yn y ddinas bellach yn gyflogwyr Cyflog Byw achrededig, gydag 19 i gael eu hachredu yn ystod 2020/21. Erbyn hyn mae 58,886 o bobl yn gweithio i gyflogwr Cyflog Byw achrededig ac mae 7,553 o weithwyr wedi cael codiad cyflog.</p>
<p>Cefnogi pobl sydd wedi'u heffeithio'n negyddol gan ddiwygiadau lles drwy ddarparu ymagwedd integredig, wedi'i ddarparu'n lleol mewn Hybiau Cymunedol a Llesiant.</p>	<p>Mae holl staff rheng flaen yr Hybiau Cymunedol a Llesiant wedi eu hyfforddi i nodi pryd bydd angen i deuluoedd hawlio Credyd Cynhwysol. Mae arweiniad, cyngor a chymorth wedi'u teilwra ar gael yn yr holl Hybiau a lleoliadau allgymorth ledled y ddinas.</p>
<p>Datblygu ymagwedd integredig tuag at wasanaethau cyflogaeth yng Nghaerdydd, gan helpu pobl i ddod o hyd i waith, aros mewn gwaith a symud ymlaen yn y gwaith, gan weithio mewn partneriaeth â Llywodraeth Cymru, yr Adran Gwaith a Phensiynau a darparwyd hyfforddiant</p>	<p>Mae Gwasanaeth i Mewn i Waith Caerdydd wedi dod â tua 40 o wasanaethau cyflogaeth ynghyd mewn un lle er mwyn helpu i gefnogi pobl i gael a chadw swydd dda, tra hefyd yn cefnogi'r rheiny yr effeithir arnynt gan Ddiwygiadau Lles a chyflwyno'r credyd cynhwysol.</p> <p>Yn ystod 2020/21, ymgorfforodd y gwasanaeth asiantaeth gyflogaeth fewnol y Cyngor a Dysgu Oedolion yn y Gymuned gan greu cymorth cofleidiol a llwybrau i gyflogaeth barhaol. Mewn ymateb i'r heriau economaidd yn deillio o Covid-19 mae'r gwasanaeth wedi gwella ei gapasiti ac mae bellach yn gallu cefnogi mwy na 55,000 o gleientiaid a 250 o gyflogwyr yn flynyddol. Rhoddwyd cyngor bron i 50,000 o weithiau yn ystod 2020/21 a sicrhodd 814 o bobl gyflogaeth o ganlyniad i'r cymorth a roddwyd.</p>
<p>Sicrhau bod rhaglenni atal tlddi blaenllaw Llywodraeth Cymru (Cynlluniau Gadael Cymunedau yn Gyntaf, Teuluoedd yn Gyntaf, Dechrau'n Deg a Chefnogi Pobl) wedi'u dylunio a'u cyflwyno mewn ffordd gydlynol.</p>	<p>Mae Rhaglen Gyllido Hyblyg Llywodraeth Cymru yn galluogi awdurdodau lleol i fabwysiadu ymagwedd strategol at ymyrraeth gynnar, atal a chymorth drwy ddefnydd hyblyg o grantiau amrywiol, yn enwedig o ran cynllunio a chomisiynu ar y cyd, er mwyn cefnogi canlyniadau i drigolion lleol yn well.</p> <p>Mae Cyngor Caerdydd felly wedi rhoi trefniadau ar waith fel bod nad chaiff y Grant Cymorth Tai a'r Grant Plant a Chymunedau eu hystyried ar eu pennau eu hunain. Mae hyn wedi arwain at wasanaethau a ddatblygwyd ac a gomisiynwyd ar y cyd mewn ymateb i flaenoriaethau anghenion y Ddinas a'r defnyddwyr gwasanaethau. Bydd gwaith yn parhau i gryfhau'r cysylltiadau rhwng y grantiau i wella'r broses o gasglu a rhannu data.</p>
<p>Ceisio atal cysgu ar y stryd yn y ddinas a mynd i'r afael ag achosion digartrefedd.</p>	<p>Cafodd gweledigaeth newydd ar gyfer digartrefedd, 'Dim Mynd yn Ôl', ei chymeradwyo ym mis Gorffennaf 2020. Bydd 'Dim Mynd yn Ôl' yn canolbwyntio gwaith amlasiantaethol ar atal, asesu cyflym a brysbennu a darparu cymorth pwrpasol er mwyn helpu unigolion i fyw'n annibynnol, gan symud i ffwrdd o fodel diofyn o hosteli a llety â chymorth. Mae'r Tîm Amlddisgyblaethol wedi'i ehangu i gynnwys gweithwyr cymdeithasol, iechyd meddwl a chamddefnyddio sylweddau yn ogystal â swyddogion tai, yr heddlu a'r gwasanaeth prawf ac mae bellach yn gallu cynnig ymagweddau gofal iechyd a rheoli achosion sy'n gyson.</p>

Ymrwymadau	Diweddariad
<p>Ceisio cynyddu effaith gwasanaethau cyhoeddus fel cyflogwyr angor i drechu tlodi trwy addasu polisiau cyflogaeth ac ystyried dulliau gwasanaeth traws-gyhoeddus o ran polisiau 'Cyfrifoldeb Cymdeithasol' a 'Manteision Cymunedol.'</p>	<p>Mae'r Cyngor wedi cyhoeddi ei ddatganiad caethwasiaeth fodern blynyddol ar gyfer 2021-22, sy'n nodi ei ymrwymadau i sicrhau nad oes lle i gaethwasiaeth fodern a masnachu pobl yn ei fusnes a'i gadwyni cyflenwi. Mae Fforwm Atal Caethwasiaeth Amlasiantaethol Caerdydd a'r Fro yn bwrw ymlaen â'r gwaith hwn.</p>
<p>Cefnogi Partneriaeth Bwyd ledled dinas i sicrhau y gall dinasyddion gael gafael ar fwyd cynaliadwy, iach a fforddiadwy</p>	<p>Mae Bwyd Caerdydd wedi lansio ei Strategaeth Bwyd Da 2021-24. Sefydlwyd Bwrdd Bwyd Caerdydd i roi cyfeiriad strategol. Mae Cyngor Caerdydd a Bwrdd Iechyd Prifysgol Caerdydd a'r Fro yn bartneriaid allweddol. Y nod craidd fydd gweithio gyda phartneriaid i hyrwyddo'r gallu i gael gafael ar fwyd iach a lleol gydag ôl troed carbon isel. Bydd hyn yn cefnogi'r gwaith o gyflawni 'Cynllun Symud Mwy, Bwyta'n Dda' Caerdydd a'r Fro a fabwysiadwyd gan y BGC ym mis Ionawr 2020, gan sicrhau gwell cynnig bwyd mewn lleoliadau addysgol a chymunedau ledled y ddinas.</p>
<p>Cynnal ymchwil ychwanegol ar sut i daclo anghydraddoldebau iechyd yn y ffordd orau a lleihau'r bwch o ran disgwyliad oes iach.</p>	<p>Ym mis Hydref 2019 derbyniodd y BGC adroddiad gan Iechyd Cyhoeddus Cymru yn rhoi dadansoddiad manwl o annhegwch iechyd lleol allweddol (imiwneiddio, sgrinio, gweithgarwch corfforol a bwyta'n iach), yn mapio'r data/gwybodaeth sydd ar gael ac yn adolygu ymyriadau sydd eisoes ar waith. Mae Adroddiad Blynyddol Cyfarwyddwr Iechyd y Cyhoedd, 'Gadael Neb Ar Ôl' a gyhoeddwyd ym mis Medi 2021 wedi ailedrych ar y dadansoddiad hwn gan ychwanegu ansawdd aer fel maes allweddol i roi sylw iddo a chynnig argymhellion ar gyfer gweithredu ar gyfer y BGC fel rhan o raglen adfer ac adnewyddu'r ddinas.</p>
<p>Gweithio i gefnogi'r gwaith o gyflwyno Strategaeth Chwaraeon a Gweithgarwch Corfforol Caerdydd i gynyddu cyfranogiad cenedlaethau'r presennol a'r dyfodol mewn chwaraeon a gweithgareddau corfforol, yn enwedig yng nghymunedau mwyaf difreintiedig ein dinas.</p>	<p>Lansiwyd 'Cynllun Symud Mwy, Bwyta'n Dda, 2020-2023' BGC Caerdydd a'r Fro, ar-lein ym mis Gorffennaf 2020. Mabwysiadwyd dulliau arloesol o weithio mewn partneriaeth ac ymgysylltu, yn enwedig ymateb Bwyd Caerdydd a'i waith gyda phartneriaid i sicrhau y gallai pawb yng Nghaerdydd gael gafael ar fwyd iach yn ystod y cyfnod clo. Mae'r ffocws nawr ar ddatblygu ymagwedd system gyfan. Dan arweiniad y BGC, mae bwriad i sefydlu Bwrdd Arweinyddiaeth Symud Mwy Caerdydd i oruchwyllo datblygiad Strategaeth Gweithgarwch Corfforol a Chwaraeon Caerdydd 2022-2027 yng nghyd-destun cyflawni 'Symud Mwy, Bwyta'n Dda'.</p>

4. Cymunedau Diogel, Hyderus a Grymus

Ymrwymiadau	Diweddariad
<p>Buddsoddi mewn cymunedau a'u cynnwys yn y gwaith o ddarparu gwasanaethau cyhoeddus a thrydydd sector lleol, integredig mewn hybiau Cymunedol a Llesiant.</p>	<p>Mae buddsoddiad mewn canolfannau iechyd a llesiant cymunedol yn parhau i gael ei gyflwyno ledled y ddinas fel rhan o strategaeth Llunio Llesiant ein Dyfodol Bwrdd Prifysgol Caerdydd a'r Fro a'i weledigaeth i ddarparu mwy o gyfleusterau gofal iechyd yn nes at adref. Mae gwaith ailwampio hefyd wedi'i gwblhau i drawsnewid yr hen Gapel yn yr Ysbyty Brenhinol yn gyfleuster iechyd a llesiant bywiog i drigolion de a dwyrain Caerdydd. Mae gwaith wedi dechrau ar Hyb Iechyd a Llesiant Maelfa ac mae'r Cyngor a Bwrdd Iechyd y Brifysgol hefyd yn y camau cychwynol o ddatblygu Hyb Iechyd a Llesiant newydd ar gyfer cymunedau Trelái a Chaerau.</p>
<p>Rhoi llais gwell i bobl o ran siapio gwasanaethau cyhoeddus trwy ddatblygu a chyflawni Cynllun/iau Cynnwys y Gymuned a grëwyd ar y cyd.</p>	<p>Mae'r Bartneriaeth Diogelwch Cymunedol yn gweithio gyda chymunedau i ddatblygu dulliau wedi'u targedu o fynd i'r afael â throseddau yn eu hardal a grymuso pobl leol i wella'r ardal y maent yn byw ynddi. Mae Llinellau Cyffuriau, beiciau modur oddi ar y ffordd sy'n niwsans a gweithgareddau dargyfeiriol i bobl ifanc wedi'u nodi'n flaenoriaethau. Mae gwaith yn seiliedig ar ardaloedd wedi'i oedi yn ystod y pandemig ond bydd yn ailddechrau yn Grangetown/Butetown ac Adamsdown/Sblot wrth i'r cyfyngiadau lacio.</p>
<p>Hyrwyddo gwirfoddoli a gweithredu cymdeithasol, gan gynnwys datblygu porth gwirfoddoli ar gyfer y ddinas.</p>	<p>Mae Gwirfoddoli Caerdydd (www.gwirfoddolicaerdydd.co.uk), wedi dod yn borthol ar gyfer gweithgarwch dinesig, gan gyfeirio trigolion Caerdydd at yr holl gyfleoedd, sefydliadau a chymorth sydd ar gael i alluogi gwirfoddoli ar draws y ddinas.</p> <p>Fel rhan o 'Gyda'n Gilydd Dros Gaerdydd', gwirfoddolodd 1,000 o bobl er mwyn helpu i ddarparu bwyd a chyflenwadau meddygol i'r rhai mwyaf agored i niwed ar ddechrau'r cyfnod clo ym mis Mawrth 2020. Parhaodd y lefelau uchel o wirfoddoli gyda 491 o wirfoddolwyr yn cefnogi banciau bwyd, gan ddarparu dros 3,000 o oriau o gymorth ychwanegol. Ymunodd 23 o wirfoddolwyr â chynllun cyfeillio newydd a ariannwyd gan Age UK, gan roi cymorth i'r rhai a oedd yn teimlo'n unig neu'n ynysig yn ystod y pandemig.</p> <p>Mae Cynllun Adfer Gwirfoddoli Covid-19 Caerdydd a'r Fro wedi'i ddatblygu gan Gyngor Trydydd Sector Caerdydd yn nodi argymhellion ar gyfer trosglwyddo lefelau gwirfoddoli a gweithredu cymunedol yn ystod pandemig Covid-19 i'w rhoi ar sylfaen gynaliadwy, hirdymor.</p>
<p>Amddiffyn ein dinasyddion mwyaf agored i niwed, gan fabwysiadu ymagweddau integredig o ymdrin â masnachu pobl, camfanteisio'n rhywiol ar blant a cham-drin domestig.</p>	<p>Mae Bwrdd Diogelu Rhanbarthol Caerdydd a'r Fro wedi datblygu Strategaeth Camfanteisio ar Blant ac Oedolion ar y cyd i adlewyrchu themâu newydd a rhai sy'n dod i'r amlwg o ran camfanteisio ar blant ac oedolion megis caethwasiaeth fodern. Mae gwaith yn mynd rhagddo gyda phartneriaid i atgyfnerthu dull gweithredu'r Cyngor a phartneriaid o ran diogelu cyd-destunol, gan gydnabod y gall y gwahanol berthnasoedd y mae pobl ifanc yn eu meithrin yn eu cymdogaethau, eu hysgolion ac ar-lein y tu allan i'r uned deuluol gynnwys trais a cham-drin.</p> <p>Mae Gwasanaethau a Phartneriaid Plant Caerdydd yn treialu dull newydd o reoli ac ymateb i Gamfanteisio o dan y model DPIC/SAFE; Diogelu Pobl Ifanc rhag Camfanteisio. Mae'r model hwn yn ceisio;</p> <ul style="list-style-type: none"> • cryfhau'r ymateb diogelu unigol i bobl ifanc • cryfhau ymgysylltiad â theuluoedd a gofalmwyr wrth eu cefnogi i gadw pobl ifanc yn ddiogel • cyflwyno mecanweithiau i bartneriaid rannu gwybodaeth am grwpiau a lleoliadau sy'n peri pryder er mwyn tarfu ar gamfanteisio a chael goruchwyliaeth dros themâu a thueddiadau yn y ddinas.

Ymrwymiadau	Diweddariad
<p>Mynd i'r afael â radicaleiddio yn ein cymunedau drwy sicrhau cydlyniad a datblygu ymddiriedaeth a hyrwyddo amgylchedd lle mae gan bobl yr hyder i roi gwybod am ymddygiad eithafol.</p>	<p>Mae rhaglen Prevent Caerdydd yn parhau i gael ei chyflwyno. Dyfarnwyd cyllid gan y Swyddfa Gartref ar gyfer holl brosiectau 2021/22 gyda'r ffocws ar ddiogelwch ac arweinyddiaeth ar draws nifer o wahanol grwpiau poblogaeth. Mae cynrychiolwyr o sefydliadau'r Trydydd Sector a grwpiau cymunedol yn cael eu hyfforddi i fod yn Hyrwyddwyr Prevent gyda'r potensial iddynt helpu i ddarparu gwasanaethau ar lefel leol.</p> <p>Datblygwyd Cynllun Gweithredu Cydlyniant Cymunedol, gan gynnwys gweithio gyda'n partneriaid i fonitro tensiynau cymunedol yn weithredol, meithrin gwydnwch yn wyneb eithafiaeth atgas a chynnig cymorth i dystion a dioddefwyr troseddau casineb.</p>
<p>Lleihau troseddu a gwella cyfleoedd bywyd ar gyfer y grŵp 18-25 oed drwy ddatblygu dull integredig, lleol o reoli troseddwyr.</p>	<p>Ers lansio'r Strategaeth Datblygu Gwasanaethau Cyfiawnder Ieuenticid newydd - 'Ein Dyfodol Ni i Gyd' ym mis Mehefin 2020, gwnaed cynnydd sylweddol o ran cryfhau llywodraethiant strategol a defnyddio gwybodaeth am bartneriaethau i lywio'r broses o ddarparu gwasanaethau.</p>
<p>Lleihau lefelau defnyddio cyffuriau a chamddefnyddio sylweddau, a lefelau aildroseddu, trwy ddarparu gwasanaeth camddefnyddio sylweddau wedi'i gomisiynu ar y cyd.</p>	<p>Fel rhan o adolygiad ehangach ar wasanaethau camddefnyddio sylweddau, cynhaliwyd Aseiad o Anghenion Iechyd ar chwistrellu cyhoeddus gan Fwrdd Iechyd Prifysgol Caerdydd a'r Fro. Mae'r argymhellion bellach yn cael eu datblygu gan y Bwrdd Arweinyddiaeth Diogelwch Cymunedol a'i grŵp blaenoriaeth Ffyrdd o Fyw ar y Stryd ac Anghenion Cymhleth sydd newydd ei sefydlu. Mae hyn yn cynnwys argymhellion sy'n deillio o adolygiad o Raglenni Nodwyddau a Chwistrellau Caerdydd a'r Fro.</p> <p>Ym mis Mai 2021, cyflwynodd y Bartneriaeth Diogelwch Cymunedol i Bwyllgor Craffu Gwasanaethau Oedolion ar weithgarwch cyffuriau cyn ac ar ôl i Covid-19 ddod i'r amlwg, yr heriau a wynebir nawr a sut yr eir i'r afael â'r rhain drwy'r strwythur llywodraethiant newydd ar gyfer diogelwch cymunedol.</p>
<p>Sicrhau bod newydd-ddyfodiaid o'r DG a thramor yn cael eu croesawu ac yn gallu adeiladu bywydau newydd yng Nghaerdydd, gan gynnwys cyflawni'r prosiect 'Dinasoedd Cynhwysol'.</p>	<p>Mae'r strategaeth a'r cynllun gweithredu Dinasoedd Cynhwysol yn parhau i gael eu cyflwyno. Mae'r Bartneriaeth Diogelwch Cymunedol yn arwain ar gydlynu cymorth i gymunedau mudol, gan gefnogi mynediad at gyngor cyfreithiol i'r rhai y mae eu statws mewnfudo yn ansicr, ac a allai eu rhoi mewn perygl ychwanegol o du effeithiau economaidd ac iechyd y pandemig. Bydd cynllun gweithredu Cam 2 ar gyfer Dinasoedd Cynhwysol yn cael ei ddatblygu yn hydref 2021 gan ganolbwyntio ar gymorth i gymunedau mudol ac adferiad o'r pandemig.</p>
<p>Sicrhau economi nos ddiogel a bywiog, gan weithio mewn partneriaeth â'r Ardal Gwella Busnes.</p>	<p>Yn dilyn y cyfnod clo oherwydd Covid-19, mae'r Cyngor, Heddlu De Cymru a'r sector preifat wedi gweithio'n agos i reoli'r broses o ailagor canol y ddinas yn ddiogel ac i ddechrau adferiad y ddinas. Cytunwyd ar femorandwm cyd-ddealltwriaeth rhwng y Cyngor a Heddlu De Cymru i sicrhau y caiff manau cyhoeddus eu rheoli'n effeithiol.</p> <p>Mae'r Bartneriaeth Diogelwch Cymunedol wedi nodi bod economi'r Nos yn flaenoriaeth i'w datblygu gan ei grŵp Atal Trais.</p>

5. Prifddinas sy'n gweithio dros Gymru

Ymrwymadau	Diweddariad
<p>Cryfhau rôl Caerdydd fel prifddinas economaidd a diwylliannol Cymru, gan gefnogi'r gwaith o ddatblygu'r Brifddinas-ranbarth, a sicrhau bod y Fargen Ddinesig a Metro Caerdydd yn cyflawni ar gyfer pobl Caerdydd a Chymru.</p>	<p>Mae'r Cyngor wedi sefydlu Tasglu Adfer Economaidd i arwain yr adferiad economaidd ar ôl Covid yng Nghaerdydd, gan gefnogi busnesau ac yn arbennig i ddarparu cyfleoedd i bobl ifanc 16-24 oed drwy'r cynllun 'Kick Start'. Bydd y BGC a chyflogwyr ledled y ddinas yn parhau i weithio gydag ysgolion i gefnogi pobl ifanc i gael hyfforddiant a chyflogaeth, drwy 'Addewid Caerdydd'.</p> <p>Mae'r BGC wedi cefnogi'r Cyngor i ailagor canol y ddinas fel amgylchedd sy'n ddiogel rhag Covid, yn ddeniadol ac yn canolbwyntio ar bobl ar gyfer trigolion ac ymwelwyr. Creodd hyn ardaloedd newydd diogel i ddefnyddwyr a chaniatáu i'r sector lletygarwch yng nghanol y ddinas fasnachu'n ddiogel.</p> <p>Sicrhawyd cyllid drwy'r Gronfa Adfer Diwylliannol a'r Gronfa Adfer Cyfalaf i sicrhau bod Neuadd Dewi Sant a'r Theatr Newydd, arlwy cerddoriaeth fyw a theatr o fri rhyngwladol Caerdydd, wedi cael cymorth yn ystod y pandemig.</p>
<p>Ceisio sicrhau bod gan Gaerdydd yr arian a'r pwerau cyllidol sydd eu hangen arni i arwain economi Cymru a darparu seilwaith prifddinas a gwasanaethau ar ran pobl Caerdydd, y Brifddinas-ranbarth a Chymru.</p>	<p>Un o'r materion allweddol a nodwyd gan BGC Caerdydd yn ei adroddiad 'Brexit – Goblygiadau i Gaerdydd' yw fod dyfodol ariannu rhanbarthol yng Nghymru yn parhau i achosi ansicrwydd parhaus. Mae cyllid yr UE wedi cyfrannu'n sylweddol yn ariannol at ddatblygiad economaidd rhanbarthol a lleol ac felly mae unrhyw newid yn risg sylweddol bosibl i Gymru.</p> <p>Fodd bynnag, mae'r Gronfa Adnewyddu Cymunedol newydd a Chronfa Ffyniant a Rennir y Deyrnas Gyfunol sydd i'w olynu, gan ddisodli cronfeydd strwythurol Ewropeaidd o 2022, yn cynnig cyfleoedd i fuddsoddi mewn sgiliau, busnesau lleol a chyflogaeth. At hynny, mae Caerdydd yng nghategori 1 y Gronfa Codi'r Gwastad gan gydnabod bod gan y ddinas un o'r lefelau angen uchaf yng Nghymru. At hynny, mae'r Gronfa Codi'r Gwastad yn gyfle i ddatgloi buddsoddiad mewn seilwaith lleol, adfywio canol y dref a'r stryd fawr, prosiectau trafndiaeth lleol, ac asedau diwylliannol a threftadaeth. Bydd y prosiectau a gynigir ar gyfer y cyllid hwn yn chwarae rhan hanfodol wrth gynyddu cynhyrchiant a ffyniant yn y ddinas yn y tymor hir.</p>
<p>Deall effaith Brexit ar economi, gwasanaethau cyhoeddus a chymunedau Caerdydd a datblygu ymateb y ddinas, gan gynnwys siâp unrhyw raglenni olynol ar gyfer ffrydiau cyllid Ewropeaidd yng Nghymru.</p>	<p>Yn dilyn cyhoeddi adroddiad 'Brexit: Goblygiadau i Gaerdydd' mae tudalen we 'Caerdydd a Brexit' wedi bod yn cyfeirio busnesau, trigolion ac unigolion yr UE at arweiniad a chymorth.</p> <p>Cydnabyddir bod Caerdydd yn agored i Brexit sy'n tarfu, gyda lefelau sylweddol o allforion yn mynd i farchnadoedd yr UE. Bydd cysylltu'n agos â chyflogwyr lleol dros y misoedd nesaf yn parhau i liniaru effaith Brexit, gan gynnwys oedi wrth y ffiniau a'r goblygiadau cysylltiedig i gadwyni cyflenwi. Mae'r Cyngor yn parhau i arwain strategaeth gadarn barhaus i fynd i'r afael â'r heriau a'r cyfleoedd a ddaw yn sgil Brexit.</p> <p>Mae gwaith wedi parhau i gefnogi dinasyddion yr UE gan gynnwys oedolion sy'n agored i niwed i wneud cais i Gynllun Preswyllo'r UE (EUSS). Mae rhaglen ymgysylltu a chymorth digidol i gael mynediad i'r cynllun ar-lein wedi gweld defnydd da. O'i gymharu ag amcangyfrif o 21,000-25,000 o Ddinasyddion yr UE sy'n byw yng Nghaerdydd, gwnaed 21,200 o geisiadau i'r cynllun ar 31 Mawrth 2021.</p>

Ymrwymiadau	Diweddariad
<p>Parhau i gynnal digwyddiadau mawr yn y ddinas, gan adeiladu ar lwyddiant Rownd Derfynol Cynghrair y Pencampwyr, mewn partneriaeth â Llywodraeth Cymru a'r sector preifat.</p>	<p>Mae Covid-19 wedi oedi cynnydd o ran datblygiad y Portffolio Digwyddiadau, cyflwyno'r Digwyddiad Cerddoriaeth o Bwys a gweithio i bennu ymarferoldeb cais ar gyfer Cwpan Pêl-droed y Byd FIFA 2030.</p> <p>Gyda thwristiaeth ryngwladol yn annhebygol yn y byrdymor, mae arlwy ymwelwyr Caerdydd wedi addasu i fod yn fwy lleol, gan greu profiadau ac atyniadau i'r rhanbarth. Datblygodd a chyflawnodd y Cyngor ddigwyddiadau prawf Covid-ddiogel ar dir Castell Caerdydd, gan gynnwys Tafwyl – gŵyl cerdd a diwylliant Cymru – a dathliadau Eid.</p>
<p>Ceisio dyblu nifer y siaradwyr Gymraeg yng Nghaerdydd erbyn 2050 trwy gefnogi cyflawni Strategaeth Caerdydd Ddwyieithog.</p>	<p>Yn unol â gweledigaeth Llywodraeth Cymru ar gyfer miliwn ychwanegol o Siaradwyr Gymraeg erbyn 2050, bydd angen i Gaerdydd gynyddu nifer y Siaradwyr Gymraeg yng Nghaerdydd 15.9% erbyn 2022. Ni fydd Cynnydd yn hysbys nes y cyhoeddir Cyfrifiad 2021.</p> <p>Gwnaed cynnydd sylweddol o ran cefnogi twf y Gymraeg yng Nghaerdydd. Yn 2020/21, dyrannwyd lleoedd Derbyn i 764 o ddisgyblion mewn ysgolion cynradd Gymraeg, sef 18.5% o'r cyfanswm ar draws y ddinas – y nifer uchaf o dderbyniadau i ysgolion cynradd Gymraeg yng Nghaerdydd hyd yma.</p> <p>Cymeradwywyd cynlluniau addysg Gymraeg pellach i ehangu Ysgol y Wern a sefydlu darpariaeth Cylch Meithrin newydd, darpariaeth ddwy ffrwd i wasanaethu datblygiad Plasdŵr a chynyddu'r ddarpariaeth yng Nghanol Caerdydd.</p> <p>Yn 2020, aeth gŵyl Gymraeg Tafwyl ar-lein, gan ymestyn ei chyrhaeddiad i gynulleidfa fyd-eang. Ymgysylltodd tua 25,000 o bobl â'r ŵyl a manteisiodd mwy nag 8,000 ar y cynnwys digidol.</p>

6. Mae Caerdydd yn tyfu mewn ffordd gadarn

Ymrwymiadau	Diweddariad
<p>Mabwysiadu ymagwedd integredig o ran cynllunio a darparu gwasanaethau cyhoeddus yng nghymunedau newydd y ddinas.</p>	<p>Mae'r BGC wedi comisiynu ei Fwrdd Rheoli Asedau Partneriaeth i ddatblygu egwyddorion ar gyfer datblygu/defnyddio mannau mewn partneriaeth a bydd yn dod yn ôl i'r Bwrdd. Mae'r camau nesaf yn cynnwys datblygu ymhellach y gwaith o uwchgynllunio cymunedau newydd ac adolygiad o dir/asedau gwasanaethau cyhoeddus.</p> <p>Bwydo i mewn i'r uwchgynllunio a fydd y datblygu Strategaeth Ddatblygu Carbon Isel y Cyngor Ledled y Ddinas. Bydd hyn yn cynnwys datblygu canllawiau ac arferion i sicrhau bod datblygiadau newydd yn cyfrannu at ddinas carbon niwtral. Bydd y Cynllun Datblygu Lleol (CDLI) nesaf ar gyfer Caerdydd yn cael ei ddatblygu a'i gyflwyno yn unol â'r egwyddor hon.</p>
<p>Ceisio sicrhau bod 50% o'r holl siwrneiau yng Nghaerdydd drwy ddulliau teithio cynaliadwy drwy gefnogi'r broses o ddatblygu a darparu Strategaeth Trafnidiaeth Gynaliadwy Caerdydd.</p>	<p>Lansiodd y BGC ei Siarter Teithio Iach i Staff ym mis Ebrill 2019 gan nodi nifer o ymrwymiadau er mwyn helpu i annog gweithwyr i newid i ddulliau trafndiaeth cynaliadwy a chyflwyno mwy o gerbydau trydan i fflyd y gweithlu.</p> <p>Mae pob partner wedi gwneud cynnydd yn erbyn y targedau 3 blynedd yn enwedig o ran gweithio ystwyth. Er mwyn hyrwyddo teithio llesol, mae tri llwybr beicio ar wahân newydd wedi'u cyflwyno ar Heol y Gogledd, Heol Senghennydd ac o amgylch Gerddi Sophia. Er mwyn lleihau'r allyriadau carbon yn fflyd y gweithlu, mae 12 cerbyd trydan wedi'u cyflwyno i Wasanaethau Ailgylchu a Chymdogaeth Cyngor Caerdydd, gyda 5 cerbyd casglu sbwriel trydan (RCV) arall wedi eu harchebu.</p> <p>Mae Caerdydd wedi gosod targed i gynyddu nifer y bobl sy'n cerdded neu'n beicio i'r gwaith o 31% i 43% erbyn 2030. Mae ymgynghoriad wedi dechrau ar fap teithio llesol gan gynnwys y wybodaeth ddiweddaraf am y mannau y byddai llwybrau beicio ar wahân yn ymarferol a bwriedir cysylltu 130 o ysgolion y ddinas â'r rhwydwaith teithio llesol. Mae'r ymgynghoriad hefyd yn gwahodd y cyhoedd i nodi llwybrau teithio llesol newydd.</p> <p>Yn ogystal â'r Siarter Teithio Iach Staff, mae'r BGC wedi lansio Siarter Teithio'n Iach Byd Busnes mewn partneriaeth â Chaerdydd Am Byth (FOR Cardiff).</p>
<p>Gweithredu ymateb dinas gyfan i lygredd aer trwy gefnogi'r gwaith o ddatblygu a chyflawni Strategaeth Aer Glân Caerdydd.</p>	<p>Mae'r BGC hefyd wedi cefnogi'r gwaith o ddatblygu Strategaeth Aer Glân y Cyngor, a gyhoeddwyd ym mis Mehefin 2019, gan dargedu gwelliannau i'r seilwaith teithio llesol yng nghanol y ddinas a rhai o'r ardaloedd mwyaf llygredig ar draws Caerdydd.</p> <p>Mae ansawdd aer wedi gwella ar Stryd y Castell yn dilyn nifer o fesurau a roddwyd ar waith i hwyluso cyfnod y pandemig a gostyngiad dilynol mewn traffig. Dengys dadansoddiad ansawdd aer gydymffurfiaeth gyson â'r gwerthoedd terfyn ansawdd aer cyfreithiol a osodwyd ar gyfer Nitrogen Deuocsid (NO2). Gan ragweld y caiff mesurau eu cyflawni'n llwyr erbyn diwedd 2021, disgwylir i'r gydymffurfiaeth barhaus o ran ansawdd aer barhau ar Stryd y Castell.</p>
<p>Sicrhau bod y ddinas yn barod am achosion o dywydd eithafol sy'n gysylltiedig â'r Newid yn yr Hinsawdd, gan gynnwys codi ymwybyddiaeth ac annog newidiadau i ymddygiad ymysg trigolion a busnesau'r ddinas a'r bobl sy'n ymweld â hi.</p>	<p>Roedd Storm Dennis (Chwefror 2020) yn ddigwyddiad llifogydd mawr a ddifrododd gartrefi a busnesau ac a achosodd dirlithriadau a thoriadau pŵer mewn llawer o ardaloedd yn ne Cymru. Briffiwyd y BGC gan Cyfoeth Naturiol Cymru ar yr heriau a wynebwyd a bydd yn rhoi gwybod i'r BGC am y gwersi a ddysgwyl. Dyrannwyd cyllid ychwanegol i wella amddiffynfeydd rhag llifogydd.</p>

Ymrwymïadau	Diweddariad
<p>Ceisio lleihau ôl-troed carbon gwasanaethau cyhoeddus y ddinas drwy weithio i sicrhau bod yr holl adeiladau cyhoeddus yn rhai sy'n effeithlon o ran ynni a gwastraff</p>	<p>Mae partneriaid y BGC yn cydweithio i adolygu'r asedau presennol (adeiladau a thir) a dylunio manylebau gwasanaethau cyhoeddus y dyfodol i leihau ôl troed carbon y ddinas. Mae'r BGC yn cefnogi Bwrdd Prifysgol Caerdydd a'r Fro i ddatblygu ei gynigion ar gyfer darparu gwasanaethau clinigol yn y dyfodol ac ysbytai'r dyfodol. Bydd model darparu gwasanaethau newydd yn cael ei ddatblygu sy'n cynnwys newidiadau seilwaith i ystâd yr ysbyty ac ad-drefnu gwasanaethau angenrheidiol ym maes gofal cymunedol, gan adeiladu ar y model system gyfan integredig a ddatblygwyd gyda'r Bwrdd Partneriaeth Rhanbarthol.</p> <p>Drwy adleoli staff o Dŷ Wilcox i Neuadd y Sir neu drefniadau gweithio gartref, mae'r Cyngor wedi lleihau ei ôl troed llety tua 60,000 troedfedd sgwâr.</p>
<p>Ystyried y posibilrwydd o waredu buddsoddiadau cyhoeddus cwmnïau tanwydd ffosil.</p>	<p>Mae Pwyllgor Pensiynau Cyngor Caerdydd wedi ystyried Polisi Buddsoddi Newid yn yr Hinsawdd mewn ymgynghoriad ag ymgynghorwyr annibynnol y Gronfa Bensiwn a chynlluniau pensiwn llywodraeth leol eraill yng Nghymru. Mae gwaith yn mynd rhagddo i ddatblygu polisi mewn ymateb i sylwadau aelodau'r Pwyllgor a'r Bwrdd. Bydd canlyniadau'r gwaith yma yn cael eu dwyn gerbron y BGC i'w hystyried yn 2021/22.</p>

7. Moderneiddio ac integreiddio ein gwasanaethau cyhoeddus

Ymrwymadau	Diweddariad
<p>Mabwysiadu ymagwedd gwasanaethau traws-gyhoeddus o ran rheoli eiddo ac asedau cyhoeddus.</p>	<p>Yn dilyn Adolygiad Gwneud Asedau i Weithio (AGAW/MAWR) Llywodraeth Cymru ac Ystadau Cymru, mae Gweithgor Asedau Cenedlaethol Rhanbarthol Caerdydd a'r Fro wedi cynnal adolygiad o asedau i nodi cyfleoedd ar gyfer darparu gwasanaeth partneriaeth newydd. Bydd egwyddorion ar gyfer defnyddio lleoedd mewn partneriaeth yn cael eu llunio i'w hystyried gan y BGC, a byddant yn rhan o raglen adfer ac adnewyddu gwasanaethau cyhoeddus y ddinas.</p>
<p>Datblygu gweithlu gwasanaeth cyhoeddus y ddinas a sicrhau bod y sgiliau priodol ganddo i fodloni anghenion a gofynion newidiol.</p>	<p>Mewn ymateb i Covid-19, mae aelodau'r BGC wedi gweithio gyda'i gilydd, gan adleoli staff dros dro a chynnal hyfforddiant i sicrhau bod gwasanaethau hanfodol yn cael eu darparu.</p>
<p>Datblygu dull cydlynol o ran ymgynghori, ymgysylltu ac ymchwil.</p>	<p>Mae aelodau'r BGC yn parhau i gefnogi ei gilydd o ran cyfathrebu, ymgynghori ac ymgysylltu, yn enwedig yn ystod argyfwng Covid-19.</p> <p>Mae'r BGC wedi cefnogi trigolion i gymryd rhan yng Nghyfrifiad 2021, yr arolwg allweddol a fydd yn llywio cynllunio gwasanaethau ar draws y sector cyhoeddus dros y 10 mlynedd nesaf. Oherwydd y pandemig cynhaliwyd 'Cyfrifiad Digidol'.</p> <p>Yn dilyn adborth gan sefydliadau BGC, mae'r Cyngor wedi cyhoeddi ei Strategaeth Cydraddoldeb a Chynhwysiant newydd ar gyfer 2020-24. Mae'r strategaeth yn cydnabod effaith Covid-19 ar wahanol gymunedau ac yn blaenoriaethu datblygiad gwasanaethau a phartneriaethau i fynd i'r afael ag anghydraddoldeb, allgáu ac anghydraddoldebau strwythurol sylfaenol yng Nghaerdydd.</p> <p>Bydd y BGC yn rhan o'r gwaith o ddatblygu'r 'Strategaeth Ymgysylltu â Dinasyddion' statudol newydd yn 2021/22. Bydd y strategaeth yn edrych ar ffyrdd newydd o ymgysylltu â chymunedau a bydd yn ystyried dysgu o bandemig Covid-19. Rhoddir ffocws arbennig ar gynyddu cyfranogiad gan y grwpiau mwyaf difreintiedig, mwyaf digyswllt ac nas clywir yn aml mewn cymdeithas.</p>
<p>Ceisio darparu gwasanaethau cyhoeddus a thrydydd sector a gweithlu sy'n cynrychioli'r ddinas a'i chymunedau, yn enwedig cymunedau BAME.</p>	<p>The Council has established a Race Equality Taskforce bringing public sector partners and major employers together to address racial discrimination and promote race equality in the city. Work around employment and a representative workforce has been agreed as a key priority.</p>

