

Amcan Lles 6: Mae Caerdydd yn tyfu mewn ffordd gadarn

Aseiad Caerdydd o Les Lleol

Ds: Cynhaliwyd yr aseiad hwn drwy ddefnyddio'r data mwyaf diweddar sydd ar gael. Mewn llawer o achosion ni fydd hyn yn cipio effaith lawn pandemig byd-eang Covid-19. Cafodd gwaith i gasglu rhai setiau data ei atal yn sgil y pandemig hefyd.

Dangosyddion

1. Risg Newid Hinsawdd
2. Allyriadau CO2 Fesul Pen
3. Lefelau Llygredd yn yr Aer:
 - a) Nitrogen Deuocsid (NO2)
 - b) Deunydd Gronynnol (PM2.5)
 - c) Deunydd Gronynnol (PM10)
4. Ardaloedd Rheoli Ansawdd Aer
5. Amonia: Cyfanswm yr Allyriadau (Pob Sector)
6. Cydnerthedd Ecosystemau
7. Cynefinoedd morol ac arfordirol
8. Risg o Lifogydd: Heddiw a'r Dyfodol
9. Digwyddiadau Llygredd Amgylcheddol
10. Iechyd Dŵr
11. Tanau Gwyllt Bwriadol
12. Seinweddau a Llygredd Sŵn
13. Dosbarthiad Cyfanswm y Dulliau Teithio
14. Newid i Ddulliau Teithio Cynaliadwy
15. Defnydd o Ynni
16. Y Galw am Ynni yn y Dyfodol
17. Capasiti Cyfarpar Ynni Adnewyddadwy a Osodwyd (MW)
18. Parciau a Mannau Agored
19. Mannau gwyrdd naturiol hygrych fesul 1,000 o'r boblogaeth
20. Agosrwydd at fan gwyrdd naturiol
21. Hygrychedd manau gwyrdd naturiol
22. Hawl tramwy cyhoeddus
23. Mynediad at fannau gwyrdd trefol
24. Ardaloedd lle ceir galw am fannau gwyrdd er mwyn cynorthwyo i fynd i'r afael â pheryglon amgylcheddol
25. Galw am ymyraethau i leihau'r risg o lifogydd afonol
26. A oes gan Gaerdydd Amgylchedd Glân?
27. Cyfraddau Ailddefnyddio / Ailgylchu / Compostio Gwastraff Dinesig

1. Risg Newid Hinsawdd (CNC)

Pwyntiau Allweddol:

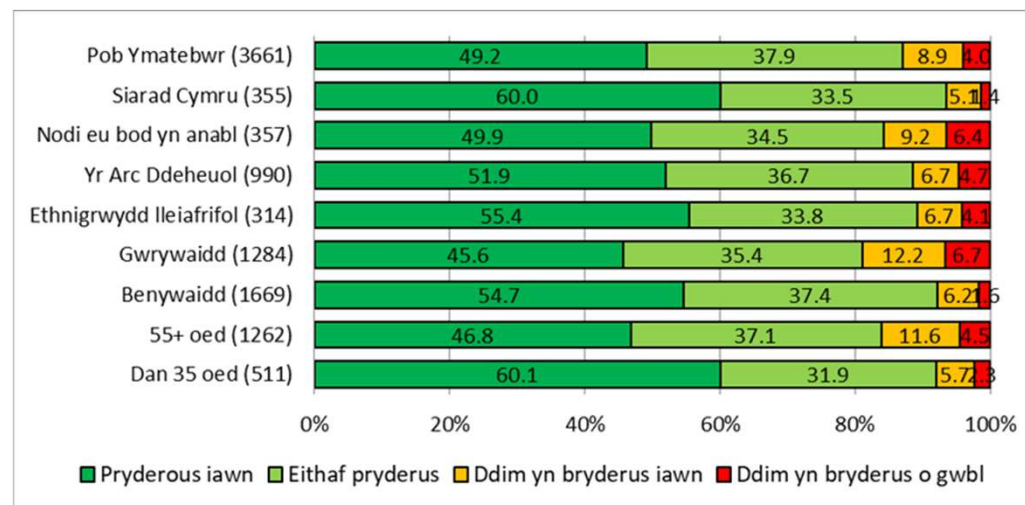
- Rhagwelir y bydd y newidiadau yn yr hinsawdd yr ydym eisoes yn eu profi yn parhau ac yn dwysáu. Yn ail hanner y ganrif, bydd maint y newid sy'n digwydd yn dibynnu'n gryf ar y graddau yr ydym yn llwyddo i leihau allyriadau nwyon tŷ gwydr yn fyd-eang (Asesiad o Risgiau Newid Hinsawdd, 2021)¹.
- Yn arolwg Holi Caerdydd 2020, mynegodd mwyafrif helaeth o drigolion Caerdydd (87.1%) bryder ynghylch yr Argyfwng Hinsawdd, a oedd ychydig yn uwch na'r 83.9% a adroddwyd yn 2019. Roedd mwyafrif yr ymatebwyr yn dal i deimlo nad oedd y Cyngor yn gwneud digon (Holi Caerdydd, 2020).
- Mae risg newid yr hinsawdd yn effeithio ar bob maes lles. Mae'r risg hon yn uchel yng Nghymru yn bresennol ac yn y dyfodol, ac mae angen mwy o weithredu (Asesiad o Risgiau Newid Hinsawdd, 2021)².

Risgiau brys lle mae angen gweithredu ac ymchwilio ymhellach, 2021

Iechyd, Cymunedau a'r Amgylchedd Adeiledig	
Rhif a Derbynydd y Risg	Natur y Risg
H1. Iechyd a Lles	Tymheredd Uchel
H3. Pobl, cymunedau ac adeiladau	Llifogydd
H4. Hyfywedd Cymunedau'r Arfordir	Cynnydd yn lefel y môr
H5. Ffabrig adeiladau	Lleithder, gwynt a churlaw
H7. Iechyd a Lles	Newid yn ansawdd yr aer dan do a'r tu allan
H8. Iechyd	Clefyd a drosglwyddir gan fector
H9. Diogelwch bwyd a sicrwydd bwyd	Tymereddau uwch (diogelwch bwyd) a thywydd eithafol (sicrwydd bwyd)
H10. Iechyd	Ansawdd dŵr gwael a tharfau ar gyflenwadau dŵr i gartrefi
H11. Treftadaeth ddiwylliannol	Newidiadau o ran tymheredd, gwlybanaeth, dŵr daear, tir, newid i'r arfordir a'r cefnfor
H12. Darpariaeth Gwasanaethau Iechyd a Gofal Cymdeithasol	Tywydd eithafol
H13. Gwasanaethau carchardai ac addysg	Tywydd eithafol
H6. Y galw am ynni mewn cartrefi	Newidiadau yn rhymeredd yr haf a'r gaeaf

Ffynhonnell: Asesiad o Risgiau Newid Hinsawdd Cymru

Pa mor bryderus ydych chi am Argyfwng yr Hinsawdd? 2020

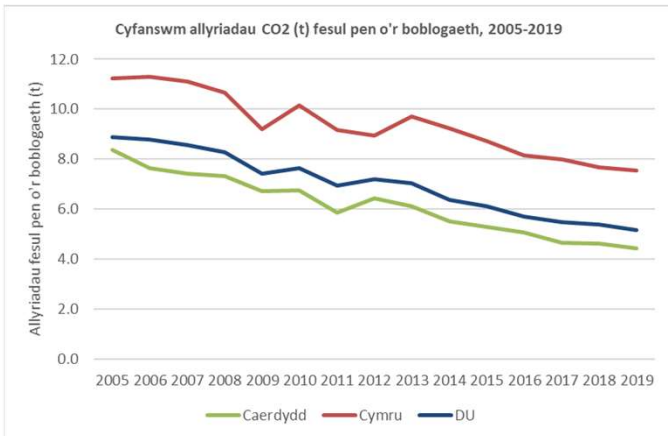
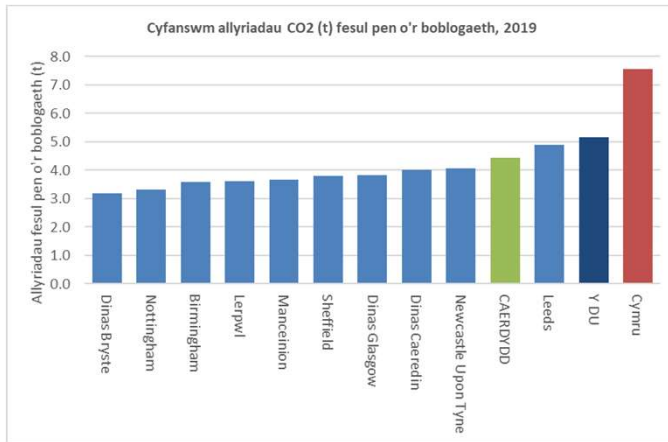


Ffynhonnell: Holi Caerdydd 2020, Cyngor Caerdydd

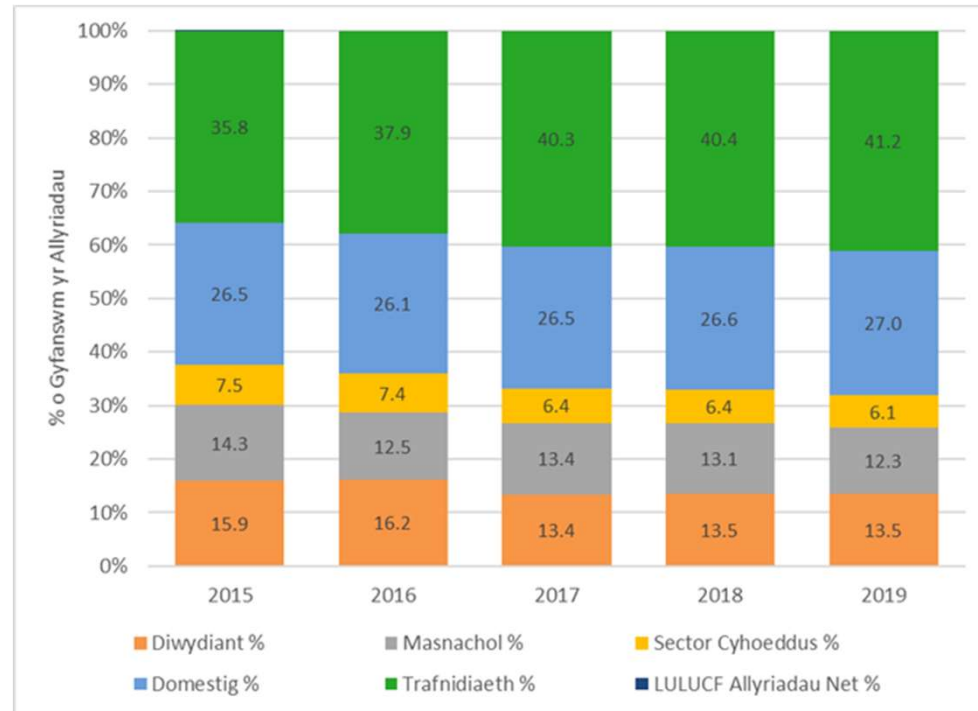
2. Allyriadau CO2 Fesul Pen

Pwyntiau Allweddol:

- Dengys data BEIS mai Caerdydd sydd â'r ffigur uchaf ond un ar gyfer allyriadau CO2 y pen, o blith holl 'Ddinasoedd Craidd' y DU.
- Fodd bynnag, mae allyriadau Caerdydd wedi gostwng ers 2016, o 5.3t i 4.4t, ac mae'r ffigur wedi bod yn gyson is na ffigurau cyffredinol y DU a Chymru.
- Trafnidiaeth sydd yn cyfrannu fwyaf at allyriadau CO2, ar 41.2%.



Allyriadau CO2 Caerdydd yn ôl Prif Fath o Allyriadau (% o Gyfanswm yr Allyriadau), 2015-2019



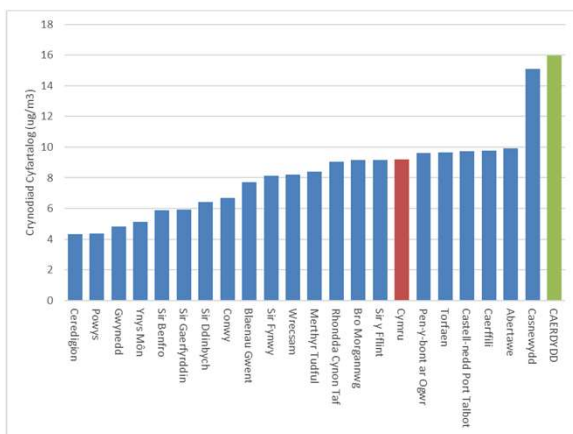
Ffynhonnell: Amcangyfrifon BEIS

3a. Lefelau Llygredd yn yr Aer: Nitrogen Deuocsid (NO2)

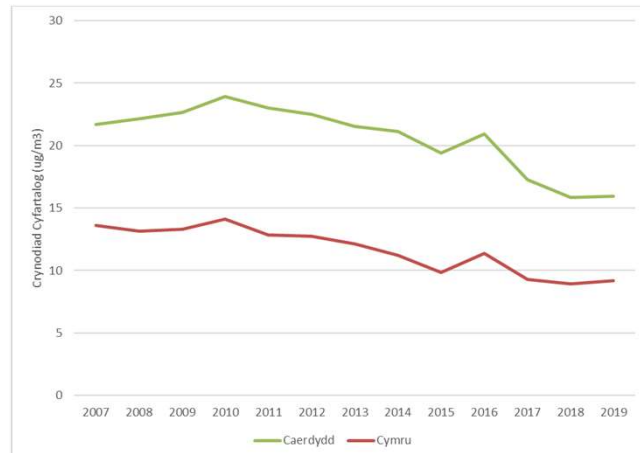
Pwyntiau Allweddol:

- Caerdydd sydd â'r lefelau llygredd NO2 uchaf yng Nghymru, gyda lefelau uchel o lygredd wedi'u crynhoi yng nghanol y ddinas a'r cyffiniau a'r rhan o'r M4 ger yr Eglwys Newydd a Thongwynlais.
- Mae lefelau NO2 Caerdydd wedi gostwng rhywfaint ers 2015, o 19µg/ m3 i 16µg/m3

Y crynodiad cyfartalog o NO2 mewn Lleoliadau Anheddau Preswyl (µg/m3), 2019

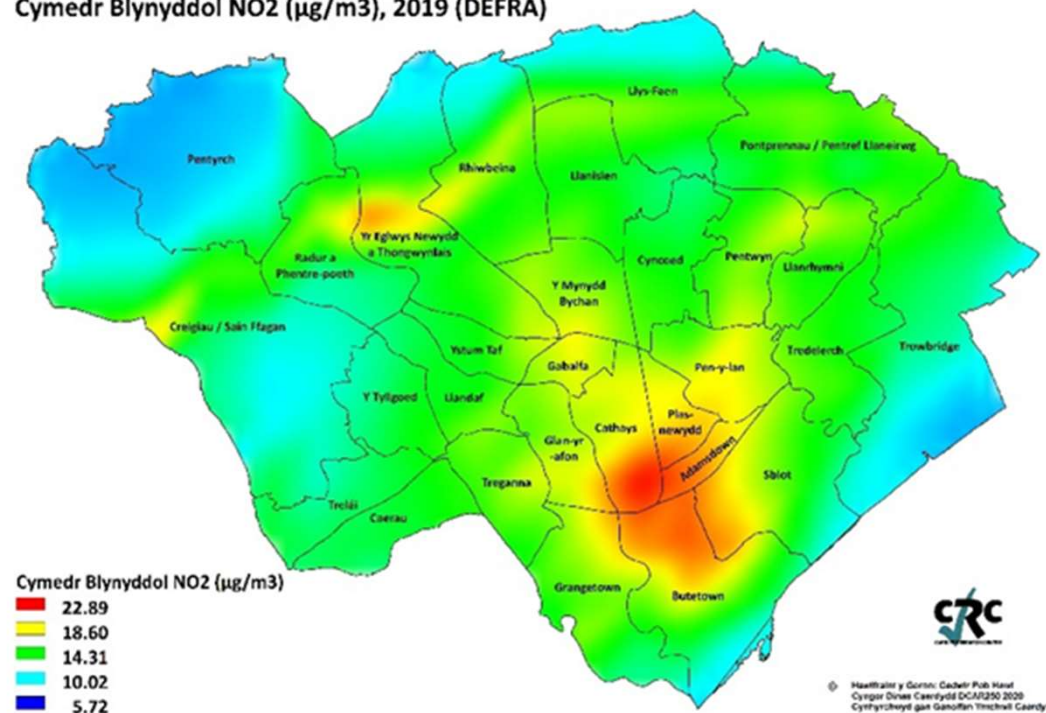


Y crynodiad cyfartalog o NO2 mewn Lleoliadau Anheddau Preswyl (µg/m3), 2015-2019



Ffynhonnell: Data wedi'u Modelu gan Lywodraeth Cymru

Cymedr Blynnyddol NO2 (µg/m3), 2019 (DEFRA)



Ffynhonnell: Data wedi'u Modelu gan DEFRA

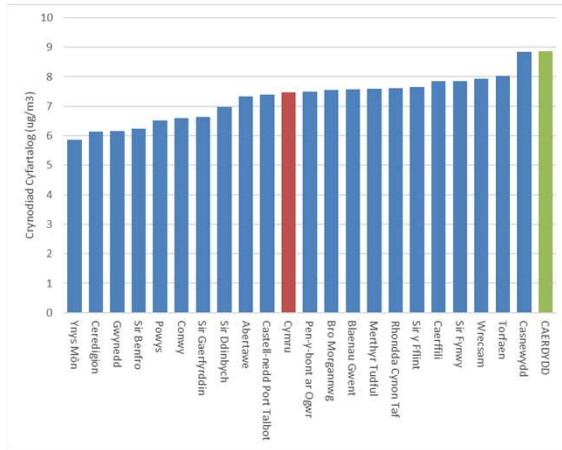
DS. Mae'r data'n cynrychioli lefelau NO2 cyfartalog - gallai lleoliadau penodol gynnwys lefelau uwch neu is nag a nodir Yn y map uchod.

3b. Lefelau Llygredd yn yr Aer: Deunydd Gronynnol (PM2.5)

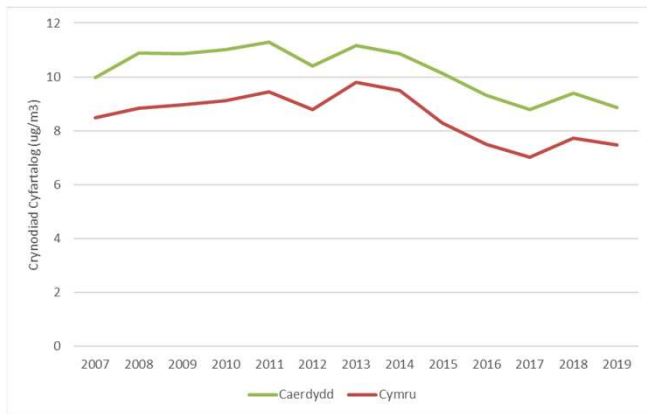
Pwyntiau Allweddol:

- Caerdydd sydd â'r lefelau llygredd PM2.5 uchaf yng Nghymru, gyda lefelau uchel o lygredd wedi'u crynhoi ychydig y tu allan i ganol y ddinas, yn bennaf ym Mhlasnewydd ac Adamsdown.
- Mae lefelau PM2.5 Caerdydd wedi gostwng ychydig ers 2015, o 10µg/m3 i 9µg/m3

Crynodiad PM2.5 ar gyfartaledd mewn Lleoliadau Anheddau Preswyl (µg/m3), 2019

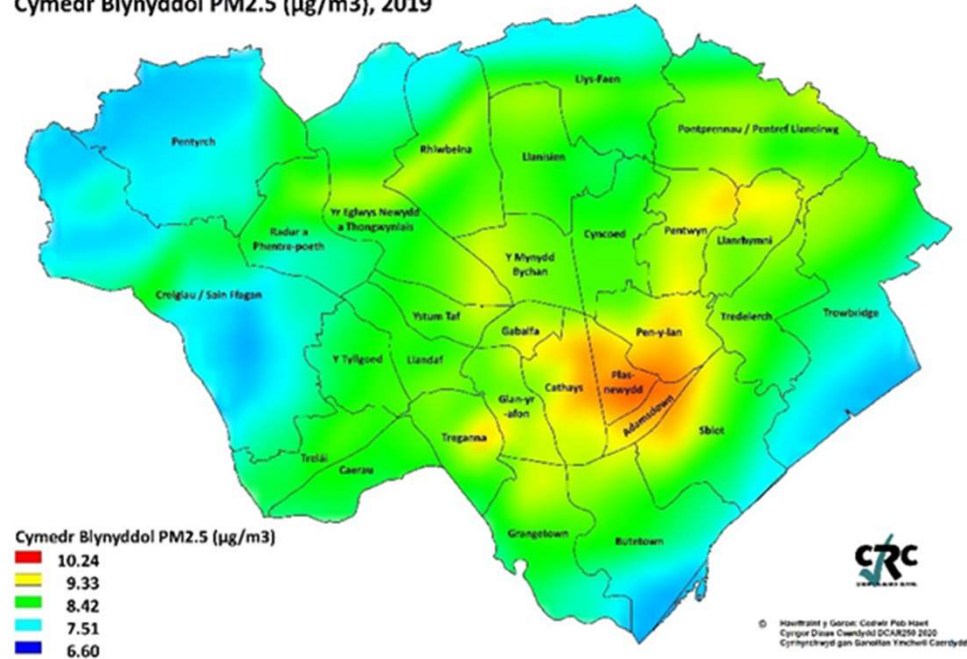


Crynodiad PM2.5 ar gyfartaledd mewn Lleoliadau Anheddau Preswyl (µg/m3), 2015-2019



Ffynhonnell: Data wedi'u Modelu gan Lywodraeth Cymru

Cymedr Blynnyddol PM2.5 (µg/m3), 2019



Ffynhonnell: Data wedi'u Modelu gan DEFRA

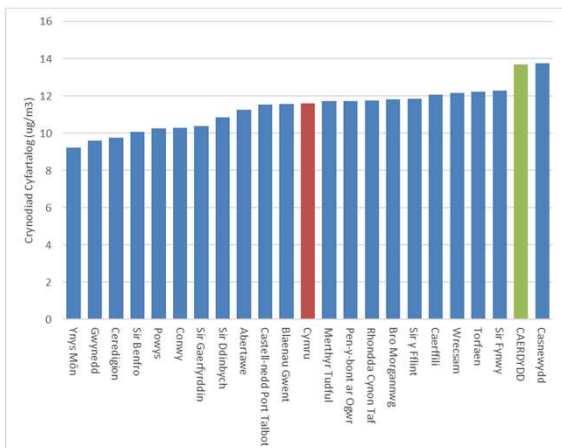
DS. Mae'r data'n cynrychioli lefelau PM2.5 cyfartalog - gallai lleoliadau penodol gynnwys lefelau uwch neu is nag a nodir yn y map uchod.

3c. Lefelau Llygredd yn yr Aer: Deunydd Gronynnol (PM10)

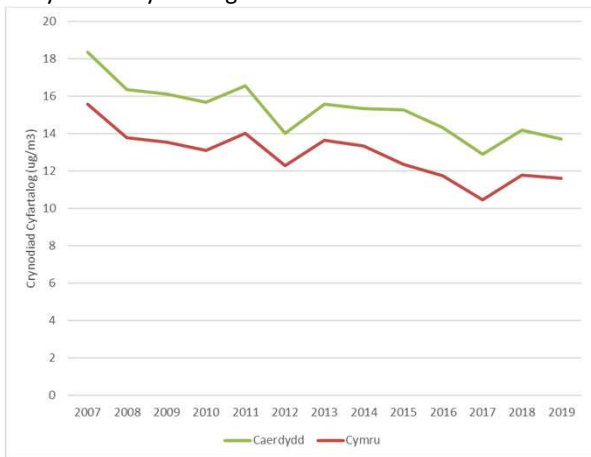
Pwyntiau Allweddol:

- Caerdydd sydd â'r lefelau llygredd PM10 uchaf yng Nghymru, gyda lefelau uchel o lygredd wedi'u crynhoi yng nghanol y ddinas a'i gyffiniau agos, yn bennaf yn Cathays, Plasnewydd, Adamsdown a Phenylan. Gellir gweld lefelau uchel o lygredd hefyd yn rhannau o Bentwyn, Pontprennau/ Pentref Llanelwrg, Yr Eglwys Newydd a Thongwynlais, Radur a Threforgan a Phentyrch.
- Mae lefelau PM10 Caerdydd wedi gostwng ychydig ers 2015, o 15µg/m3 i 14µg/m3

Y crynodiad cyfartalog o PM10 mewn Lleoliadau Anheddau Preswyl (µg/m3), 2019

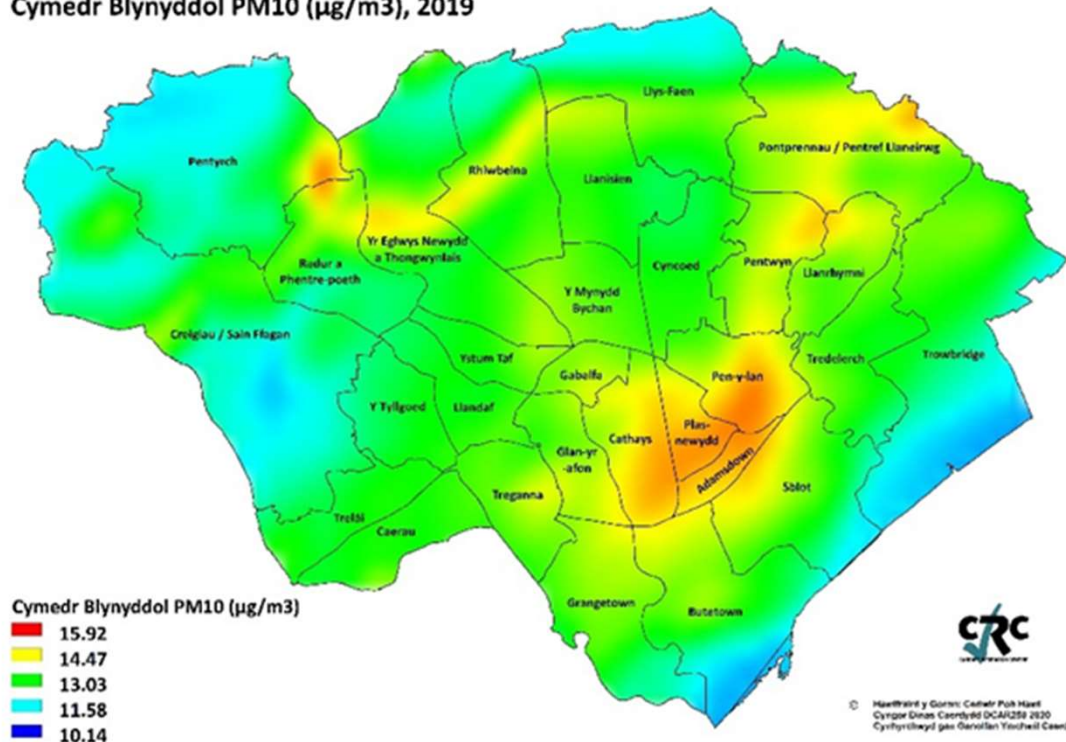


Y crynodiad cyfartalog o PM10 mewn Lleoliadau Anheddau Preswyl (µg/m3), 2015



Ffynhonnell: Data wedi'u Modelu gan Lywodraeth Cymru

Cymedr Blynnyddol PM10 (µg/m3), 2019



Ffynhonnell: Data wedi'u Modelu gan DEFRA

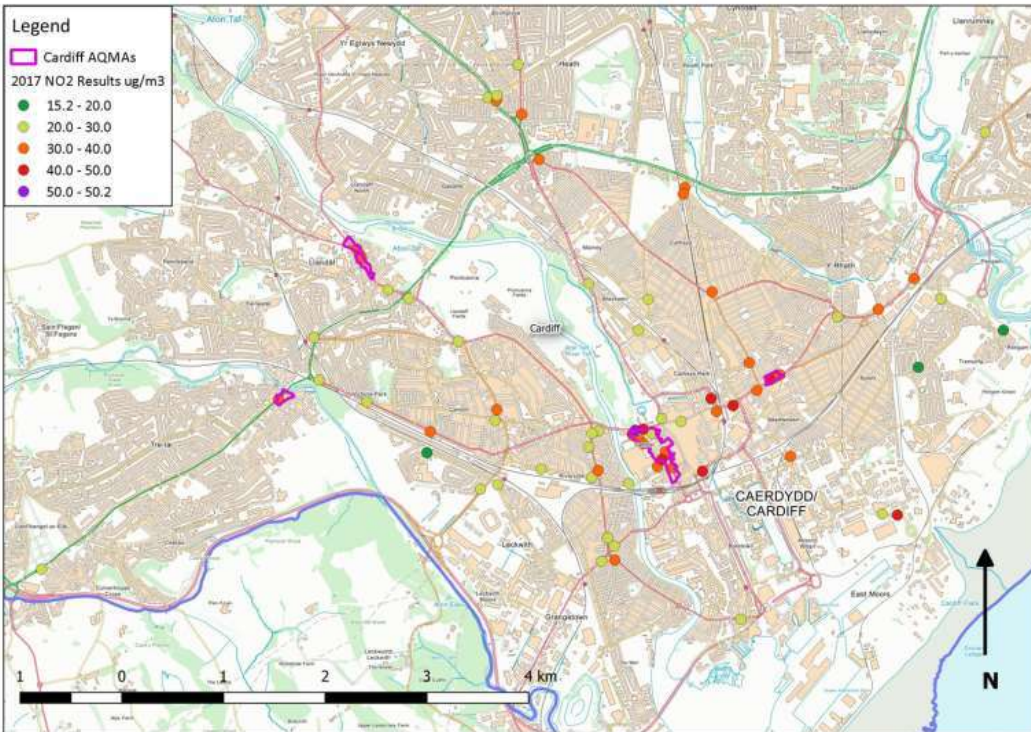
DS. Mae'r data'n cynrychioli lefelau PM10 cyfartalog - gallai lleoliadau penodol gynnwys lefelau uwch neu is nag a nodir Yn y map uchod.

4. Ardaloedd Rheoli Ansawdd Aer

Pwyntiau Allweddol:

- Ar hyn o bryd mae 4 Ardal Rheoli Ansawdd Aer (ARhAA) wedi'u datgan ledled Caerdydd. Datganwyd y rhain yn sgil lefelau a oedd yn uwch na'r Safon Ansawdd Aer NO2 gymedrig flynyddol ($40 \mu\text{g}/\text{m}^3$), y gwyddys eu bod yn deillio o drafnidiaeth ffordd (Cynllun Aer Glân Caerdydd). Canlyniad yr achos hwn o dorri rheoliadau'r UE, ers 2010, oedd dwyn achos llys yn erbyn Llywodraeth Cymru am ddiffyg gweithredu, a datblygu Cynllun Aer Glân i Gaerdydd.
- Mae ansawdd aer gwael yn creu costau cymdeithasol uchod yn sgil ei effeithiau ar iechyd, a'i effeithiau niweidiol ar fywyd gwylt a bioamrywiaeth. Nid oes unrhyw lefelau o lygredd yn yr aer yn 'ddiogel'.

Canlyniadau NO2 wedi'u Monitro ac Ardaloedd Rheoli Ansawdd Aer yng Nghaerdydd, 2017



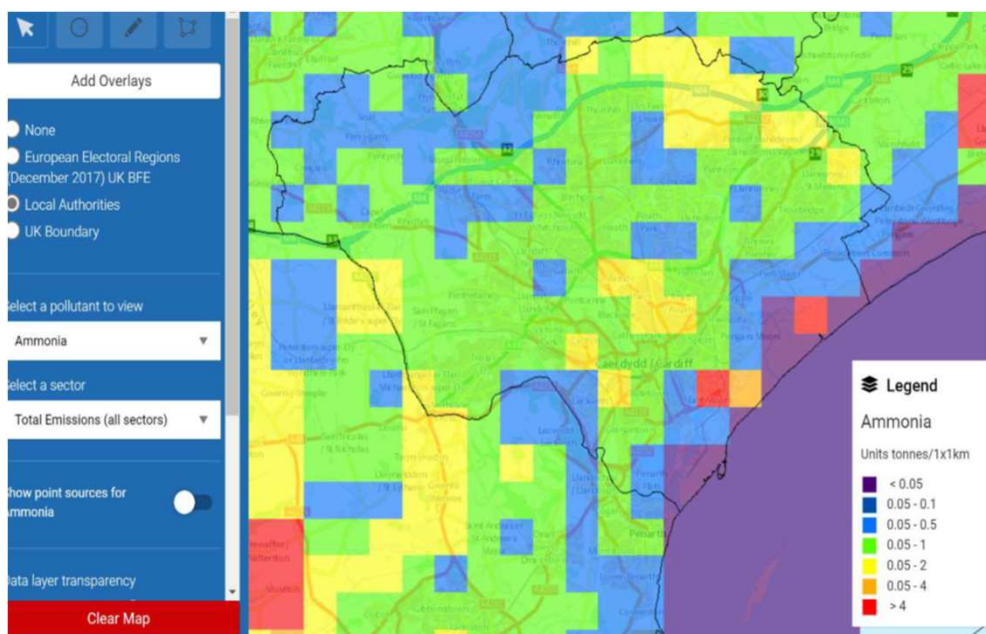
Ffynhonnell: Cyfoeth Naturiol Cymru

5. Amonia: Cyfanswm yr Allyriadau (Pob Sector) (CNC)

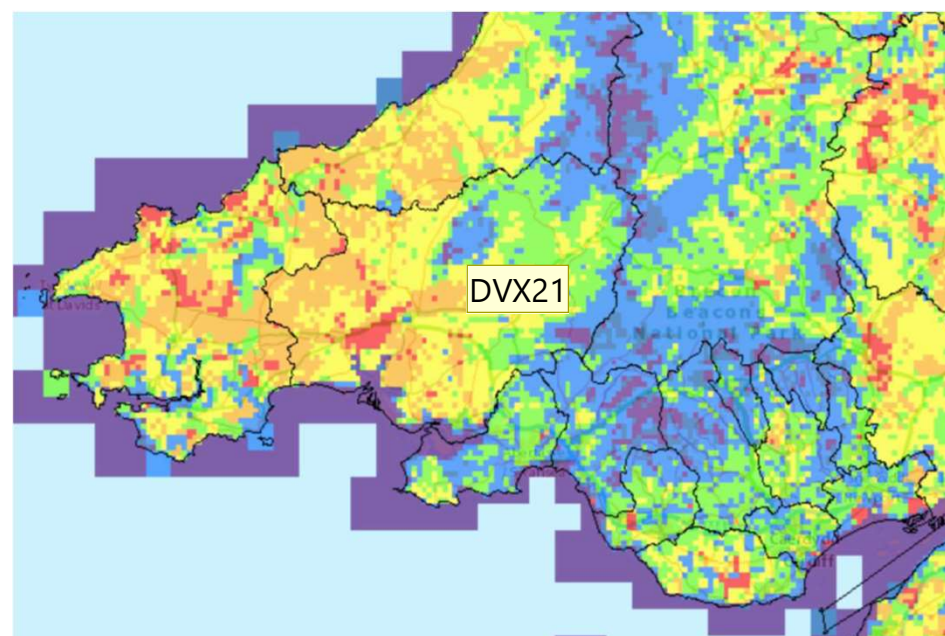
Pwyntiau Allweddol:

- Mae crynodiadau o amonia yn parhau i gynyddu'n gyson, gan effeithio ar gydbwysedd naturiol ein hecosystemau. Gall allyriadau amonia drawsnewid yn yr atmosffer a chyfrannu at lefelau uwch o ddeunydd gronynnol ac osôn gan niweidio iechyd pobl.
- Mae gan y rhan fwyaf o Gaerdydd allyriadau amonia rhwng 0.05 - 1 uned dunnell/ 1x1km Ceir ardaloedd ac ynddynt lefelau uchel o allyriadau yn gysylltiedig â llosgydd a chyfleusterau gwastraff y ddinas.
- Mae amaethyddiaeth yn cyfrannu 85% o gyfanswm yr amonia yng Nghymru. Mae ffynonellau amonia newydd yn gysylltiedig ag ehangu datblygiadau dofednod dwys yn gyflym.

Allyriadau Amonia yng Nghaerdydd, 2019



Allyriadau Amonia yng Nghymru, 2019



Ffynhonnell: Rhestr Allyriadau Atmosfferig Genedlaethol, BEIS

Slide 9

DVX21

Target Comment:
unit ton?

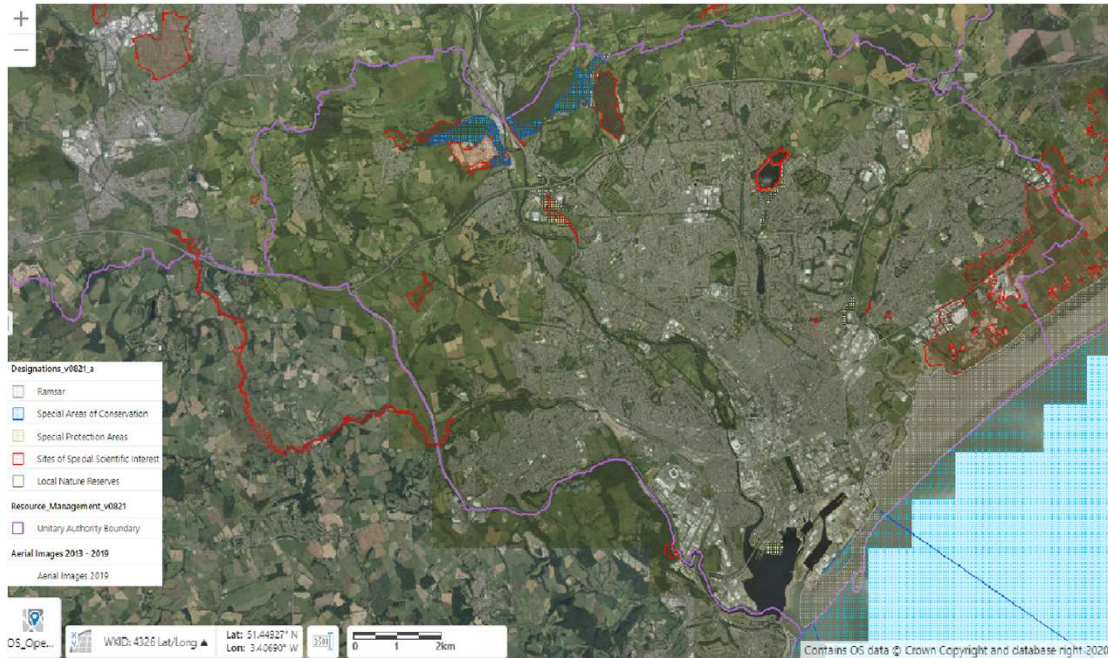
Déjà Vu X2, 17/01/2022

6. Cydnerthedd Ecosystemau

Pwyntiau Allweddol:

- Yng Nghymru, mae 8% o rywogaethau ar y rhestr goch dan fygythiad, ac mae 17% o rywogaethau yng Nghymru mewn perygl o ddiplannu.
- Ar gyfer yr 16 o safleoedd cadwraeth gwarchoddedig yng Nghaerdydd, nid oes digon o dystiolaeth, adnoddau staff na dealltwriaeth i asesu cyflwr 50% o'r nodweddion gwarchoddedig allweddol. O'r nodweddion hynny y gellir eu hasesu, mae 5 o 13 mewn 'cyflwr anffafriol'.
- Mae rhywogaethau estron goresgynnol ymhlith y pum prif ffactor sy'n bygwth bioamrywiaeth ac yn achosi dirywiad mewn bioamrywiaeth, ochr yn ochr â'r newid hinsawdd, newid mewn cynefinoedd, llygredd a gorymelwa. Rhwng 2016 a 2019, cafwyd 133 o achosion o rywogaethau estron goresgynnol yng Nghaerdydd.

Safleoedd Cadwraeth Gwarchoddedig yng Nghaerdydd



Ffynhonnell: Cyfoeth Naturiol Cymru

7. Cynefinoedd y môr a'r arfordir - cyflwr a phwysau

Pwyntiau allweddol:

- Mae statws nodweddion allweddol a gysylltir ag Ardal Cadwraeth Arbennig Aber Afon Hafren yn dynodi cyflwr ac iechyd cynefinoedd morol ac arfordirol y rhanbarth. Cafodd 6 o'r 8 o nodweddion eu pennu' anffafriol, gyda lefel ganolig o hyder o leiaf ar gyfer yr aber yn ei gyfanrwydd. Y prif bwysau sy'n effeithio ar nodweddion yn rhan isaf yr aber yw'r erydiad a'r wasgfa arfordirol, a waethygir gan y newid hinsawdd, a phroblemau'n gysylltiedig ag ansawdd y dŵr.
- Bydd y newid hinsawdd a'r cynnydd yn lefel y môr yn creu risgiau ychwanegol o lifogydd arfordirol a llifogydd yn yr ardaloedd hynny o Gaerdydd ac iddynt risg.
- Mae erydiad wedi achosi gostyngiad amlwg yn lefel y fflatiau tywod a llaid rhynglanwol o amgylch Glanfeydd Mawr Tredelerch a Llanbedr rhwng 2005 a 2015, er gwaethaf gwaith sylweddol yn 2005 i geisio arafu'r broses (Cyfoeth Naturiol Cymru, 2018). Yn eu cyfanrwydd, mae'r morfeydd heli yn cyflawni swyddogaeth bwysig o ran helpu i lliniaru'r risg o lifogydd, ond maent hefyd yn cynnig manteision ychwanegol o ran dal a storio carbon ac ansawdd y dŵr. Heb ymyrraeth bellach, mae'n debygol y bydd y morfeydd heli yn diflannu erbyn 2070 ac y bydd fflatiau llaid yn parhau i leihau (Armstrong et al, 2021a).

Table 1: Crynodeb o'r Asesiad Cyflwr Dangosol ar gyfer Aber Afon Hafren, Ardal Cadwraeth Arbennig (Nodweddion morol ACA (Cyfoeth Naturiol Cymru, 2018))

Nodweddion dynodedig	Asesiad o'r cyflwr dangosol	Hyder yn yr asesiad
Aberoedd	Anffafriol	Canolig
Fflatiau llaid a fflatiau tywod nad ydynt o dan ddŵr môr adeg llanw isel	Anffafriol	Canolig
Dolydd heli Iwerydd	Anffafriol	Canolig
Banciau tywod a orchuddir yn rhannol gan y môr drwy'r adeg	Ffafriol	Isel
Riffiau	Anhysbys	Amherthnasol
llysywod pendoll y môr	Anffafriol	Uchel
llysywod pendoll yr afon	Anffafriol	Uchel
gwangod	Anffafriol	Uchel

8. Risg o Lifogydd: Heddiw a'r Dyfodol

Pwyntiau Allweddol:

- Ar hyn o bryd ceir risg o lifogydd mewn llawer o adeiladau yng Nghaerdydd. O blith y 33 o ardaloedd yng Nghymru lle nodwyd y risg fwyaf o lifogydd, mae 5 oddi mewn i Gaerdydd: Llanelwyr, Y Rhath, Treganna, Glan yr Afon a Grangetown (Cofrestr Cymunedau mewn Perygl, Cymru). Bydd dros 22,000 o gartrefi yng Nghaerdydd yn derbyn rhybudd llifogydd yn awtomatig.
- Bydd effeithiau'n gysylltiedig â'r newid hinsawdd yn cynyddu nifer y cartrefi, y seilwaith a'r gwasanaethau allweddol sy'n wynebu risg o lifogydd o bob ffynhonnell. Gallai manau lle nad oedd risg yn flaenorol droi'n fregus, a gallai llawer sy'n wynebu risg ar hyn o bryd wynebu risg fwy. Disgwylir y bydd digwyddiadau difrifol fel stormydd 2020 yn dod yn fwy cyffredin, gyda llifogydd mwy difrifol yn digwydd yn fwy aml. Bydd effeithiau'r newid hinsawdd hefyd yn cynyddu'r risg i asedau amddiffyn rhag llifogydd a'r costau i'w cynnal hyd at safonau derbyniol. Mae'n debygol y bydd angen gwelliannau sylweddol ar rai o amddiffynfeydd Caerdydd.
- Ni fydd yn bosibl atal yr holl lifogydd; felly mae angen defnyddio amrywiaeth o ddulliau ymaddasol. Fodd bynnag, mae angen cyflymu'r camau addasu er mwyn cadw'n gyfuwch ag effeithiau cynyddol y newid hinsawdd.

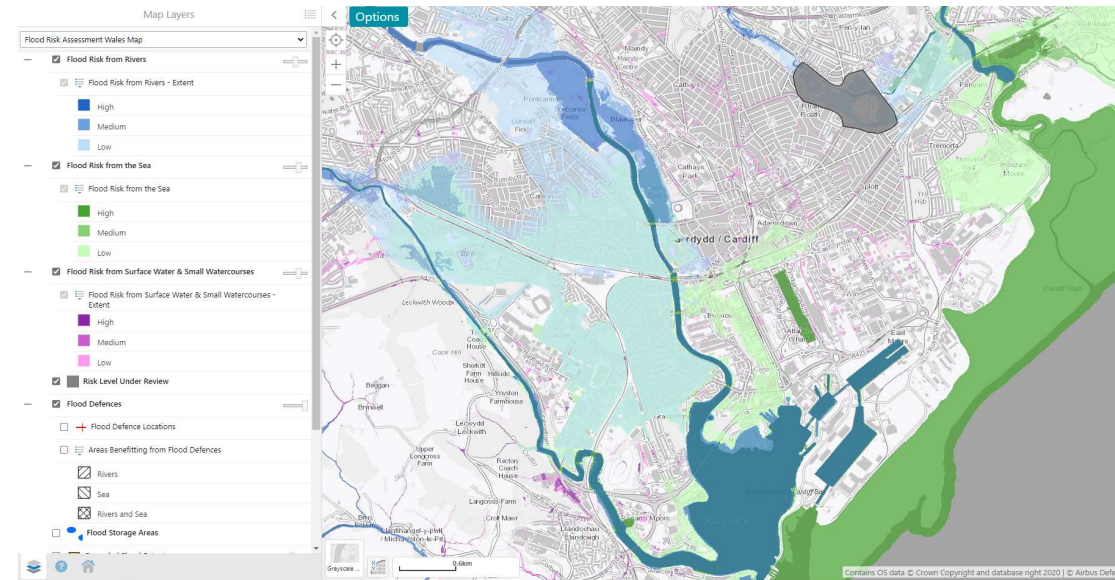
Eiddo lle ceir Risg o Lifogydd yng Nghaerdydd²

Awdurdod Lleol	Risg Heddiw (Gydag Amddiffynfeydd)								
	Llanw			Afonol			Dŵr Wyneb		
Caerdydd	isael	canolig	uchel	isael	canolig	uchel	isael	canolig	uchel
Preswyl	12062	77	0	15648	864	298	6310	663	368
Amhreswyl	1584	94	2	2041	96	43	710	126	60

Eiddo wedi'i gofrestru gyda Gwasanaeth Rhybuddio am Lifogydd Cyfoeth Naturiol Cymru Tachwedd 2021

Eiddo wedi'i gofrestru gyda Gwasanaeth Rhybuddio am Lifogydd Cyfoeth Naturiol Cymru (Tachwedd 2021)	
Wedi cofrestru'n llawn	7,762
(Wedi cofrestru eu hunain â'r Gwasanaeth Rhybuddio am Lifogydd)	
Rhybuddion Uniongyrchol Estynedig	14,329
(Wedi cofrestru'n awtomatig â'r Gwasanaeth Rhybuddio am Lifogydd drwy optio allan)	
Y cyfanswm a fydd yn derbyn rhybudd llifogydd	22,091

Map Aseu Risg Llifogydd Cymru: Caerdydd



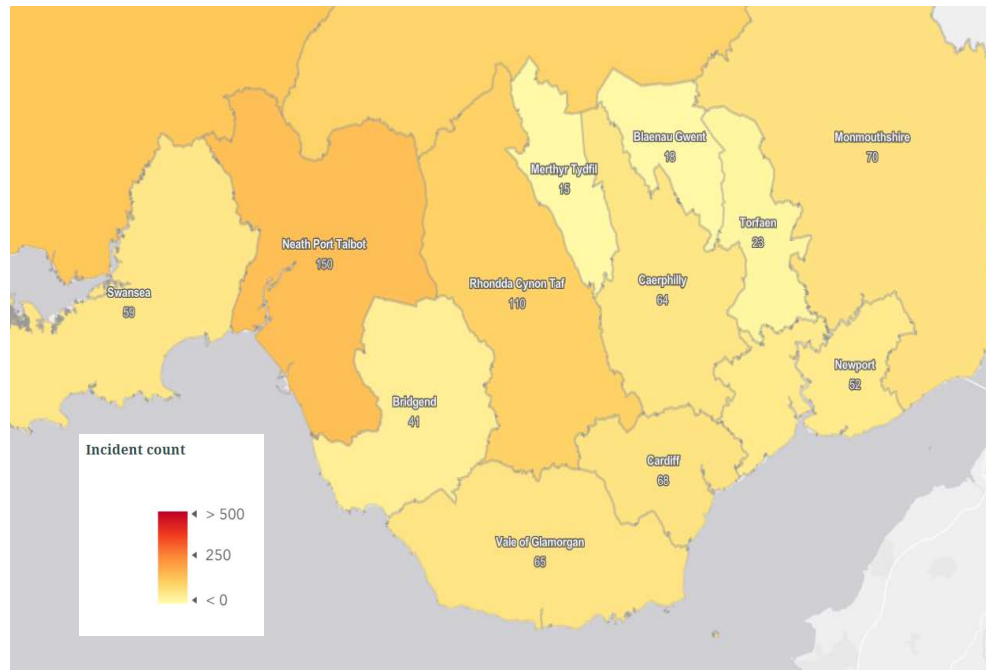
Ffynhonnell: Cyfoeth Naturiol Cymru

9. Digwyddiadau Llygredd Amgylcheddol

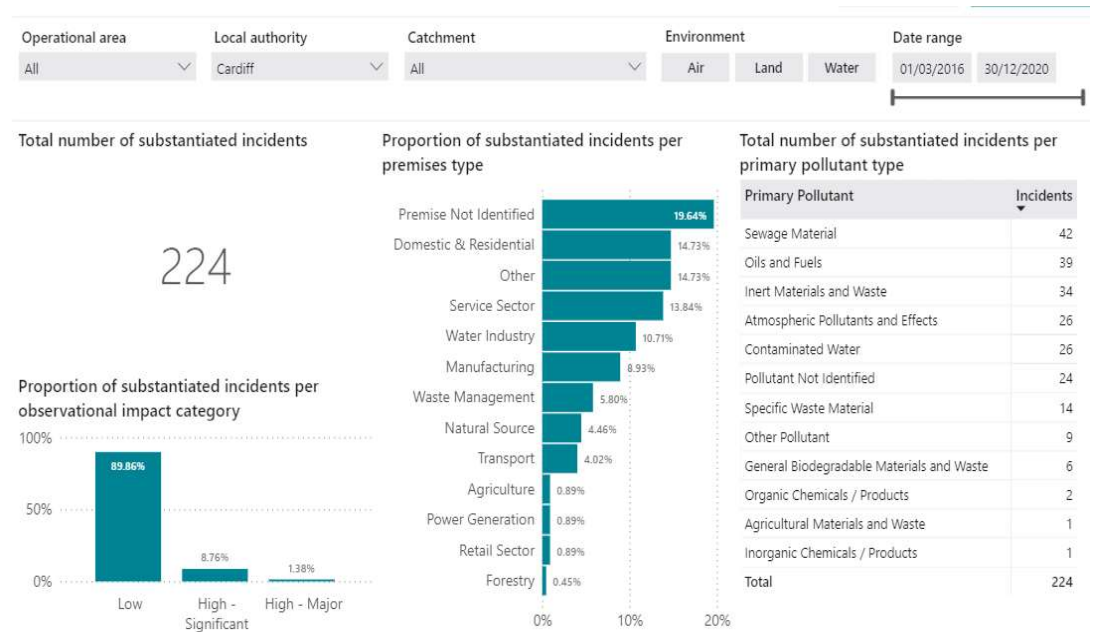
Pwyntiau Allweddol:

- Rhwng 2016 a 2020, cafwyd 224 o ddigwyddiadau llygredd amgylcheddol yng Nghaerdydd. Roedd 90% yn isel eu heffaith a llai na 2% yn uchel eu heffaith
- Ym 42 o gyfanswm y digwyddiadau a gadarnhawyd, carthffosiaeth oedd y prif fath o lygredd.
- Yn 20% o'r digwyddiadau ni fu modd nodi'r eiddo

Digwyddiadau Llygredd Amgylcheddol yn Ne Cymru, 2016-2020



Digwyddiadau Llygredd Amgylcheddol yng Nghaerdydd, 2016-2020



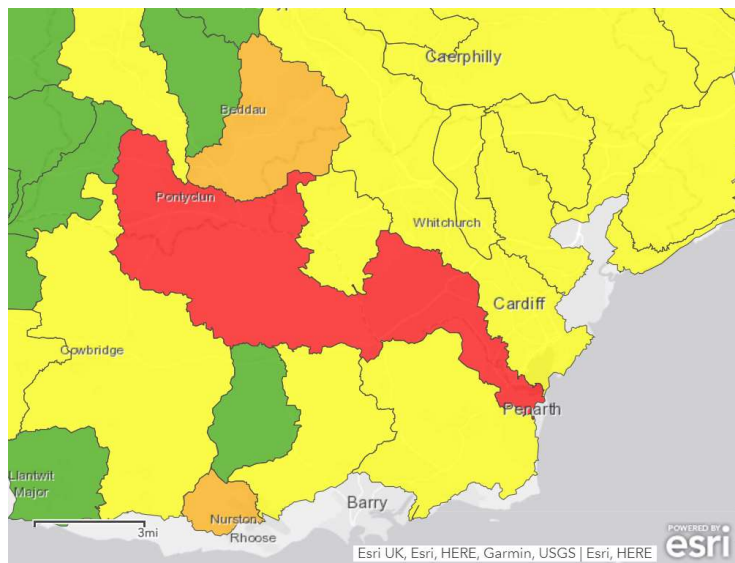
Ffynhonnell: Cyfoeth Naturiol Cymru - Digwyddiadau Llygredd Amgylcheddol Cymru

10. Iechyd Dŵr

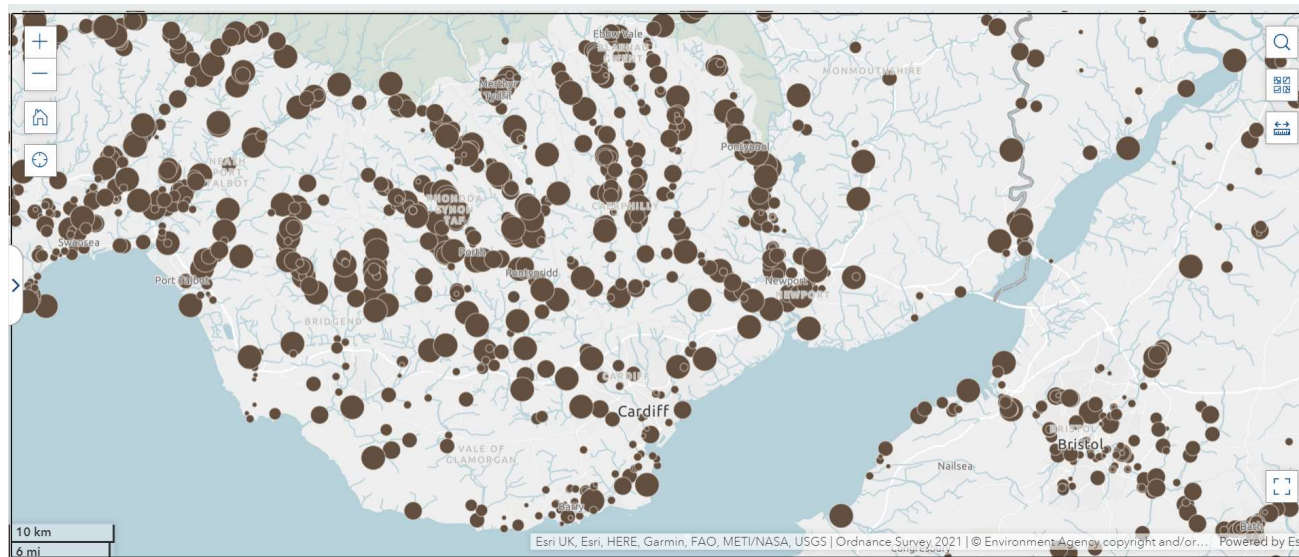
Pwyntiau Allweddol:

- Mae crynofeydd dŵr ledled Cymru yn methu bodloni nifer o fesurau'r Gyfarwydddeb Fframwaith Dŵr; , er enghraifft, mae Afon Elái mewn 'cyflwr gwael' tra bo afonydd Taf ac Afon Rhymni mewn 'cyflwr cymedrol'. Afon Clun, un o is-afonydd Afon Elái, yw'r afon sy'n perfformio waethaf yng Nghymru (Archwilio Dyfroedd Cymru)¹.
- Mae gollyngiadau carthffosiaeth cyfreithlon ac anghyfreithlon yn destun pryder mawr yng Nghaerdydd ac ymhellach i fyny'r afon. Er enghraifft, yn 2002 cafwyd gollyngiadau 206 o weithiau dros gyfanswm o 3,809 o oriau o'r Gorfif Carthffosiaeth Cyfunol yn Nhir Hamdden Tongwynlais².
- Nid oes unrhyw safleoedd dŵr croyw (llynnoedd ac afonydd) wedi'u dynodi ar gyfer trochi yng Nghymru. Yn 2020, gostyngodd y safle trochi arfordirol agosaf, sy'n boblogaidd iawn, ym Mae Jackson i lefel 'ddigonol'. Mae nofio yn Afon Taf wedi dod yn fwyfwy poblogaidd, ond bydd y lefelau weithiau'n gostwng yn is na safonau trochi da.

Map Archwilio Dyfroedd Cymru yn gysylltiedig â'r Gyfarwydddeb Fframwaith Dŵr yng Nghymru A yw fy afon yn addas i chwarae ynddi? Pwyntiau gollwng carthion



Ffynhonnell: Cyfoeth Naturiol Cymru



Ffynhonnell: Ymddiriedolaeth yr Afonydd

Slide 14

DVX22

Target Comment:

check translation

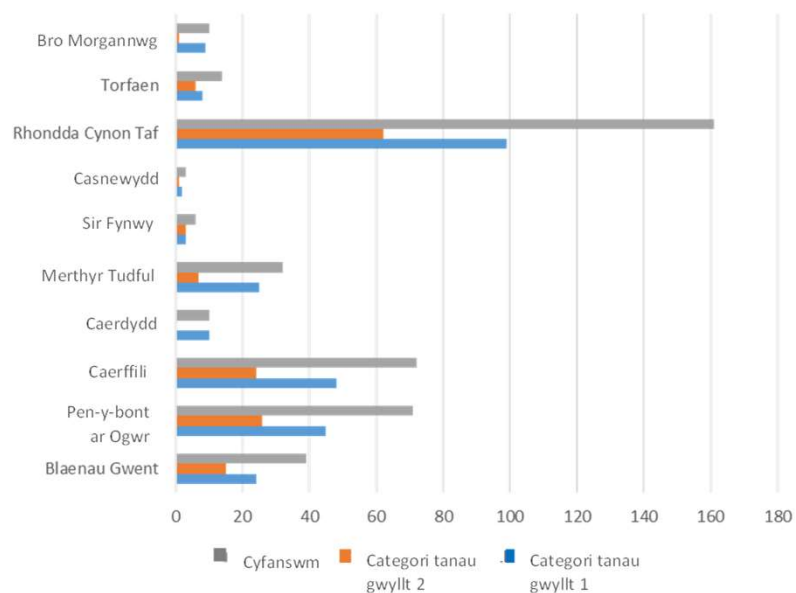
Déjà Vu X2, 17/01/2022

11. Tanau Gwyllt Bwriadol

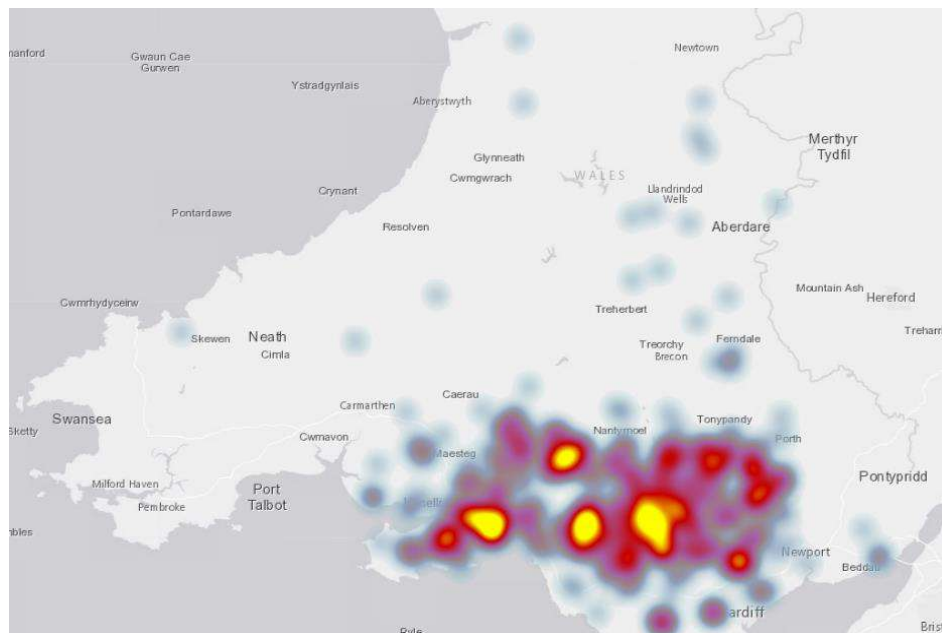
Pwyntiau Allweddol:

- Rhwng 2018 a 2020, adroddodd Gwasanaeth Tân ac Achub De Cymru fod 418 o danau gwyllt wedi'u cychwyn yn fwriadol. Mae maint ac amllder tanau gwyllt yn cynyddu (Gwasanaeth Tân ac Achub De Cymru, 2020).
- Mae'r map gwres isod yn amlygu'r ardaloedd yr effeithiwyd arnynt fwyaf (mewn melyn)
- Yn ystod y cyfnod hwn, ni chafwyd ond 10 tân gwyllt wedi'u cychwyn yn fwriadol yng Nghaerdydd; serch hynny, mae llygredd aer, ansawdd dŵr a bioamrywiaeth ledled y rhanbarth yn cael cryn effaith ar draws ffiniau. Bydd newid yr hinsawdd yn cynyddu'r risg i iechyd, i'r amgylchedd ac i fywyd.

Pob Tân Glaswelltir yn y categori 'Bwriadol' a 'Tân Gwyllt' (2018-2020) a gofnodwyd gan Wasanaeth Tân ac Achub De Cymru



Pob Tân Glaswelltir yn y categori 'Bwriadol' a 'Tân Gwyllt' (2018-2020) a gofnodwyd gan Wasanaeth Tân ac Achub De Cymru



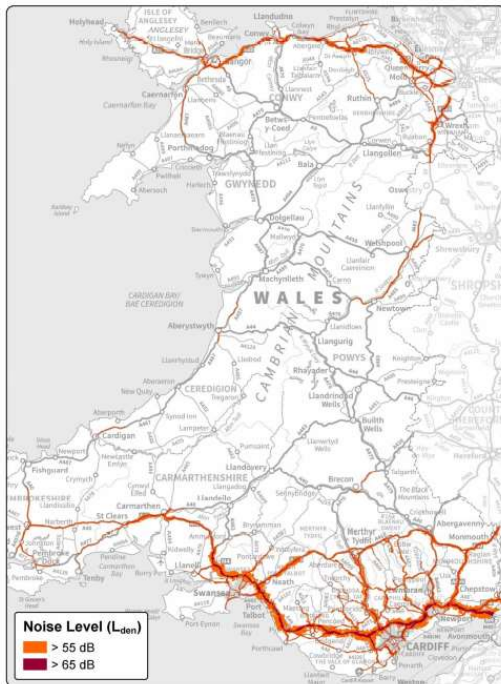
Ffynhonnell: Gwasanaeth Tân ac Achub De Cymru

12. Seinweddau a Llygredd Sŵn

Pwyntiau Allweddol:

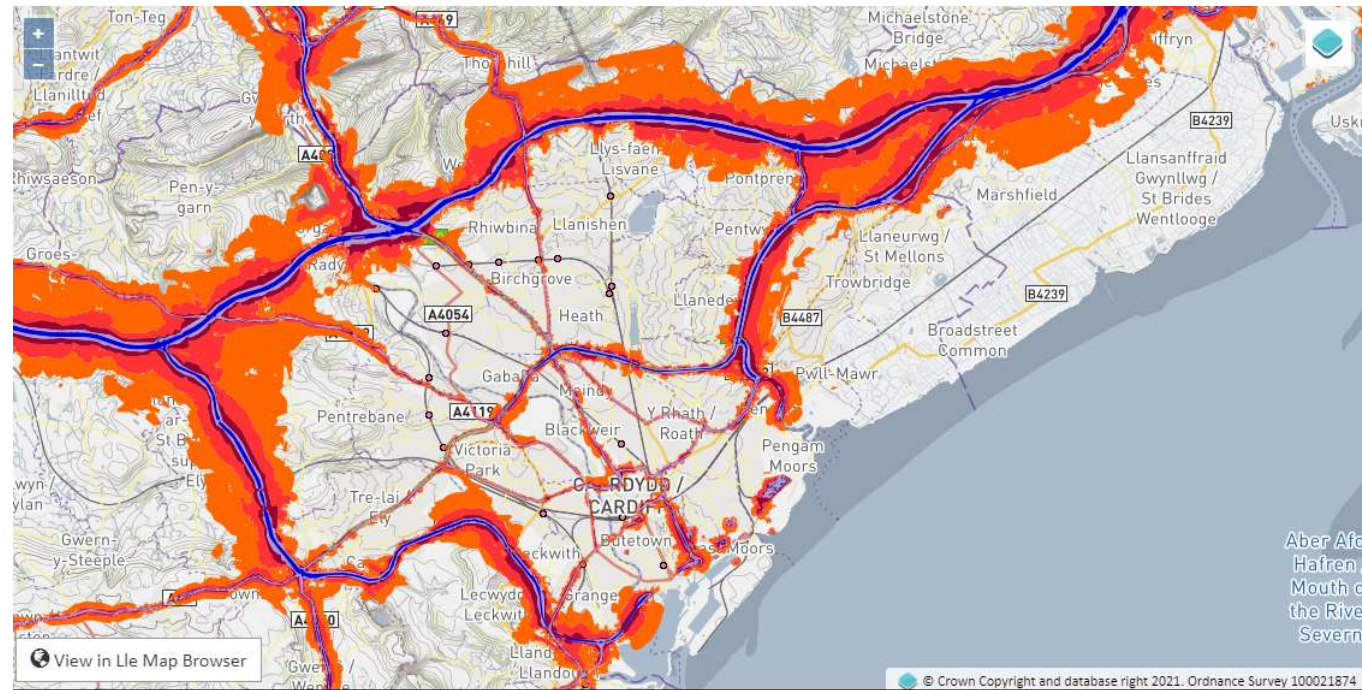
- Amlygodd Arolwg Cenedlaethol Cymru (2018) fod 27% o bobl mewn ardaloedd trefol yng Nghymru yn cael eu poeni gan sŵn. Roedd y rhai yr oedd sŵn yn eu poeni yn llawer llai tebygol o fod yn fodlon â'u cartref.
- Trafnidiaeth ffyrdd yw'r prif ffactor sy'n cyfrannu at sŵn trefol, ac mae'r lefelau sŵn a gofnodir mewn ardaloedd o amddifadedd yn uwch.¹ Mae llygredd sŵn yn cynyddu'r risg o afiechyd ac ansawdd bywyd gwael. Ar ôl llygredd yr aer, sŵn yw'r ail faich afiechyd uchaf yn gysylltiedig â llygredd yn Ewrop, ac mae'n gyfrifol am golli mwy o flynyddoedd mewn bywyd na phlwm, osôn neu ddiocsinau.²
- Ceir 12 ardal dawel ddynodedig (mannau gwyrdd tawel) yng Nghaerdydd. Ceir hefyd amrywiaeth o fannau tawel dan do y caiff pobl fynd i mewn iddynt yn rhad ac am ddim; yr Amgueddfa Genedlaethol a'r Llyfrgell Ganolog, a thiroedd Castell Caerdydd.

Sŵn o brif ffyrdd yng Nghymru, 2017



Ffynhonnell: Cyfoeth Naturiol Cymru

Sŵn o brif ffyrdd yng Nghaerdydd, 2017



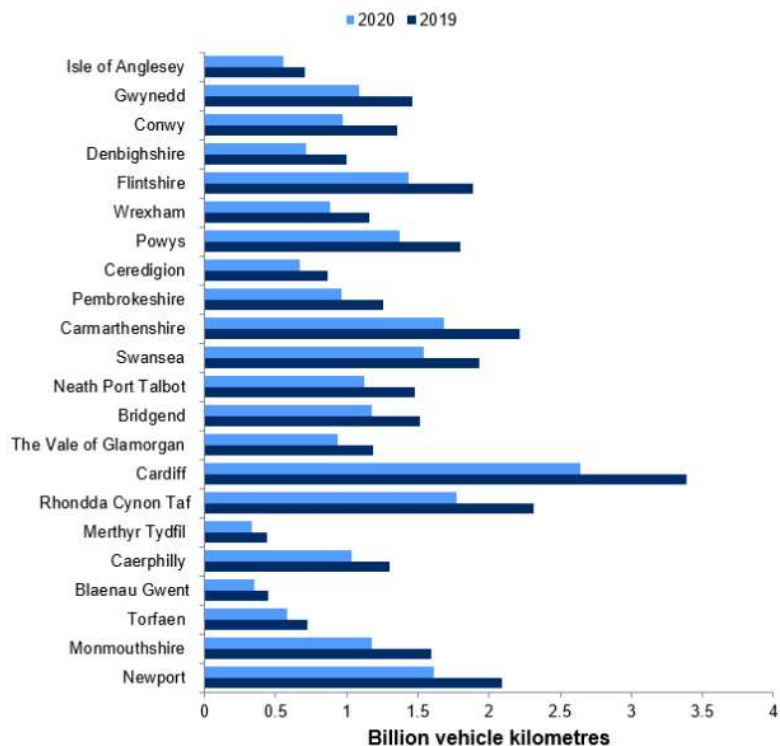
Ffynhonnell: Llywodraeth Cymru

13. Dosbarthiad yr Holl Ddulliau Teithio

Pwyntiau Allweddol:

- Cymru sydd â'r gyfran fwyaf o bobl sy'n teithio i'r gwaith mewn car (amcangyfrif o tua 75-80%), o gymharu â gwahanol ranbarthau Lloegr a'r Alban.¹.
- Caerdydd o bell ffordd sydd â'r lefel uchaf o draffig cerbydau modur o blith holl awdurdodau lleol Cymru. Cafodd pandemig y coronafeirws (COVID-19) effaith sylweddol ar draffig ffyrdd yng Nghymru yn 2020.

Lefel y traffig cerbydau modur fesul awdurdod lleol yng Nghymru, 2019 a 2020



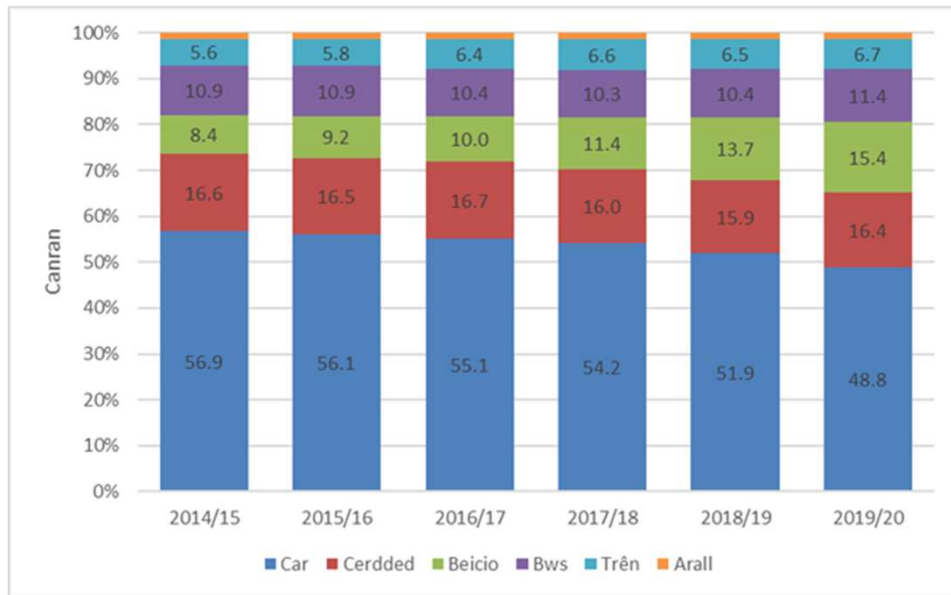
Ffynhonnell: Llywodraeth Cymru

14. Newid i Dulliau Teithio Cynaliadwy

Pwyntiau Allweddol:

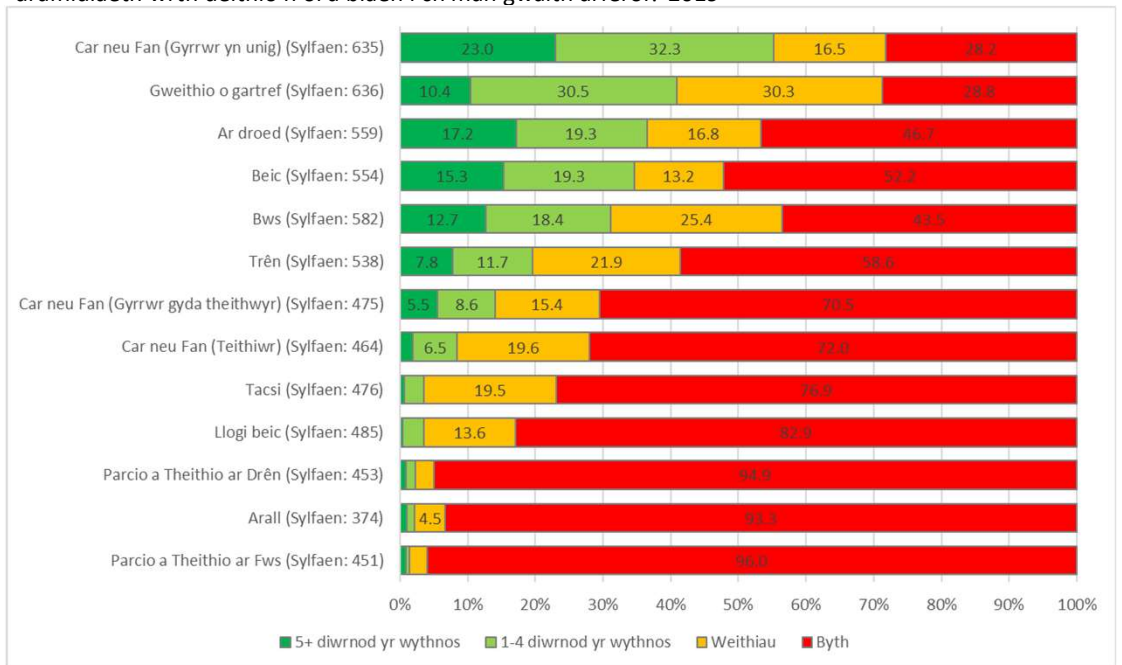
- Yn yr Arolwg Trafnidiaeth diweddaraf (2019/20), roedd 51.2% o ymatebwyr yn teithio i'r gwaith drwy ddefnyddio dulliau teithio cynaliadwy, cynnydd o 6% o gymharu â 2016/17. Mae hyn yn cyd-fynd â'r targed ar gyfer rhaniad dulliau teithio. Bu newid sylweddol tuag at feicio fel dull teithio, o 10% yn 2016/17 i 15% yn 2019/20.

Dulliau Teithio i'r Gwaith sy'n Drafnidiaeth Gynaliadwy (%), 2014/15-2019/20



Ffynhonnell: Arolwg Trafnidiaeth, Cyngor Caerdydd

Os ydych chi mewn swydd ar hyn o bryd, pa mor aml fyddwch chi'n teithio ar y mathau canlynol o drafnidiaeth wrth deithio'n ôl a blaen i'ch man gwaith arferol? 2019



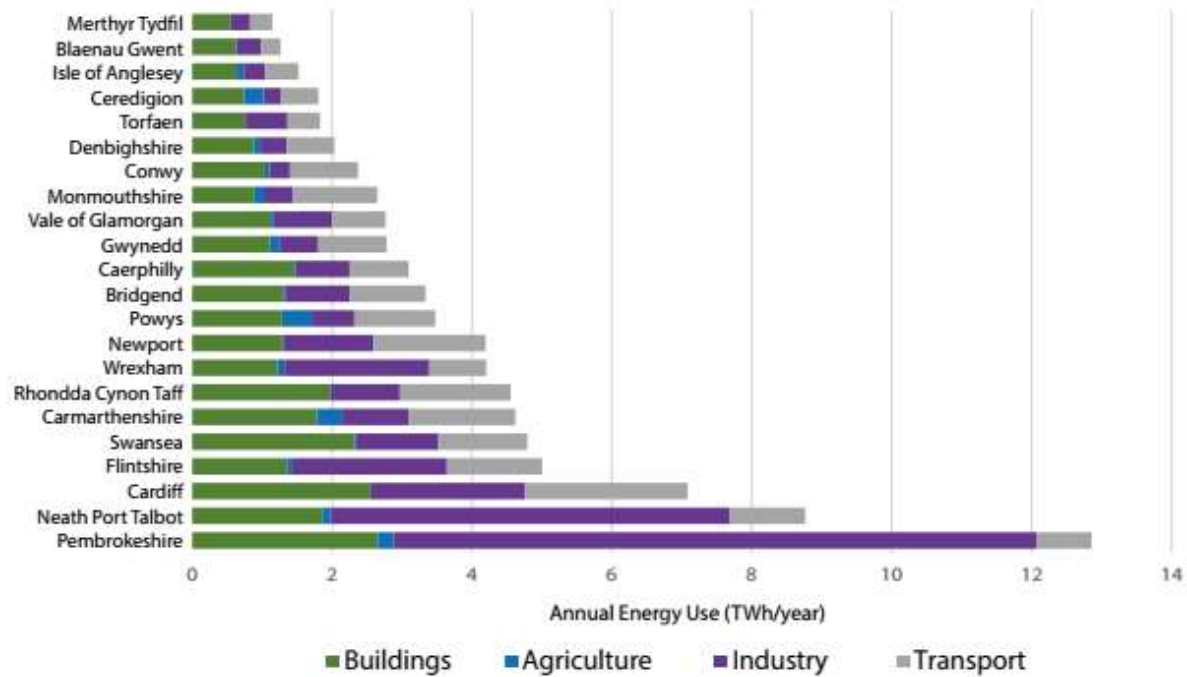
Ffynhonnell: Arolwg Trafnidiaeth, Cyngor Caerdydd

15. Defnydd o ynni

Pwyntiau allweddol:

- Dengys data 2017 fod y defnydd o ynni yn holl ardaloedd awdurdod lleol Cymru wedi gostwng ers 2005
- Mae'r defnydd o ynni yng Nghaerdydd ymhlith yr uchaf o blith holl ALLau Cymru, o hepgor yr awdurdodau sy'n cynnwys diwydiannau trwm.

Total energy use by local authority in Wales, by 'Prosperity for All' sector, 2017



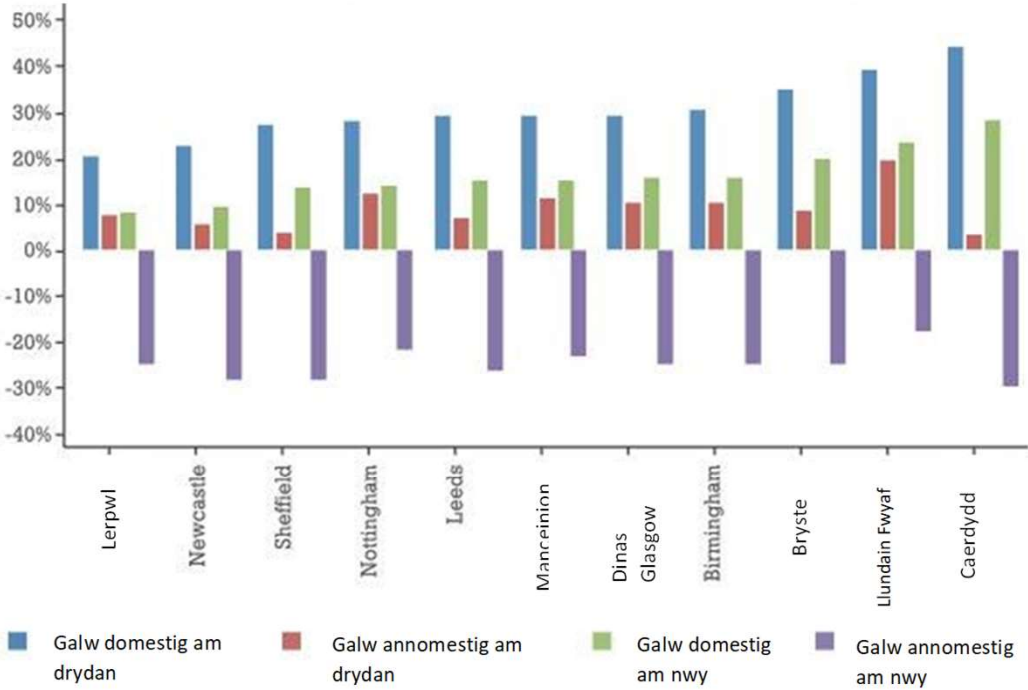
Ffynhonnell: Defnydd o Ynni yng Nghymru, 2018

16. Y Galw am Ynni yn y Dyfodol

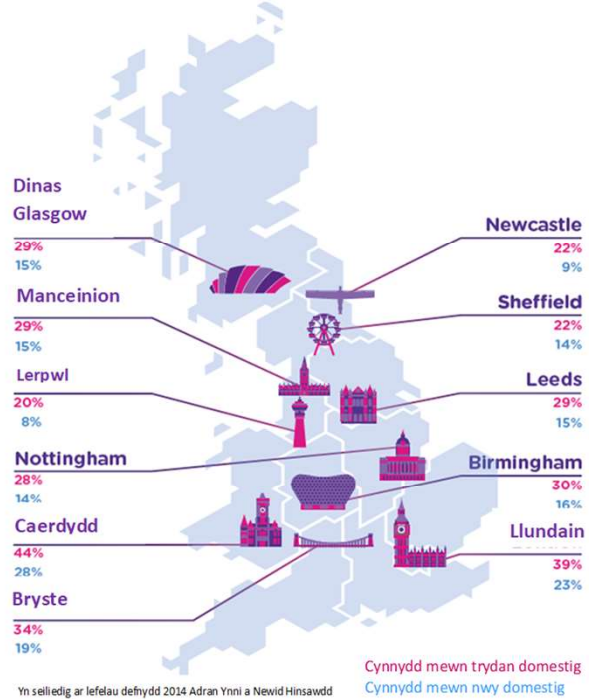
Pwyntiau Allweddol:

- Mae'r adroddiad Powering Future Cities (2016) yn rhagweld mai yng Nghaerdydd y ceir y cynnydd mwyaf sylweddol yn y galw am drydan domestig rhwng 2015 a 2035, sef 44%, o blith prif ddinasoedd y DU. Rhagamcennir hefyd mai Caerdydd fydd â'r cynnydd mwyaf yn y galw am nwy domestig, sef 28%. Ceir cydberthynas gref rhwng y galw am drydan a nwy domestig yn 11 o ddinasoedd yr astudiaeth â thwf mewn poblogaeth.
- Rhagamcennir mai yng Nghaerdydd y ceir y cynnydd lleiaf yn y galw am drydan annomestig (ee, busnes) dros y cyfnod hwn. Ceir cysylltiad rhwng twf economaidd a'r galw am drydan annomestig yn yr holl ddinasoedd eraill, ond nid yw hyn yn wir yn achos Caerdydd, nad yw'n cyd-fynd â'r patrwm yn ôl pob golwg.
- Disgwylir i'r defnydd o nwy annomestig ostwng ledled y DU o hyn allan, sy'n adlewyrchiad rhannol o'r newid parhaus yn yr economi tuag at ddiwydiannau gwasanaeth.

Canran y Newid yn y Galw Terfynol am Ynni, 2015-2035



Rhagamcan o'r Galw am Ynni erbyn 2035



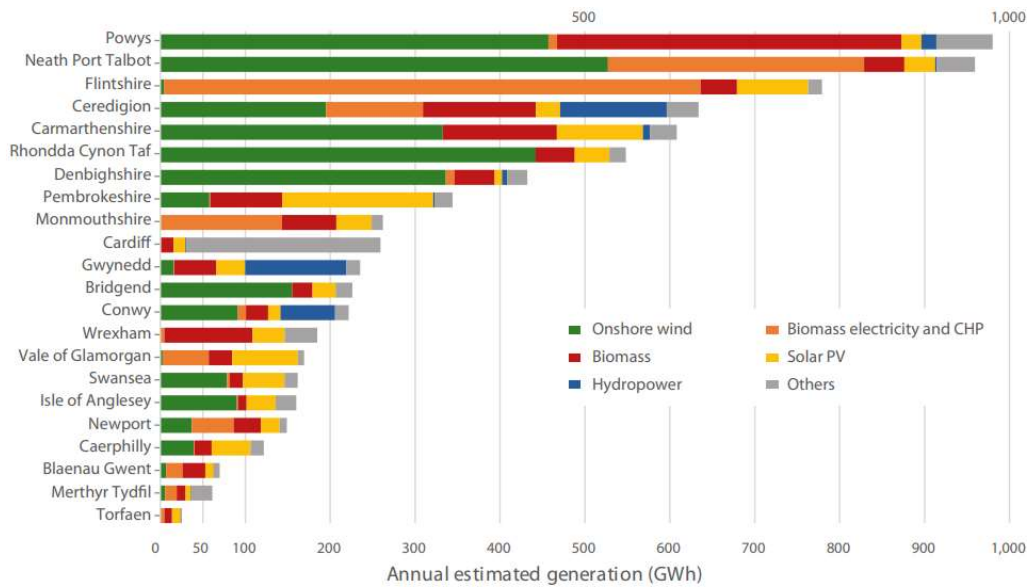
Ffynhonnell: Adroddiad Powering Future Cities, 2016

17. Capasiti Cyfarpar Ynni Adnewyddadwy a Osodwyd (MW)

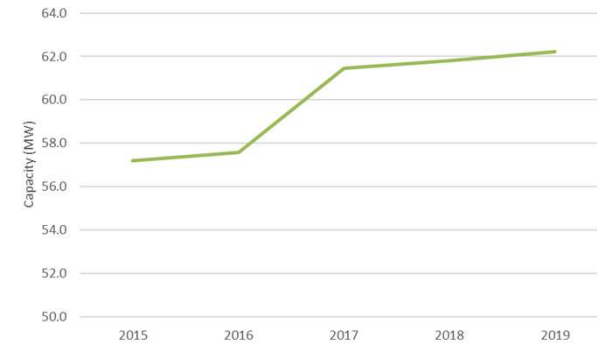
Pwyntiau Allweddol:

- Mae Caerdydd wedi'i gosod yn 10^{fed} o blith 22 o Awdurdodau Lleol Cymru am gynhyrchu ynni adnewyddadwy.
- Er bod capasiti cyfarpar ynni adnewyddadwy a osodwyd yng Nghaerdydd wedi cynyddu ers 2016, o gymharu ag Awdurdodau Lleol eraill yng Nghymru, Caerdydd sydd â'r pumed capasiti isaf.
- O blith y cyfarpar ynni adnewyddadwy a osodwyd yng Nghaerdydd, Ynni o Wastraff sydd â'r capasiti mwyaf, ac yna paneli solar ffotovoltaig a nwy carthffosiaeth.
- Mae fferm solar 9MW wedi cael ei hadeiladu ar hen safle tirlenwi Ffordd Lamby yng Nghaerdydd; nid yw hyn wedi'i adlewyrchu yn y data eto.

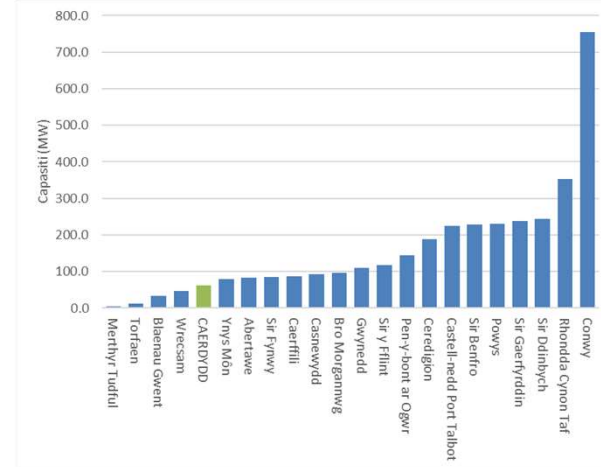
Ynni Adnewyddadwy a Gynhyrchir fesul Awdurdod Lleol yng Nghymru, 2019



Capasiti Cyfarpar Ynni Adnewyddadwy a Osodwyd (MW): Caerdydd, 2015-2019



Capasiti Cyfarpar Ynni Adnewyddadwy a Osodwyd (MW), 2019



Ffynhonnell: Llywodraeth Cymru

18. Parciau a Mannau Agored

Pwyntiau Allweddol:

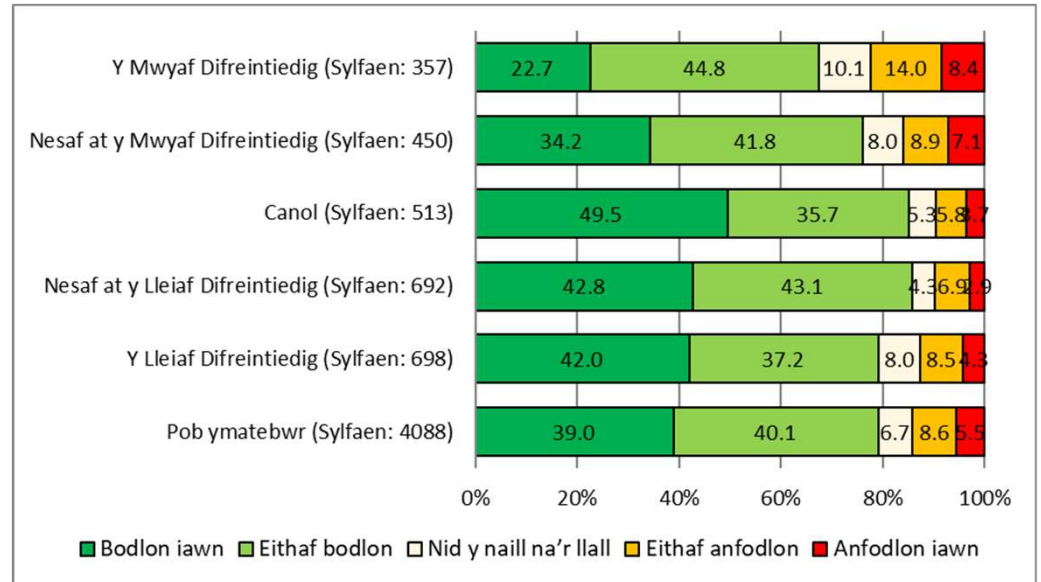
- O ran Gwobrau'r Fficer Werdd, Caerdydd yw'r ardal sydd wedi ennill y mwyaf o wobrau yng Nghymru, gyda chyfanswm o 35 o safleoedd yn ennill gwobrau (16 yn safleoedd sydd wedi ennill Gwobr Lawn ac 19 yn safleoedd sydd wedi ennill Gwobrau Cymunedol).
- Roedd 79.1% o'r holl ymatebwyr yn fodlon â Pharciau a Mannau Agored Caerdydd yn Arolwg Holi Caerdydd 2020.
- Ymatebwyr o'r ardaloedd mwyaf amddifadus a oedd yn lleiaf tebygol o fod yn fodlon â Pharciau a Mannau Agored Caerdydd (67.5%).

Nifer y safleoedd sy'n bodloni Meini Prawf Gwobr y Fficer Werdd a Gwobr Gymunedol y Fficer Werdd

Safleoedd Baner Werdd - Dyfarniad Llawn	Safleoedd Cymunedol y Fficer Werdd
Parc Bute	Canolfan Gardd Beulah
Morglawdd Bae Caerdydd	Gardd Gymunedol Chapter
Mynwent Cathays	Gardd Goffa Chris McGuigan
Ynys Echni	Coed Y Felin
Gwlyptir Bae Caerdydd	Gardd Dusty Forge
Fferm y Fforest	Pafiliwn y Grange
Gerddi'r Grange	Gwarchodfa Natur Leol Howardian
Parc Hailey	Gardd Meddygfa Lansdowne
Parc y Mynydd Bychan	Rhandiroedd Ystum Taf
Parc Cefn Onn	Gerddi Llwynbedw
Parc y Rhath	Gardd Gymunedol Maes y Coed
Gerddi Bryn Rhymni	Coetiroedd Cymunedol Nant Fawr
Sain Ffagan: Amgueddfa Astudiaethau Natur	Caeau Chwarae a Pharc Cymunedol Pentref Llanelwng
Mynwent Draenen Pen-y-graig ac Amlogfa Caerdydd	Gardd Gymunedol Plasnewydd
Parc Fictoria, Caerdydd	Gardd Gymunedol Glan yr Afon
Gerddi Waterloo	Rhandir Cymunedol StarGarAllot
	Gardd Gymunedol Llanelwng
	Gardd Gymunedol Sant Pedr
	Gardd Gymunedol Yr Eglwys Newydd

Ffynhonnell: Cadwch Gymru'n Daclus

Pa mor fodlon neu anfodlon ydych chi â Pharciau a Mannau Agored yn eich cymdogaeth? Yn ôl Pumed Amddifadedd, 2020



Ffynhonnell: Holi Caerdydd 2020, Cyngor Caerdydd

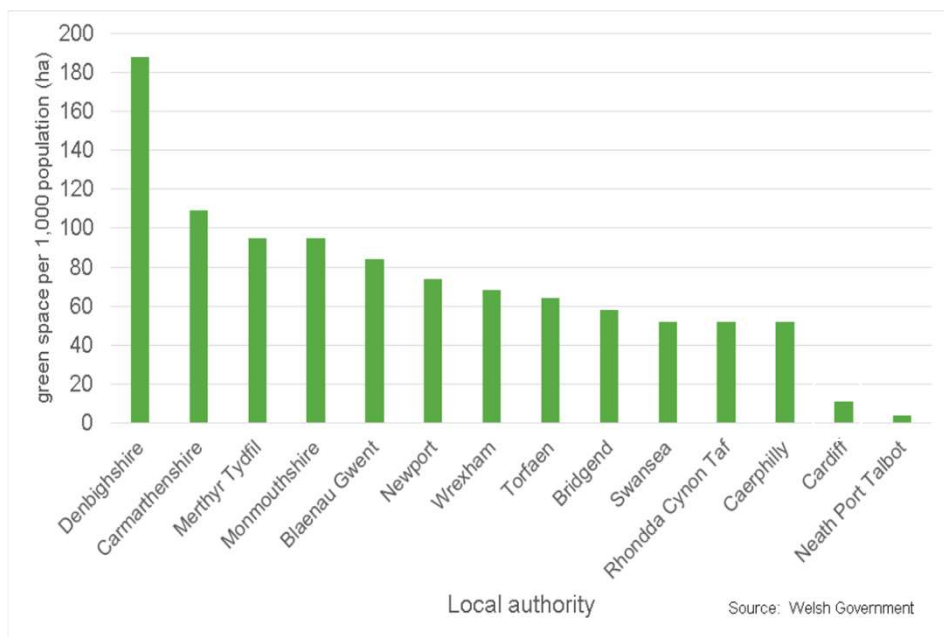
19. Mannau gwyrdd naturiol hygyrch fesul 1,000 o'r boblogaeth

Pwyntiau Allweddol:

- Dim ond 11 (ha) o fannau gwyrdd naturiol hygyrch a geir fesul 1,000 o'r boblogaeth yng Nghaerdydd. Yr ail isaf yng Nghymru.

DS. Nid oes ond ffigurau ar gyfer 14/22 o Ardaloedd Awdurdod Lleol Cymru

Mannau gwyrdd fesul 1,000 o'r boblogaeth yng Nghaerdydd, 2011

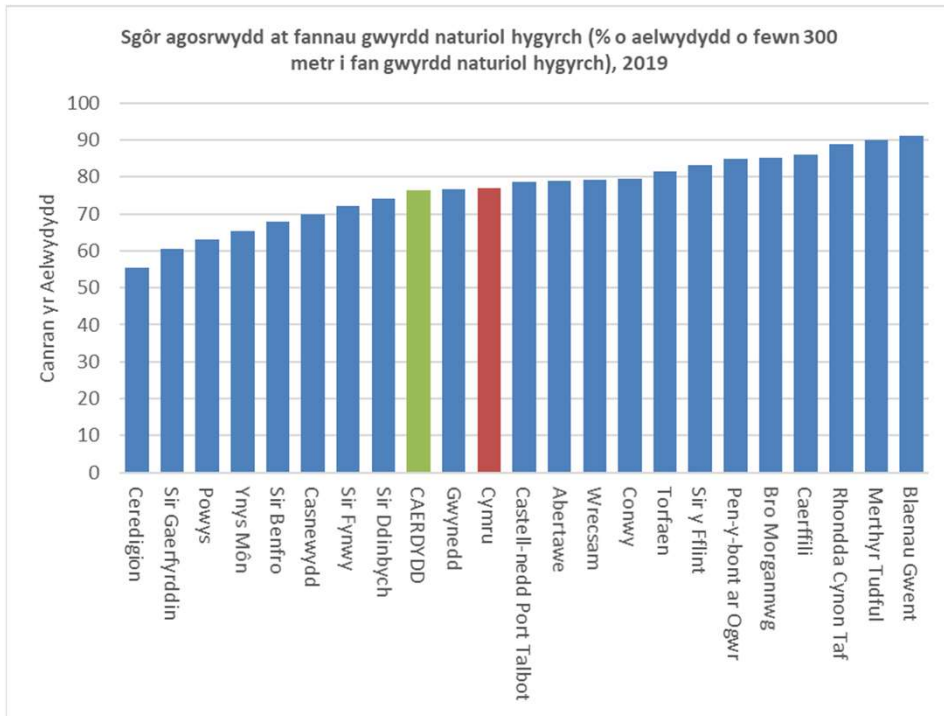


Ffynhonnell: Llywodraeth Cymru

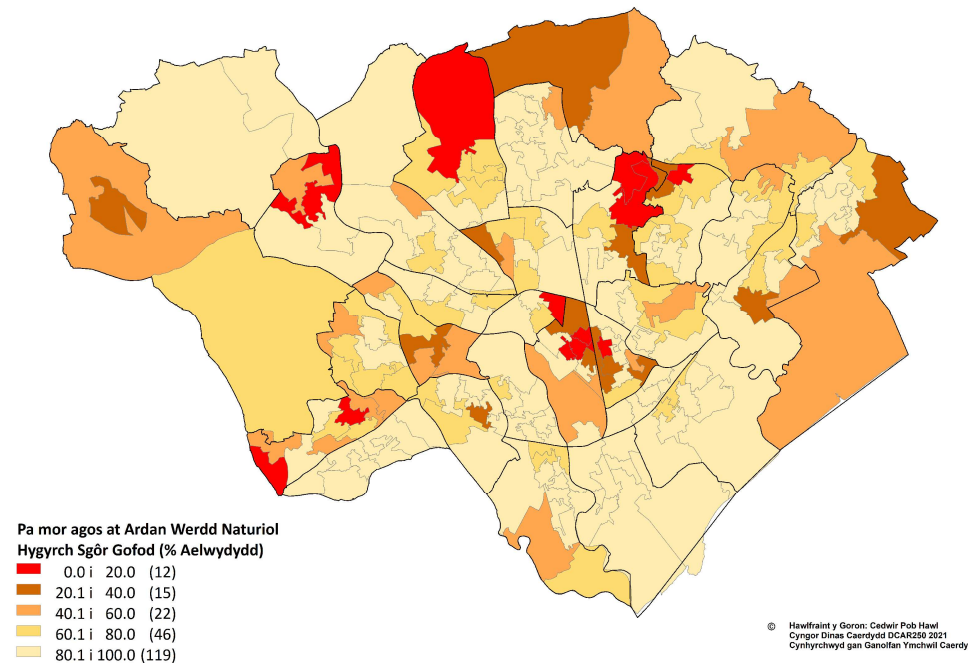
20. Agosrwydd at fan gwyrdd naturiol hygrych

Pwyntiau Allweddol:

- O ran agosrwydd at fannau gwyrdd naturiol hygrych, mae Caerdydd ar safle is na'r ffigur cyffredinol ar gyfer Cymru.
- Nid oes gan 23.7% o boblogaeth Caerdydd fynediad at fannau gwyrdd naturiol o fewn 300m (200-300m yw'r pellter delfrydol ar gyfer pob grŵp).
- Mae agosrwydd at fannau gwyrdd naturiol hygrych yn amrywio ledled y ddinas. Dyma'r wardiau lle na cheir rhyw lawer o fannau gwyrdd naturiol hygrych cyfagos: Rhiwbeina, Radur a Threforgan, Cyncoed, Pentwyn, Plasnewydd, Cathays, Gabalfa a Threlái.



Sgôr Agosrwydd at Fan Gwyrdd Naturiol Hygrych (% o aelwydydd o fewn taith gerdded 5 munud/300 metr): Ardaloedd Cynnyrch Ehangach Haen Is Caerdydd (Mynegai Amddifadedd Lluosog Cymru: Data Dangosyddion 2019)

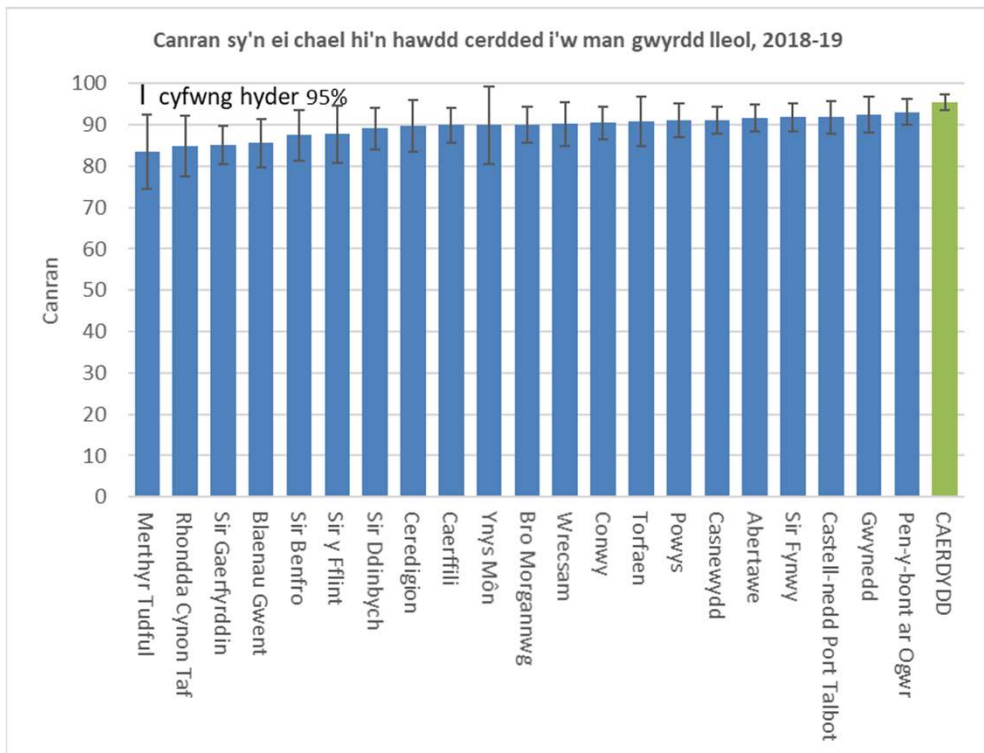


Ffynhonnell: Data Dangosydd MALIC 2019

21. Hygyrchedd manau gwyrdd naturiol

Pwyntiau allweddol:

- Caerdydd yw'r perfformiwr gorau yng Nghymru o ran manau gwyrdd naturiol lleol sydd o fewn pellter cerdded rhywydd.

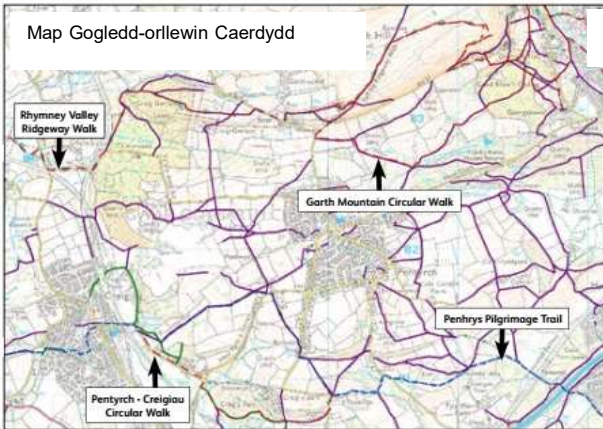


Ffynhonnell: Arolwg Cenedlaethol Cymru

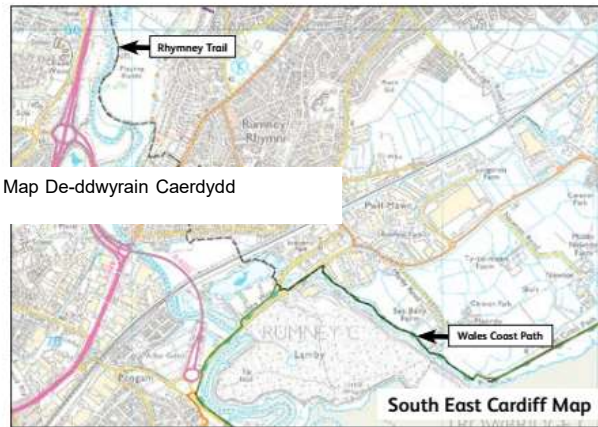
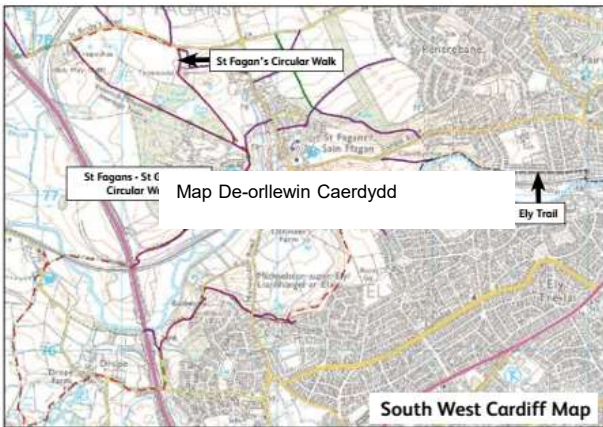
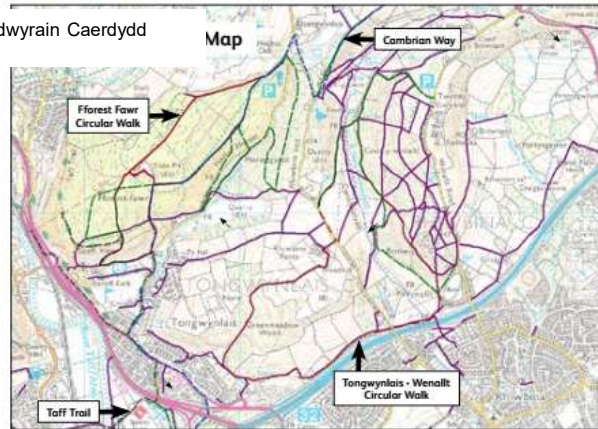
22. Rhwydwaith Hawliau Tramwy Cyhoeddus

Pwyntiau Allweddol:

- Mae gan Gyngor Caerdydd rwydwaith hawliau tramwy cyhoeddus (PROW) sy'n cynnwys tua 200 km/124 milltir o lwybrau troed a llwybrau ceffylau, gyda chysylltiadau gwych â chefn gwlad, parciau a'r arfordir; mae'r mwyafrif yng ngogledd a gogledd-orllewin Caerdydd. Mae hyn yn cynnwys darn 9m/14.5km o hyd o Lwybr Arfordir Cymru, sy'n rhan o'r ased cenedlaethol 870m/1,400 o hyd.



Map Gogledd-ddwyrain Caerdydd



KEY:

Public Rights of Way

- Footpath
- Cart
- Bridleway
- Byway

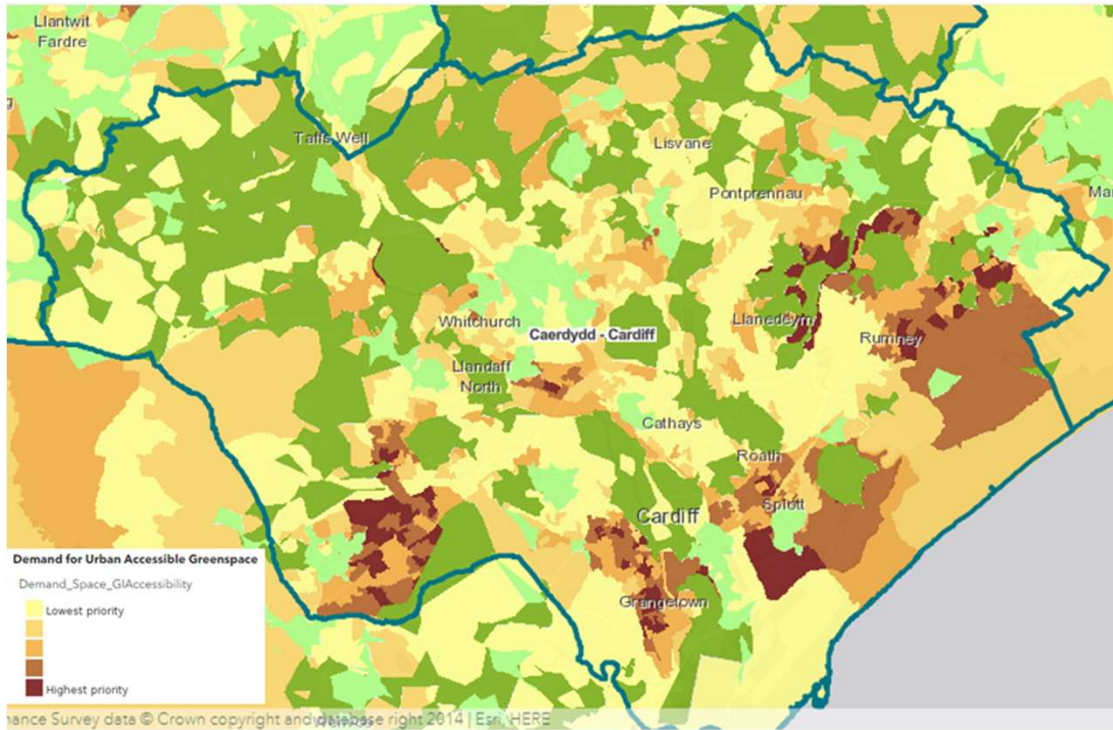
Permissive Path

- Footpath
- Bridleway

23. Mynediad at fannau gwyrdd trefol

Pwyntiau Allweddol:

- Mae mynediad i fannau gwyrdd trefol yn anghyfartal. Ar hyn o bryd nid oes gan rannau o Dde a Dwyrain Caerdydd fynediad da at fannau gwyrdd trefol.
- Mae'r map isod yn dangos y galw am fannau gwyrdd trefol hygyrch wedi'i drefnu yn ôl blaenoriaeth, yn ôl nifer y bobl ac amddifadedd cyffredinol yn yr ardal.

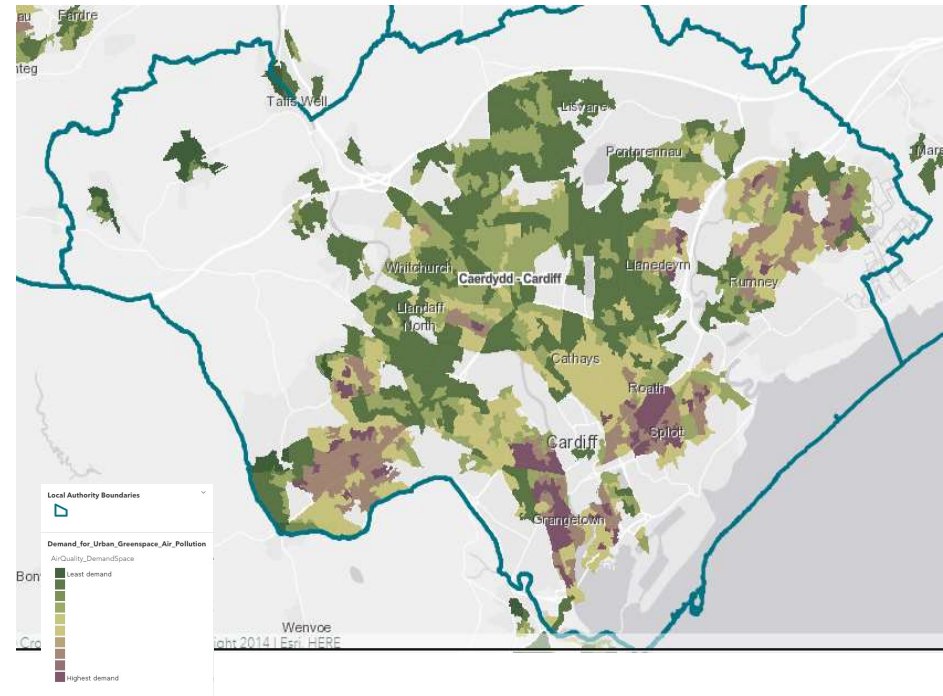
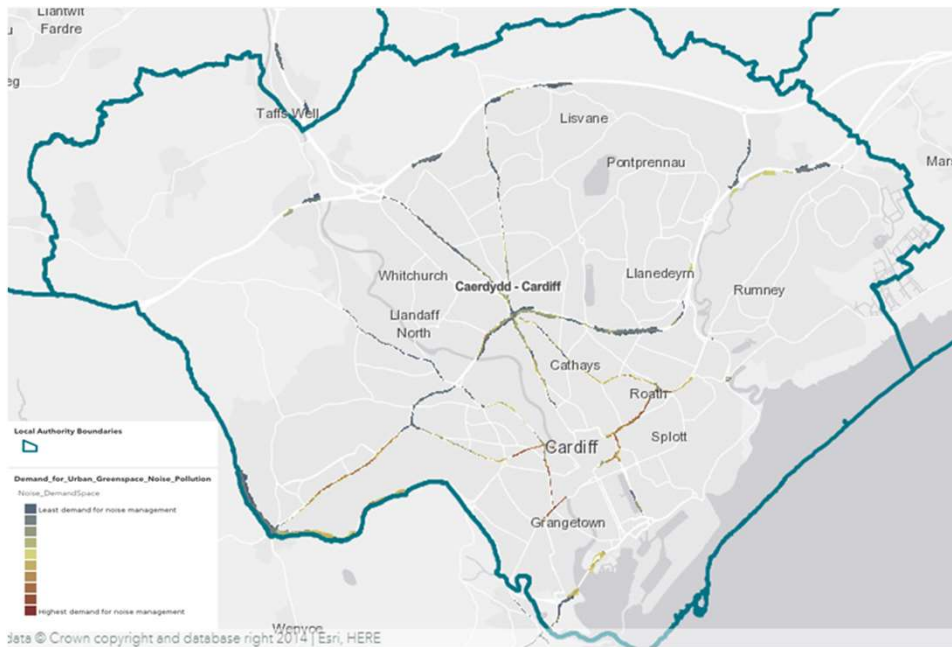


Ffynhonnell: CNC - Gwybodaeth am Gymru ar gyfer Atebion sy'n seiliedig ar Natur (WINS)

24. Ardaloedd lle ceir galw am fannau gwyrdd er mwyn cynorthwyo i fynd i'r afael â pheryglon amgylcheddol

Pwyntiau Allweddol:

- Mae llygredd sŵn yn cynyddu'r risg o afiechyd ac ansawdd bywyd gwael. Mae Caerdydd yn cynnwys lefelau uchel o lygredd sŵn ar hyd y prif ffyrdd (gweler Map 2 isod am ardaloedd lle ceir galw am fannau gwyrdd yn seiliedig ar leoliadau yr effeithir arnynt gan lygredd sŵn).
- Ymatebwyr sy'n byw yn yr Arc Ddeheuol yn lleiaf tebygol o ddweud bod ansawdd yr aer yng Nghaerdydd yn dda (41.3%) (Holi Caerdydd, 2020). Mae hyn yn adlewyrchu'r galw am fannau gwyrdd ym Map 2 isod.
- Gwelwyd mymryn o welliant yng nghyfran yr ymatebwyr a gytunai fod gan Gaerdydd amgylchedd glân (38.1% y 2020 o gymharu â 36.8% yn 2019). Unwaith eto, ymatebwyr sy'n byw yn yr Arc Ddeheuol a oedd yn lleiaf tebygol o gytuno â'r datganiad hwn (34.3%). (Holi Caerdydd, 2020).

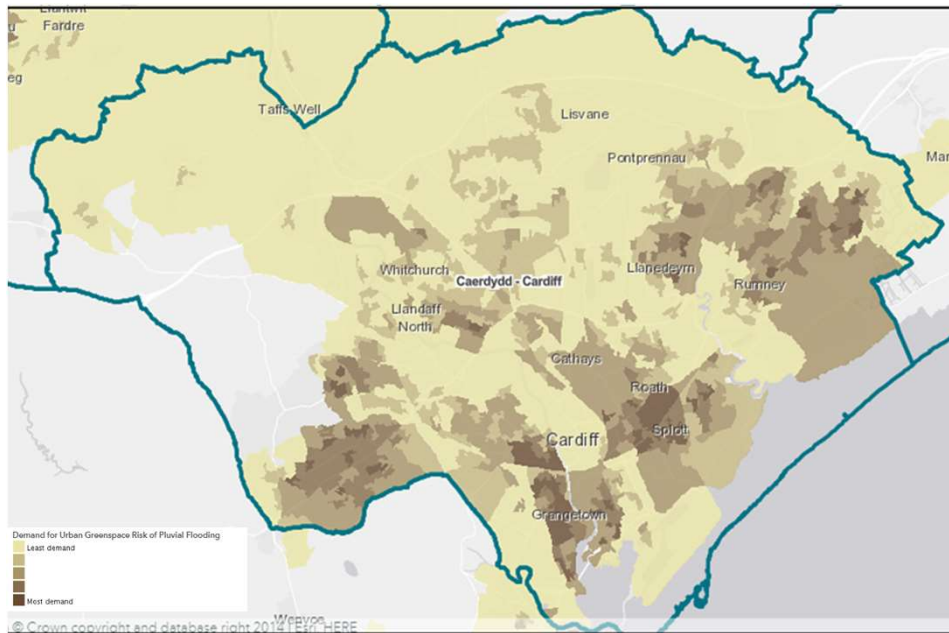


Ffynhonnell: CNC - Gwybodaeth am Gymru ar gyfer Atebion sy'n seiliedig ar Natur (WINS)

25. Galw am ymyraethau i leihau'r risg o lifogydd afonol

Pwyntiau Allweddol:

- Mae'r map yn dangos y galw am ymyraethau i leihau'r risg o lifogydd afonol, yn seiliedig ar ddwysedd y boblogaeth ac ar Fynegai Amddifadedd Lluosog Cymru, ar raddiant o frown golau i frown tywyll, gyda'r ardaloedd tywyllach yn cynrychioli lefel uwch o alw. Mae'r galw uwch i'w gael yn bennaf mewn ardaloedd lle ceir lefelau uchel o amddifadedd.

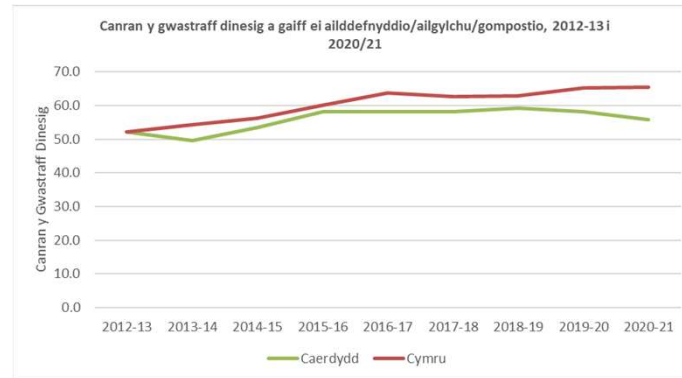
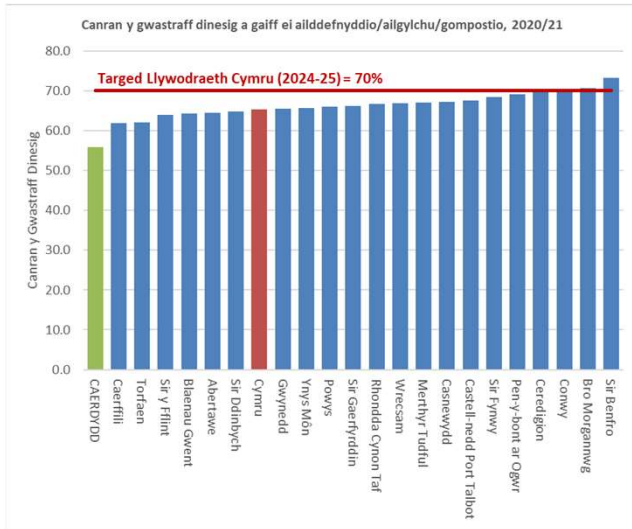


Ffynhonnell: CNC - Gwybodaeth am Gymru ar gyfer Atebion sy'n seiliedig ar Natur (WINS)

26. Cyfraddau Aildddefnyddio / Ailgylchu / Compostio Gwastraff Dinesig

Pwyntiau Allweddol:

- Caerdydd yw'r awdurdod lleol sy'n perfformio waethaf yng Nghymru ond mae'n perfformio'n well na Dinasoedd Craidd y DU a Charedin. Mae'r bwlch rhwng Caerdydd a chyfartaledd Cymru wedi cynyddu yn ystod y blynedd diwethaf.
- Mae cyfradd Caerdydd wedi aros yn weddol sefydlog ers 2015/16 ond wedi gostwng dros y ddwy flynedd ddiwethaf. Yn 2018/19, 59.2% oedd canran y gwastraff trefol a aildddefnyddiwyd/ailgylchwyd/gompostiwyd, ond yn 2020/21 y ganran oedd 55.8%. Mae hyn yn is na tharged Llywodraeth Cymru o 64% erbyn 2020 a 70% erbyn 2025.



Ffynhonnell: Llywodraeth Cymru

Dinas Graidd y DU	Canran y gwastraff cartref a anfonir i'w aildddefnyddio, ei ailgylchu neu ei gompostio (DS. Bydd systemau casglu a rheoli gwastraff lleol yn amrywio. Mae methodolegau a diffiniadau yn amrywio rhwng Lloegr a'r Alban)
Bryste	47.1
Manceinion	40.4
Newcastle Upon Tyne	40.2
Dinas Caeredin	38.8
Leeds	38.2
Sheffield	31.7
Nottingham	26.2
Glasgow	24.6
Birmingham	23.6
Lerpwl	23.6

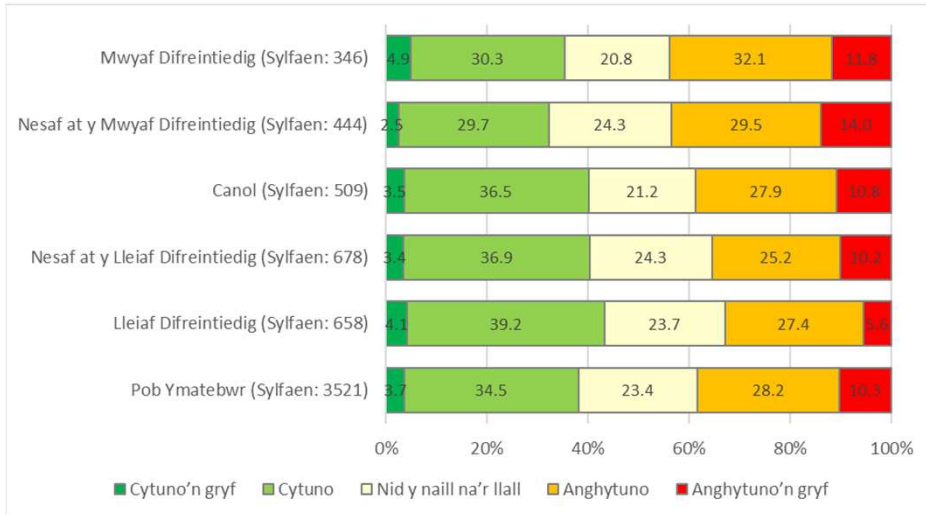
Ffynhonnell: DEFRA ac Asiantaeth Diogelu Amgylchedd yr Alban

27. A oes gan Gaerdydd Amgylchedd Glân?

Pwyntiau Allweddol:

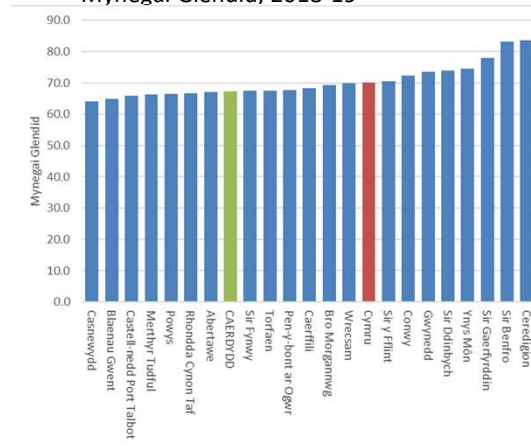
- Nododd 38.2% o'r holl ymatebwyr eu bod yn cytuno bod gan Gaerdydd amgylchedd glân yn Arolwg Holi Caerdydd 2020.
- Roedd ymatebwyr o'r ardaloedd lleiaf amddifadus yn fwy tebygol o gytuno bod gan Gaerdydd amgylchedd glân o gymharu â'r rhai o'r ardaloedd mwyaf amddifadus (8.1% o wahaniaeth)
- Mae mynegai glendid diweddaraf Cymru (2018-19) yn gosod Caerdydd yn is na ffigur Cymru gyfan. Bu gwelliant o ddau bwynt canran yng Nghaerdydd ers 2016/17.

I ba raddau ydych chi'n cytuno â'r datganiad hwn: Mae gan Gaerdydd amgylchedd glân Yn ôl Pumed Amddifadedd, 2020

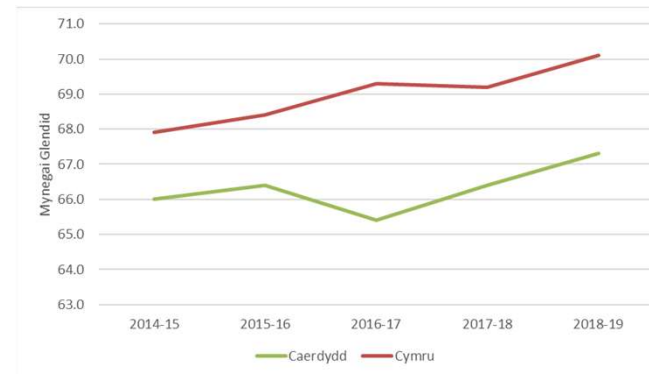


Ffynhonnell: Holi Caerdydd 2020, Cyngor Caerdydd

Mynegai Glendid, 2018-19



Mynegai Glendid, 2014-15 i 2018-19



Ffynhonnell: Adroddiad LEAMS Cadwch Gymru'n Daclus